

*Analiza stanu gospodarki odpadami  
komunalnymi na terenie gminy  
KRAŚNIK  
za rok 2017*



## Spis treści

1. Wstęp .....	5
1.1. Cel opracowania .....	5
1.2. Regulacje prawne z zakresu gospodarowania odpadami .....	5
1.3. Wskaźniki odzysku i recyklingu odpadów przewidziane do osiągnięcia w 2016 roku i w latach następnym .....	8
1.4. Charakterystyka Południowo-Zachodniego Regionu Gospodarki Odpadami i gminy Kraśnik.....	10
1.5. Liczba ludności gminy Kraśnik .....	11
2. Gospodarowanie odpadami komunalnymi na terenie gminy.....	11
2.1. Stan prawny.....	11
2.2. Opis istniejącego systemu .....	12
2.3. Ilość odpadów odebranych z terenu gminy Kraśnik.....	14
2.4. Osiągnięte poziomy recyklingu, przygotowania do ponownego użycia i odzysku innymi metodami oraz ograniczenia masy odpadów komunalnych ulegających biodegradacji przekazywanych do składowania w gminie Kraśnik .....	18
3. Analiza finansowo-ekonomiczna funkcjonowania systemu.....	21
3.1. Przychody z tytułu opłat za gospodarowanie odpadami komunalnymi .....	21
3.2. Koszty funkcjonowania systemu .....	21
4. Potrzeby inwestycyjne związane z gospodarowaniem odpadami komunalnymi .....	24
5. Możliwości przetwarzania zmieszanych odpadów komunalnych, odpadów zielonych oraz pozostałości z sortowania i pozostałości z mechaniczno-biologicznego przetwarzania odpadów komunalnych przeznaczonych do składowania. ....	24
6. Liczba właścicieli nieruchomości, którzy nie zawarli umowy na odbiór odpadów komunalnych, w imieniu, których gmina powinna podjąć działania na rzecz zorganizowania takiego odbioru .....	25
7. Wnioski.....	25

**Spis tabel:**

Tabela 1. Dopuszczalny poziom masy odpadów komunalnych ulegających biodegradacji przekazywanych do składowania .....	8
Tabela 2. Poziomy recyklingu, przygotowania do ponownego użycia i odzysku innymi metodami niektórych frakcji odpadów komunalnych .....	9
Tabela 3. Wymagane poziomy odzysku odpadów budowlanych i remontowych.....	9
Tabela 4. Gminy Regionu Południowo-Zachodniego .....	10
Tabela 5. Ilości odpadów komunalnych odebranych z obszaru gminy Kraśnik wg sprawozdania rocznego [Mg].....	14
Tabela 6. Ilość odpadów (wg sprawozdania rocznego) dostarczonych do PSZOK w roku 2016 [Mg] .....	16
Tabela 7. Możliwości przetwarzania zmieszanych odpadów komunalnych w instalacjach Regionu Południowo-Zachodniego w 2016 roku.....	24
Tabela 8. Możliwości przetwarzania odpadów zielonych komunalnych w instalacjach Regionu Południowo-Zachodniego w 2016 roku.....	24

**Spis wykresów:**

Wykres 1. Ilości odpadów komunalnych odebranych z obszaru gminy Kraśnik w 2016 roku [Mg] .....	15
Wykres 2. Ilość odpadów komunalnych z obszaru gminy Kraśnik odebranych w roku 2016 na jednego mieszkańca [kg] .....	15
Wykres 3. Ilość poszczególnych rodzajów odpadów dostarczonych do PSZOK w roku 2016 .....	17
Wykres 4. Ilość odpadów komunalnych z obszaru gminy odebranych w latach 2013-2016 z podziałem na odpady odebrane od mieszkańców i zebrane w PSZOK-u [Mg].....	17
Wykres 5. Ilość odpadów komunalnych odebranych od 1 mieszkańca w latach 2013-2016 [kg] - (odpady odebrane bezpośrednio od mieszkańca i odpady z PSZOK-u) .....	18
wykres 6. Poziomy ograniczenia masy odpadów komunalnych ulegających biodegradacji przekazywanych do składowania osiągnięty w latach 2013-2016.....	19
Wykres 7. Poziomy recyklingu i przygotowania do ponownego użycia papieru, metali, tworzyw sztucznych i szkła w latach 2013-2016.....	19
Wykres 8. Ilość [Mg] oraz udział [%] poszczególnych frakcji materiałowych w odpadach przekazanych do recyklingu i przygotowania do ponownego użycia .....	20

Wykres 9. Poziom recyklingu, przygotowania i odzysku innymi metodami innych niż niebezpieczne odpadów budowlanych i rozbiórkowych w latach 2013-2016.....	20
Wykres 10. Koszty funkcjonowania systemu w przeliczeniu na jednego mieszkańca z podziałem na poszczególne grupy kosztów [zł/mieszkaniec/miesiąc] .....	22
Wykres 11. Koszty funkcjonowania systemu w przeliczeniu na poszczególne grupy wydatków w 2016 roku [%] .....	22
Wykres 12. Koszty funkcjonowania systemu w przeliczeniu na jednego mieszkańca [zł/mc] w latach 2013-2016.....	23
Wykres 13. Całkowite koszty funkcjonowania systemu w latach 2013-2016.....	23

## **1. Wstęp**

Zgodnie z art. 3 ust. 2 pkt. 10 ustawy z dnia 13 września 1996 roku o utrzymaniu czystości i porządku w gminach (Dz.U. z 2016 r. poz. 250 z późn. zm.) każda gmina została zobowiązana do sporządzenia corocznej analizy stanu gospodarki odpadami, w celu weryfikacji możliwości technicznych i organizacyjnych gminy w zakresie gospodarowania odpadami komunalnymi. Analizę należy sporządzić do 30 kwietnia każdego roku (za rok poprzedni) na podstawie sprawozdań sporządzonych przez podmioty odbierające odpady komunalne od właścicieli nieruchomości, podmioty prowadzące punkty selektywnego zbierania odpadów komunalnych, rocznego sprawozdania z realizacji zadań z zakresu gospodarowania odpadami komunalnymi na terenie gminy oraz innych dostępnych danych.

### **1.1. Cel opracowania**

Niniejszy dokument stanowi roczną analizę stanu gospodarki odpadami komunalnymi na terenie gminy Kraśnik sporządzoną w celu weryfikacji możliwości technicznych i organizacyjnych gminy w zakresie gospodarowania odpadami komunalnymi. Analizę sporządzono na podstawie art. 3 ust. 2 pkt. 10 ustawy z dnia 13 września 1996 roku o utrzymaniu czystości i porządku w gminach (Dz.U. z 2016 r. poz. 250 z późn. zm.) Na podstawie art. 9tb określony został wymagany jej zakres.

Analiza określa:

- a) możliwości przetwarzania zmieszanych odpadów komunalnych, odpadów zielonych oraz pozostałości z sortowania i pozostałości z mechaniczno - biologicznego przetwarzania odpadów komunalnych przeznaczonych do składowania,
- b) potrzeby inwestycyjne związane z gospodarowaniem odpadami komunalnymi,
- c) koszty poniesione w związku z odbieraniem, odzyskiem, recyklingiem i unieszkodliwianiem odpadów komunalnych,
- d) liczbę mieszkańców,
- e) liczbę właścicieli nieruchomości, którzy nie zawarli umowy, o której mowa w art. 6 ust. 1, w imieniu których gmina powinna podjąć działania, o których mowa w art. 6 ust. 6–12,
- f) ilość odpadów komunalnych wytwarzanych na terenie gminy,
- g) ilość zmieszanych odpadów komunalnych, odpadów zielonych oraz pozostałości z sortowania i pozostałości z mechaniczno - biologicznego przetwarzania odpadów komunalnych przeznaczonych do składowania odbieranych z terenu gminy.

### **1.2. Regulacje prawne z zakresu gospodarowania odpadami**

Przy sporządzaniu niniejszej analizy oparto się o przepisy prawne dotyczące gospodarowania odpadami komunalnymi oraz dokumenty o charakterze strategicznym, tj.:

- a) Ustawa z dnia 13 września 1996 roku o utrzymaniu czystości i porządku w gminach (Dz.U. z 2016 r. poz. 250 z późn. zm.).

Ustawa o utrzymaniu czystości i porządku w gminach określa zadania gminy oraz obowiązki właścicieli nieruchomości dotyczące utrzymania czystości i porządku, a także warunki udzielania zezwoleń podmiotom świadczącym usługi w zakresie objętej regulacją ustawy.

- b) Ustawa z dnia 14 grudnia 2012 r. o odpadach (Dz. U. z 2016 r. poz. 1987 z późn. zm.).

Ustawa o odpadach określa zasady postępowania z odpadami w sposób zapewniający ochronę życia i zdrowia ludzi oraz ochronę środowiska z zasadą zrównoważonego rozwoju, a w szczególności zasady zapobiegania powstawaniu odpadów lub ograniczania ilości odpadów i ich negatywnego oddziaływania na środowisko, a także odzysku lub unieszkodliwiania odpadów.

- c) Ustawa z dnia 27 kwietnia 2001r. Prawo ochrony środowiska (Dz. U. z 2017 r. poz. 519).

Prawna ochrona środowiska wyraża się w regulacji określonych działań, podejmowanych wobec środowiska, a polegających w szczególności na: racjonalnym gospodarowaniu (pozyskiwaniu i wykorzystaniu) zasobów środowiska, czyli jego składników mających znaczenie gospodarcze lub służących do zaspokojenia potrzeb bytowych człowieka; zachowywaniu elementów środowiska w stanie pierwotnym lub możliwie najbardziej do niego zbliżonym (zapobieganie zmianom istniejącego stanu lub przywracanie naruszonego stanu pierwotnego); kształtowaniu środowiska dla uzyskania założonych walorów z punktu widzenia zaspokajania potrzeb człowieka (w tym restaurowanie i uzdrawianie zniszczonych elementów); zapobieganiu wprowadzania zanieczyszczeń, rozumianych jako zjawiska fizyczne, stany, formy substancji i energii o charakterze, ilości czy jakości nienaturalnej dla środowiska, naruszające jego równowagę.

Cechami charakterystycznymi prawa ochrony środowiska, traktowanego jako narzędzie polityki środowiskowej jest to, że prawo to ma szeroko rozwinięte podstawy w naukach przyrodniczych, co odróżnia ten zespół norm od innych składników porządku prawnego. Obejmuje rozległy obszar unormowań prawnych, wykraczających poza każdą z dotychczas ustalonych gałęzi prawa, w skład tego systemu norm wchodzi instytucje prawne wywodzące się z różnych gałęzi prawa, według niektórych poglądów wyodrębniające się w nową gałąź.

- d) Ustawa z dnia 13 czerwca 2013 r. o gospodarce opakowaniami i odpadami opakowaniowymi (Dz.U. 2016 poz. 1863 z późn. zm.).

Ustawa o opakowaniach i odpadach opakowaniowych określa wymagania, jakim muszą odpowiadać opakowania ze względu na zasady ochrony środowiska oraz sposoby postępowania z opakowaniami i odpadami opakowaniowymi, zapewniające ochronę życia i zdrowia ludzi oraz ochronę środowiska, zgodnie z zasadą zrównoważonego rozwoju.

- e) Rozporządzenie Ministra Środowiska z dnia 25 maja 2012 r. ws. poziomów ograniczenia masy odpadów komunalnych ulegających biodegradacji przekazywanych do składowania oraz sposobu obliczania poziomu ograniczania masy tych odpadów (Dz. U. z 2012 r. poz. 676).

Rozporządzenie określa poziomy ograniczenia masy odpadów komunalnych ulegających biodegradacji przekazanych do składowania, które gmina jest obowiązana osiągnąć w poszczególnych latach oraz sposób obliczania poziomu ograniczania masy tych odpadów.

- f) Rozporządzenie Ministra Środowiska z dnia 14 grudnia 2016 r. w sprawie poziomów recyklingu, przygotowania do ponownego użycia i odzysku innymi metodami niektórych frakcji odpadów komunalnych (Dz.U. z 2016 r. poz. 2167)  
Rozporządzenie określa poziomy recyklingu i przygotowania do ponownego użycia następujących frakcji odpadów komunalnych: papieru, metali, tworzyw sztucznych i szkła, poziomy recyklingu, przygotowania do ponownego użycia i odzysku innymi metodami innych niż niebezpieczne odpadów budowlanych i rozbiórkowych w poszczególnych latach do dnia 31 grudnia 2020 r., a także sposób obliczania tych poziomów.
- g) Rozporządzenie Ministra Środowiska z dnia 17 czerwca 2016 r. w sprawie wzorów sprawozdań o odebranych i zebranych odpadach komunalnych, odebranych nieczystościach ciekłych oraz realizacji zadań z zakresu gospodarki odpadami komunalnymi (Dz. U. z 2016 r., Nr 934).
- h) Rozporządzenie Ministra Środowiska z dnia 9 grudnia 2014 r. ws. katalogu odpadów (Dz. U. z 2014 r. poz. 1923).
- i) Plan Gospodarki Odpadami Województwa Lubelskiego 2017 przyjęty uchwałą Sejmiku Województwa Lubelskiego nr XXIV/396/12 z dnia 30 lipca 2012. „Plan gospodarki odpadami Województwa Lubelskiego 2017” dotyczy odpadów wytworzonych na obszarze województwa oraz przywożonych na jego obszar, w tym odpadów komunalnych, odpadów ulegających biodegradacji, odpadów opakowaniowych i odpadów niebezpiecznych. Dokument wyznacza cele z zakresu gospodarki odpadami obejmujące lata 2012 - 2017 oraz perspektywicznie okres 2018-2023.
- j) Plan gospodarki odpadami dla województwa lubelskiego 2022 przyjęty uchwałą Sejmiku Województwa Lubelskiego nr XXIV/349/2016 z dnia 2 grudnia 2016 r.
- k) Krajowy Plan Gospodarki Odpadami 2022 przyjęty uchwałą nr 88 Rady Ministrów z dnia 1 lipca 2016 r. (M.P. z 2016 r. , poz. 784).  
Dokument obejmuje zakres działań niezbędnych dla zapewnienia zintegrowanej gospodarki odpadami w kraju. W Kpgo, oprócz kontynuacji dotychczasowych zadań, ujęto nowe cele i zadania, które dotyczą 6 kolejnych lat, a perspektywicznie okresu do 2030 r. Głównym celem dokumentu jest określenie polityki gospodarki odpadami zgodnej z hierarchią sposobów postępowania z odpadami, wpisującej się w działania gospodarki o obiegu zamkniętym. Zgodnie z założeniami Kpgo, przede wszystkim należy zapewnić realizację działań znajdujących się najwyżej w hierarchii sposobów postępowania z odpadami - a więc zapobiegać ich wytwarzaniu oraz stworzyć niezbędną infrastrukturę do selektywnego zbierania odpadów u źródła, tak aby zapewnić ich efektywny recykling i osiągnąć założone cele.

### 1.3. Wskaźniki odzysku i recyklingu odpadów przewidziane do osiągnięcia w 2016 roku i w latach następnych

#### Ograniczenie masy odpadów komunalnych ulegających biodegradacji przekazywanych do składowania

Zgodnie z Rozporządzeniem Ministra Środowiska z dnia 25 maja 2012 r. w sprawie *poziomów ograniczenia masy odpadów komunalnych ulegających biodegradacji przekazywanych do składowania oraz sposobu obliczania poziomu ograniczania masy tych odpadów*, dopuszczalny poziom masy odpadów komunalnych ulegających biodegradacji przekazywanych do składowania w 2016 roku w stosunku do masy tych odpadów wytworzonych w 1995 r. to 45%.

Tabela 1. *Dopuszczalny poziom masy odpadów komunalnych ulegających biodegradacji przekazywanych do składowania*

<b>Rok</b>	<b>2014-2015</b>	<b>2016-2017</b>	<b>2018-2019</b>	<b>16 lipca 2020</b>
Dopuszczalny poziom masy odpadów komunalnych ulegających biodegradacji przekazanych do składowania w stosunku do masy tych odpadów wytworzonych w 1995 roku	50	45	40	35

Zgodnie z Krajowym Planem Gospodarki Odpadami, do odpadów komunalnych ulegających biodegradacji, zalicza się:

- papier i tekturę,
- odzież i tekstylia z materiałów naturalnych (50%),
- odpady z terenów zielonych,
- odpady kuchenne i ogrodowe,
- drewno (50%),
- odpady wielomateriałowe (40%),
- frakcję drobną < 10 mm (30%).

Przyjmuje się, że w roku odniesienia tj. 1995, ilość odpadów ulegających biodegradacji wytworzonych przez jednego mieszkańca wsi wynosiła 47 kg a przez 1 mieszkańca miasta 155 kg.

Warto zauważyć, że masa odpadów komunalnych ulegających biodegradacji z obszaru danej gminy, przekazanych do składowania, stanowi sumę ilości poszczególnych rodzajów odpadów ulegających biodegradacji przekazanych do składowania, tj. również odpadów komunalnych zmieszanych o kodzie 20 03 01 i pozostałości po ich sortowaniu o kodzie 19 12 12, jeśli przekazane zostały do składowania, oraz odpadów zebranych w sposób selektywny – przy uwzględnieniu procentowego udziału frakcji ulegającej biodegradacji w ogólnej masie tego rodzaju odpadu, określonego w Rozporządzeniu.

Zatem, w celu spełnienia wymogów w zakresie redukcji odpadów komunalnych ulegających biodegradacji kierowanych do składowania, niezbędnym jest prowadzenie selektywnej zbiórki odpadów, w tym odpadów zielonych, i przekazywanie ich do miejsc odzysku (przy czym odpady zielone trafiać powinny do regionalnych i zastępczych



instalacji przetwarzania odpadów komunalnych) oraz zagospodarowanie odpadów zielonych we własnym zakresie, między innymi poprzez przydomowe kompostowniki, tj. zgodnie z hierarchią postępowania z odpadami, gdzie odpady w pierwszej kolejności poddaje się przetwarzaniu w miejscu ich powstania, tak, aby tego rodzaju odpady nie trafiły na składowisko w ogólnym strumieniu odpadów komunalnych.

Poziomy recyklingu, przygotowania do ponownego użycia i odzysku innymi metodami niektórych frakcji odpadów komunalnych.

Zgodnie z Rozporządzeniem Ministra Środowiska z dnia 14 grudnia 2016 r. w sprawie *poziomów recyklingu, przygotowania do ponownego użycia i odzysku innymi metodami niektórych frakcji odpadów komunalnych*, poziomy te wynoszą w roku 2016 odpowiednio:

- papier, metal, tworzywa sztuczne, szkło – 18%,
- inne niż niebezpieczne odpady budowlane i rozbiórkowe – 42%.

Tabela 2. *Poziomy recyklingu, przygotowania do ponownego użycia i odzysku innymi metodami niektórych frakcji odpadów komunalnych*

	2015	2016	2017	2018	2019	2020
Papier, metal, tworzywa sztuczne, szkło	16	18	20	30	40	50

Tabela 3. *Wymagane poziomy odzysku odpadów budowlanych i poremontowych*

	Poziom recyklingu, przygotowania do ponownego użycia i odzysk innymi metodami[%]					
	2015	2016	2017	2018	2019	2020
Inne niż niebezpieczne odpady budowlane i rozbiórkowe	40	42	45	50	60	70

W przypadku tego rodzaju odpadów, pojawia się jednak problem związany z ich klasyfikacją, w większości mieszczą się one, bowiem w grupie 17, a więc ich odbiór czy transport odbywa się nie tylko przez firmy świadczące usługi w zakresie odbioru odpadów komunalnych, ale również przez inne firmy działające na podstawie odrębnych decyzji. Osiągane wskaźniki są jednak obliczane tylko na podstawie sprawozdań otrzymywanych od firm odbierających od właścicieli nieruchomości odpady komunalne oraz wyników zbiórki w ramach funkcjonowania punktów selektywnego zbierania odpadów komunalnych. Ponadto odpady tego rodzaju pochodzące z drobnych remontów są jeszcze w dalszym ciągu mieszane z odpadami komunalnymi zmieszany, zatem nie zawsze są one wydzielane z ogólnego strumienia odpadów komunalnych.

#### 1.4. Charakterystyka Południowo-Zachodniego Regionu Gospodarki Odpadami i gminy Kraśnik

Według Planu Gospodarki Odpadami Województwa Lubelskiego 2017 gmina Kraśnik została włączona do Południowo-Zachodniego regionu gospodarki odpadami. Cały region w 2012 roku zamieszkiwało 296 318 mieszkańców którzy wytworzyli 66,5 tys. Mg odpadów komunalnych co daje średnio 226 kg/osobę/rok.

Tabela 4. Gminy Regionu Południowo-Zachodniego

L.p.	Powiat	Gmina	Typ
1	Powiat janowski	Batorz	W
2	Powiat janowski	Godziszów	W
3	Powiat janowski	Janów Lubelski	MW
4	Powiat janowski	Modliborzyce	W
5	Powiat janowski	Potok Wielki	W
6	Powiat kraśnicki	Kraśnik	M
7	Powiat kraśnicki	Annopol	MW
8	Powiat kraśnicki	Dzierzkowice	W
9	Powiat kraśnicki	Gościeradów	W
10	Powiat kraśnicki	Kraśnik	W
11	Powiat kraśnicki	Szastarka	W
12	Powiat kraśnicki	Trzydnik Duży	W
13	Powiat kraśnicki	Urzędów	W
14	Powiat kraśnicki	Wilkołaz	W
15	Powiat kraśnicki	Zakrzówek	W
16	Powiat lubelski	Bełżyce	MW
17	Powiat lubelski	Borzechów	W
18	Powiat lubelski	Bychawa	MW
19	Powiat lubelski	Jabłonna	W
20	Powiat lubelski	Jastków	W
21	Powiat lubelski	Konopnica	W
22	Powiat lubelski	Krzczonów	W
23	Powiat lubelski	Niedrzwica Duża	W
24	Powiat lubelski	Strzyżewice	W
25	Powiat lubelski	Wojciechów	W
26	Powiat lubelski	Wysokie	W
27	Powiat lubelski	Zakrzew	W
28	Powiat opolski	Chodel	W
29	Powiat opolski	Józefów nad Wisłą	W
30	Powiat opolski	Łaziska	W
31	Powiat opolski	Opole Lubelskie	MW
32	Powiat opolski	Poniatowa	MW
33	Powiat puławski	Nałęczów	MW

Gmina Kraśnik położona jest w środkowo-zachodniej części województwa lubelskiego, w powiecie Kraśnickim. Swoim zasięgiem obejmuje 16 wsi sołeckich położonych wokół miasta Kraśnika (Dąbrowa-Bór, Karpiówka, Kowalin, Lasy, Mikulin, Pasięka, Pasięka-

Kolonia, Podlesie, Słodków Pierwszy, Słodków Drugi, Słodków Trzeci, Spławy Pierwsze, Spławy Drugie, Stróża, Stróża Kolonia, Suchynia). Od południa i wschodu graniczy z gminami: Trzydnik Duży, Szastarka i Zakrzówek, od zachodu z gminą Dzierzkowice, od północy z gminami: Urzędów i Wilkołaz. Gmina zajmuje powierzchnię 105,17 km<sup>2</sup>.

### **1.5. Liczba ludności gminy Kraśnik**

Kraśnik jest gminą wiejską którą według ewidencji ludności zamieszkuje 7422 mieszkańców.

Ilość gospodarstw domowych: 1979

Nieruchomości na których nie zamieszkują mieszkańcy: 71

## **2. Gospodarowanie odpadami komunalnymi na terenie gminy**

### **2.1. Stan prawny**

W myśl ustawy o odpadach, odpady komunalne zostały zdefiniowane jako odpady powstające w gospodarstwach domowych, z wyłączeniem pojazdów wycofanych z eksploatacji, a także odpady niezawierające odpadów niebezpiecznych pochodzące od innych wytwórców odpadów, które ze względu na swój charakter lub skład są podobne do odpadów powstających w gospodarstwach domowych. W nowym tekście tej ustawy z końca 2012 r. dodaje się ponadto, że zmieszane odpady komunalne pozostają zmieszany odpadami komunalnymi, nawet, jeżeli zostały poddane czynności przetwarzania odpadów, która nie zmieniła w sposób znaczący ich właściwości. Odpady komunalne powstają głównie w gospodarstwach domowych, ale również na terenach nieruchomości niezamieszkałych, jak: obiekty użyteczności publicznej (szkoły, przedszkola), infrastruktury (handel, obiekty turystyczne, usługi) oraz świetlice gminne, cmentarz, boiska sportowe, parkingi, przystanki.

Zgodnie z art. 6r ustawy o utrzymaniu czystości i porządku w gminach obecnie obowiązujący model gospodarowania odpadami komunalnymi obejmuje:

- odbieranie, transport, zbieranie, odzysk i unieszkodliwianie odpadów komunalnych,
- tworzenie i utrzymanie punktów selektywnego zbierania odpadów komunalnych,
- obsługę administracyjną systemu,
- edukację ekologiczną w zakresie prawidłowego postępowania z odpadami komunalnymi,
- wyposażenie nieruchomości w pojemniki lub worki do zbierania odpadów komunalnych oraz koszty utrzymywania pojemników w odpowiednim stanie sanitarnym, porządkowym i technicznym,
- usuwanie odpadów komunalnych z miejsc nieprzeznaczonych do ich składowania i magazynowania,
- wyposażenie, zgodnie z regulaminem, nieruchomości przeznaczonych do celów publicznych w pojemniki przeznaczone do zbierania odpadów komunalnych, ich opróżnianie oraz utrzymywanie w odpowiednim stanie sanitarnym, porządkowych i technicznym,
- odbieranie wszystkich rodzajów odpadów komunalnych, przyjmowanie odpadów przez punkty selektywnego zbierania odpadów komunalnych oraz zapewnianie przyjmowania tych odpadów przez gminę w inny sposób.

W gminie Kraśnik obowiązują następujące uchwały dotyczące gospodarowania odpadami komunalnymi:

- uchwała nr **XX/117/2016** Rady Gminy Kraśnik z dnia 28 czerwca 2016 r. roku w sprawie określenia wzoru deklaracji o wysokości opłaty za gospodarowanie odpadami komunalnymi składanej przez właściciela nieruchomości,
- uchwała nr **XX/116/2016** Rady Gminy Kraśnik z dnia 28 czerwca 2016 r. w sprawie określenia terminu, częstotliwości, trybu uiszczania opłaty za gospodarowanie odpadami komunalnymi,
- uchwała nr **XXXI/183/2013** Rady Gminy Kraśnik z dnia 5 lipca 2013 r. w sprawie zmiany uchwały Nr XXX/179/2013 Rady Gminy Kraśnik z dnia 29 maja 2013 roku.
- uchwała nr **XX/114/2016** Rady Gminy Kraśnik z dnia 28 czerwca 2016 r. w sprawie regulaminu utrzymania czystości i porządku na terenie Gminy Kraśnik.
- uchwała nr **XXVI/158/2013** Rady Gminy Kraśnik z dnia 30 stycznia 2013 w sprawie szczegółowego sposobu i zakresu świadczenia usług w zakresie odbierania odpadów komunalnych od właścicieli nieruchomości i zagospodarowania tych odpadów,
- uchwała nr **XXV/148/2012** Rady Gminy Kraśnik z dnia 28 grudnia 2012 roku w sprawie odbierania odpadów komunalnych od właścicieli nieruchomości, na których nie zamieszkują mieszkańcy a powstają odpady komunalne.

## **2.2. Opis istniejącego systemu**

Gmina Kraśnik systemem zbiórki odpadów komunalnych objęło nieruchomości na których zamieszkują mieszkańcy oraz nieruchomości, na których nie zamieszkują mieszkańcy, a powstają odpady komunalne.

Odpady od właścicieli nieruchomości odbierane są w następujący sposób i z następującą częstotliwością:

- niesegregowane (zmieszane) odpady komunalne w ilości nielimitowanej odbierane są bezpośrednio od właścicieli nieruchomości jeden raz w miesiącu,
- odpady surowcowe suche (papier, szkło, plastik, metal) w ilości nielimitowanej odbierane są bezpośrednio od właścicieli nieruchomości jeden raz w miesiącu lub są przyjmowane nieodpłatnie w PSZOK-u,
- zużyty sprzęt elektryczny i elektroniczny w ilości nielimitowanej odbierany jest poprzez organizowanie dwa razy do roku zbiórki lub przyjmowany nieodpłatnie w PSZOK-u,
- odpady budowlano-remontowe w ilości 2 m<sup>3</sup>/gospodarstwo domowe/rok są przyjmowane nieodpłatnie w PSZOK-u,
- odpady biodegradowalne gromadzone są w przydomowych kompostownikach a od właścicieli nieruchomości którzy nie zadeklarują prowadzenia kompostownika przyjmowane są nieodpłatnie w PSZOK-u,
- popiół przyjmowany jest nieodpłatnie w PSZOK-u,
- meble i odpady wielkogabarytowe oraz zużyte opony w ilości nielimitowanej odbierany jest poprzez organizowanie dwa razy do roku zbiórki lub przyjmowane są nieodpłatnie w PSZOK-u,

- przeterminowane lekarstwa, chemikalia (farby, lakiery, przeterminowane środki ochrony roślin i opakowania zawierające ich pozostałości), zużyte baterie i akumulatory przyjmowane są nieodpłatnie w PSZOK-u,

W wyniku zorganizowanego przetargu, przez cały okres 2016 roku odbiorem odpadów komunalnych odebranych z terenu Gminy Kraśnik zajmuje się Ekoland Sp. z o.o., ul. Piłsudskiego 14; 23-200 Kraśnik. Cena odbioru 1 Mg odpadów wynosiła 220,00 zł brutto. Odpady z terenu gminy były kierowane do instalacji w miejscowości Lasy ul. Jodłowa 70 gm. Kraśnik eksploatowanej przez Zakład Zagospodarowania Odpadów Sp. z o.o. w gdzie podlegały dalszemu zagospodarowaniu.

Opłata za gospodarowanie odpadami:

- od właścicieli nieruchomości na których zamieszkują mieszkańcy naliczana jest w oparciu o liczbę mieszkańców zamieszkujących daną nieruchomość. Maksymalna miesięczna opłata od gospodarstwa domowego nie może przekraczać kwoty 20 zł za gospodarstwo domowe.
- od właścicieli nieruchomości niezamieszkałych naliczana jest w oparciu o pojemność pojemnika zlokalizowanego na danej nieruchomości i częstotliwości jego odbioru.

Stawki opłaty za gospodarowanie odpadami komunalnymi na nieruchomości zamieszkałej wynoszą:

- za odpady zbieranie i odbierane nieselektywne - 10 zł
- za odpady zbieranie i odbierane selektywne - 4 zł

Stawki opłat za gospodarowanie odpadami komunalnymi dla właścicieli nieruchomości niezamieszkałych za pojemnik o określonej pojemności wynoszą:

- Odpady zbierane i odbierane selektywnie:
  - ✓ pojemność 0,12 m<sup>3</sup> – 12,00 zł
  - ✓ pojemność 0,24 m<sup>3</sup> – 20,00 zł
  - ✓ pojemność 1,1 m<sup>3</sup> – 90,00 zł
  - ✓ pojemność 7,5 m<sup>3</sup> – 560,00 zł
- Odpady zbierane i odbierane nieselektywnie:
  - ✓ pojemność 0,12 m<sup>3</sup> – 25,00 zł
  - ✓ pojemność 0,24 m<sup>3</sup> – 45,00 zł
  - ✓ pojemność 1,1 m<sup>3</sup> – 200,00 zł
  - ✓ pojemność 7,5 m<sup>3</sup> – 750,00 zł

Zgodnie ze złożonymi deklaracjami (1979 deklaracji, 5750 osób na dzień 31.12.2016r.) 5728 osób deklaruje zbieranie odpadów w sposób selektywny natomiast 22 osób deklaruje zbieranie odpadów w sposób nieselektywny. Poza tym złożono 79 deklaracje dla nieruchomości niezamieszkałych.

*Analiza stanu gospodarki odpadami komunalnymi na terenie gminy KRAŚNIK  
za rok 2016*

### 2.3. Ilość odpadów odebranych z terenu gminy Kraśnik

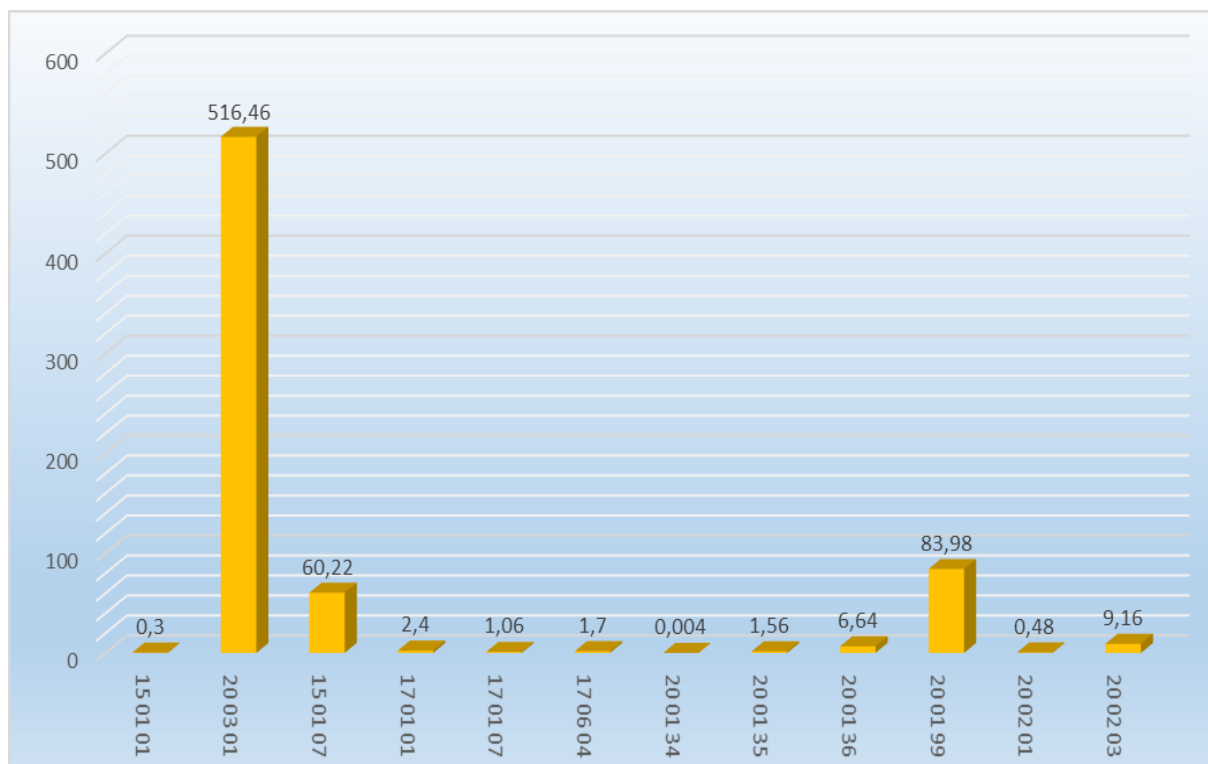
Ilości odpadów komunalnych zostały ustalone wg sprawozdań podmiotów odbierających odpady komunalne oraz według rocznego sprawozdania Wójta z realizacji zadań z zakresu gospodarki odpadami komunalnymi za 2016 rok. Wśród całej ilości odpadów komunalnych odebranych z obszaru gminy Kraśnik w 2016 roku największą część stanowią niesegregowane (zmieszane) odpady komunalne 516,46 – Mg, co stanowi ok. 76 % wielkości wszystkich odpadów.

*Tabela 5. Ilości odpadów komunalnych odebranych z obszaru gminy Kraśnik wg sprawozdania rocznego [Mg]*

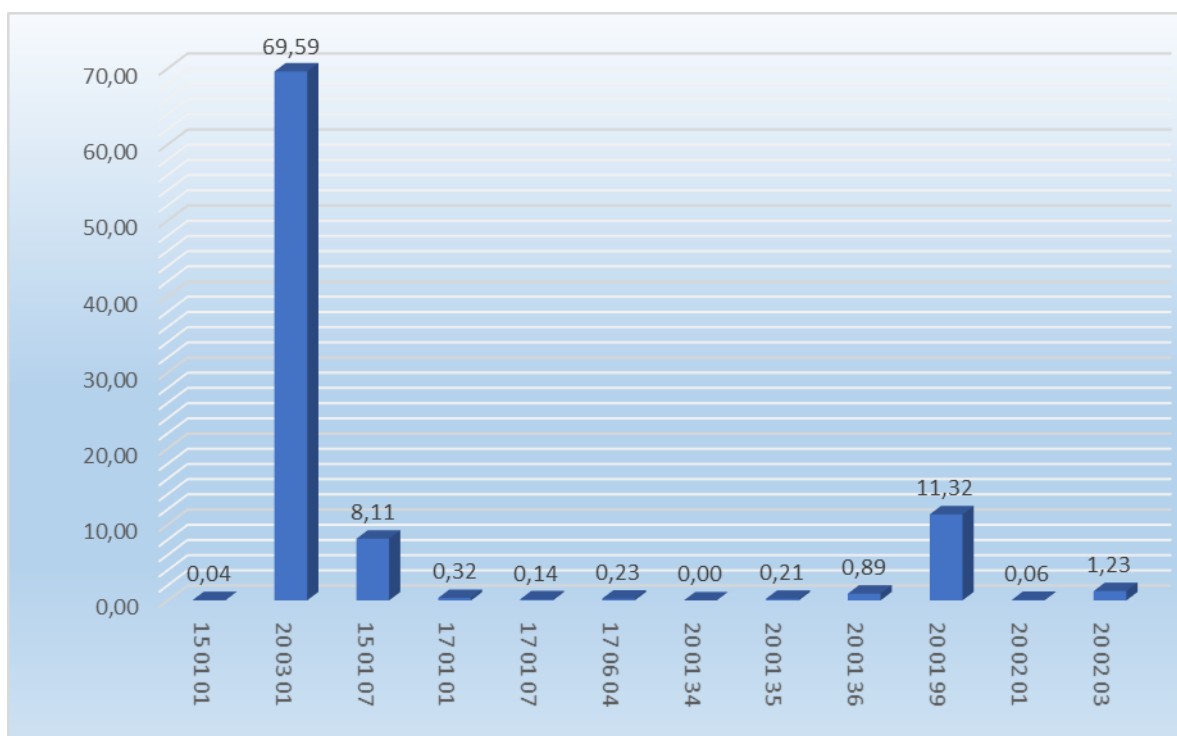
<b>Kod odpadu</b>	<b>Rodzaj Odpadu</b>	<b>Masa [Mg]</b>
15 01 01	Opakowania z papieru i tektury	0,3
20 03 01	Niesegregowane (zmieszane) odpady komunalne	516,46
15 01 07	Opakowania ze szkła	60,22
17 01 01	Odpady betonu oraz gruz betonowy z rozbiórek i remontów	2,4
17 01 07	Zmieszane odpady z betonu, gruzu ceglanego, odpadowych materiałów ceramicznych i elementów wyposażenia inne niż wymienione w 17 01 06	1,06
17 06 04	Materiały izolacyjno-termiczne inne niż wymienione w 17 06 01 i 17 06 03	1,7
20 01 34	Baterie i akumulatory inne niż wymienione w w 20 01 33	0,004
20 01 35	Zużyte urządzenia elektryczne i elektroniczne inne niż wymienione w 20 01 21 i 20 01 23 zawierające niebezpieczne składniki	1,56
20 01 36	Zużyte urządzenia elektryczne i elektroniczne inne niż wymienione w 20 01 21, 20 01 23 i 20 01 35	6,64
20 01 99	Inne niewymienione frakcje zbierane w sposób selektywny	83,98
20 02 01	Odpady ulegające biodegradacji	0,48
20 02 03	Inne odpady nie ulegające biodegradacji	9,16
	<b>SUMA</b>	<b>683,964</b>

**Analiza stanu gospodarki odpadami komunalnymi na terenie gminy KRAŚNIK  
za rok 2016**

Wykres 1. Ilości odpadów komunalnych odebranych z obszaru gminy Kraśnik w 2016 roku [Mg]



Wykres 2. Ilość odpadów komunalnych z obszaru gminy Kraśnik odebranych w roku 2016 na jednego mieszkańca [kg]





***Analiza stanu gospodarki odpadami komunalnymi na terenie gminy KRAŚNIK  
za rok 2016***

W gminie, w miejscowości Lasy, na terenie Zakładu Zagospodarowania Odpadów został zorganizowany PSZOK - Punkt Selektywnej Zbiórki Odpadów komunalnych. PSZOK jest czynny w środę w godz. 8.00 - 16.00 i w sobotę w godz. 10.00 - 12.00. W zamian za uiszczoną przez właścicieli nieruchomości opłatę za gospodarowanie odpadami komunalnymi właściciele nieruchomości do punktu selektywnej zbiórki mogą dostarczyć:

1. odpady budowlane rozbiórkowe i poremontowe, przyjmowane są jako odpad posegregowany, zgodnie z wskazanymi niżej grupami:
  - tapety,
  - wykładziny,
  - ceramika budowlana,
  - okna, drzwi,
  - gruz (bez zanieczyszczeń innymi odpadami typu: styropian, papa, wełna mineralna, drewno)
  - drewno,
2. szyby okienne i zbrojone,
3. lustra i witraże,
4. szyby samochodowe,
5. odpady wielkogabarytowe - meble,
6. zużyty sprzęt elektryczny i elektroniczny (pralki, lodówki, telewizory, radiodbiorniki, komputery, kalkulatory, monitory, jednostki komputerowe itp.),
7. żarówki i świetlówki,
8. zużyte baterie i akumulatory,
9. przeterminowane lekarstwa, strzykawki, termometry itp.,
10. zużyte opony,
11. odpady niebezpieczne z gospodarstw domowych (opakowania i pozostałości farb, lakierów, rozpuszczalników, kwasów, substancji żrących, olejów, płynów do chłodnic, środków ochrony roślin, nawozów itp.).

*Tabela 6. Ilość odpadów (wg sprawozdania rocznego) dostarczonych do PSZOK w roku 2016 [Mg]*

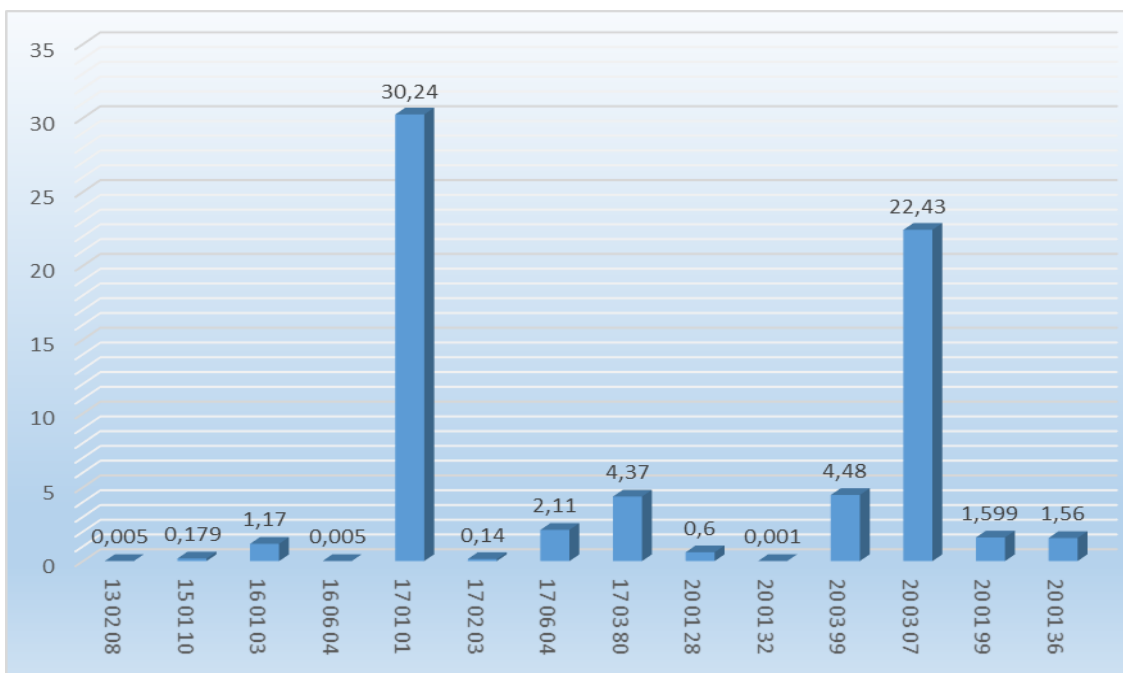
<b>Kod odpadu</b>	<b>Rodzaj Odpadu</b>	<b>Masa [Mg]</b>
13 02 08	Inne oleje silnikowe, przekładniowe i smarowe	0,005
15 01 10	Opakowania zawierające pozostałości substancji niebezpiecznych lub nimi zanieczyszczone (np. środkami ochrony roślin I i II klasy toksyczności – bardzo toksyczne i toksyczne)	0,179
16 01 03	Zużyte opony	1,17
16 06 04	Baterie alkaliczne (z wyłączeniem 16 06 03)	0,005
17 01 01	Odpady betonu oraz gruz betonowy z rozbiórek i remontów	30,24
17 02 03	Tworzywa sztuczne	0,14
17 06 04	Materiały izolacyjne inne niż wymienione w 17 06 01 i 17 06 03	2,11
17 03 80	Odpadowa papa	4,37
20 01 28	Farby, tusze, farby drukarskie, kleje, lepiszcze i żywice inne niż wymienione w 20 01 27	0,6
20 01 32	Leki inne niż wymienione w 20 01 31	0,001



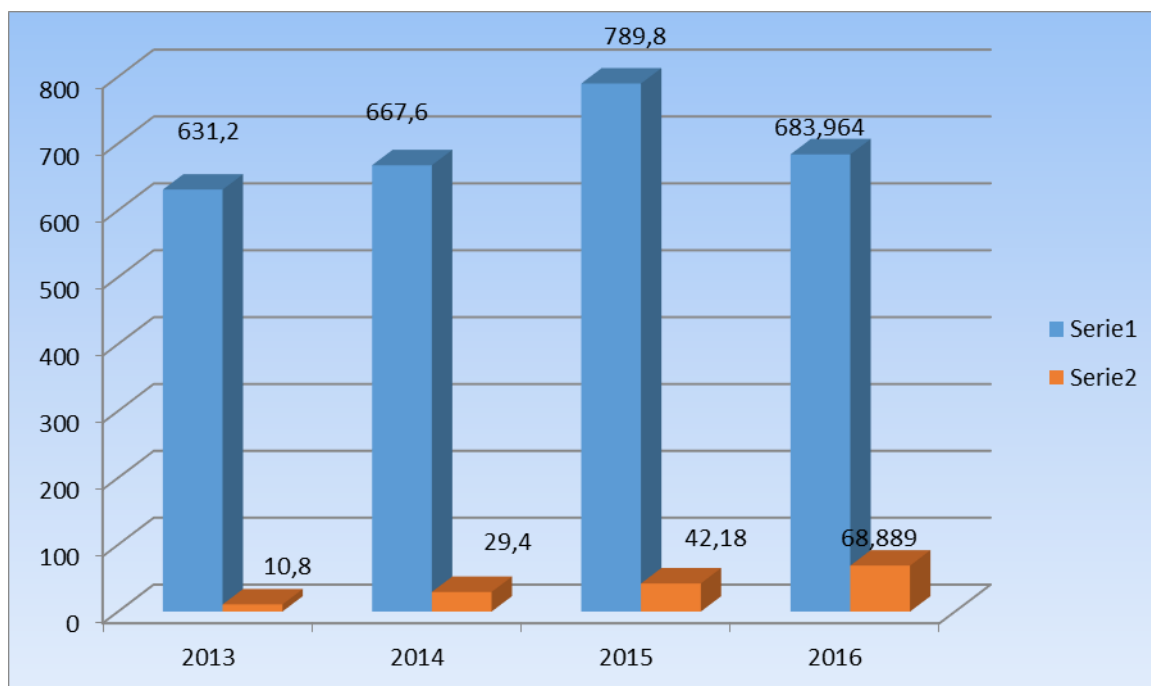
**Analiza stanu gospodarki odpadami komunalnymi na terenie gminy KRAŚNIK  
za rok 2016**

20 03 99	Odpady komunalne niewymienione w innych podgrupach	4,48
20 03 07	Odpady wielkogabarytowe	22,43
20 01 99	Inne niewymienione frakcje zbierane w sposób selektywny	1,599
20 01 36	Zużyte urządzenia elektryczne i elektroniczne inne niż wymienione w 20 01 21, 20 01 23 i 20 01 35	1,56
<b>SUMA</b>		<b>68,889</b>

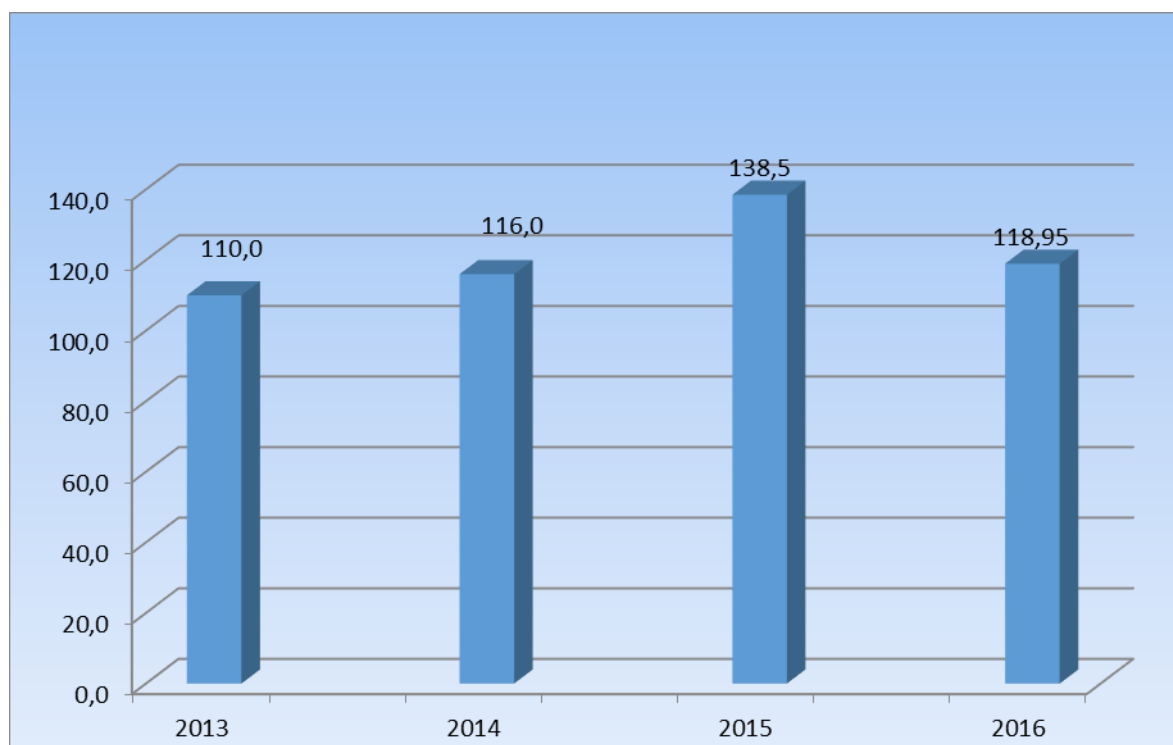
Wykres 3. Ilość poszczególnych rodzajów odpadów dostarczonych do PSZOK w roku 2016



Wykres 4. Ilość odpadów komunalnych z obszaru gminy odebranych w latach 2013-2016 z podziałem na odpady odebrane od mieszkańców i zebrane w PSZOK-u [Mg]



Wykres 5. Ilość odpadów komunalnych odebranych od 1 mieszkańca w latach 2013-2016 [kg] - (odpady odebrane bezpośrednio od mieszkańca i odpady z PSZOK-u)



Średnia ilość zebranych odpadów komunalnych wszystkich grup na osobę w roku 2016 wyniosła 118,95 i jest niższa od średniej ilości wytworzonych odpadów w województwie lubelskim podawanej corocznie przez Główny Urząd Statystyczny która dla wyliczeń w 2016 roku wynosi 179 kg.

#### **2.4. Osiągnięte poziomy recyklingu, przygotowania do ponownego użycia i odzysku innymi metodami oraz ograniczenia masy odpadów komunalnych ulegających biodegradacji przekazywanych do składowania w gminie Kraśnik**

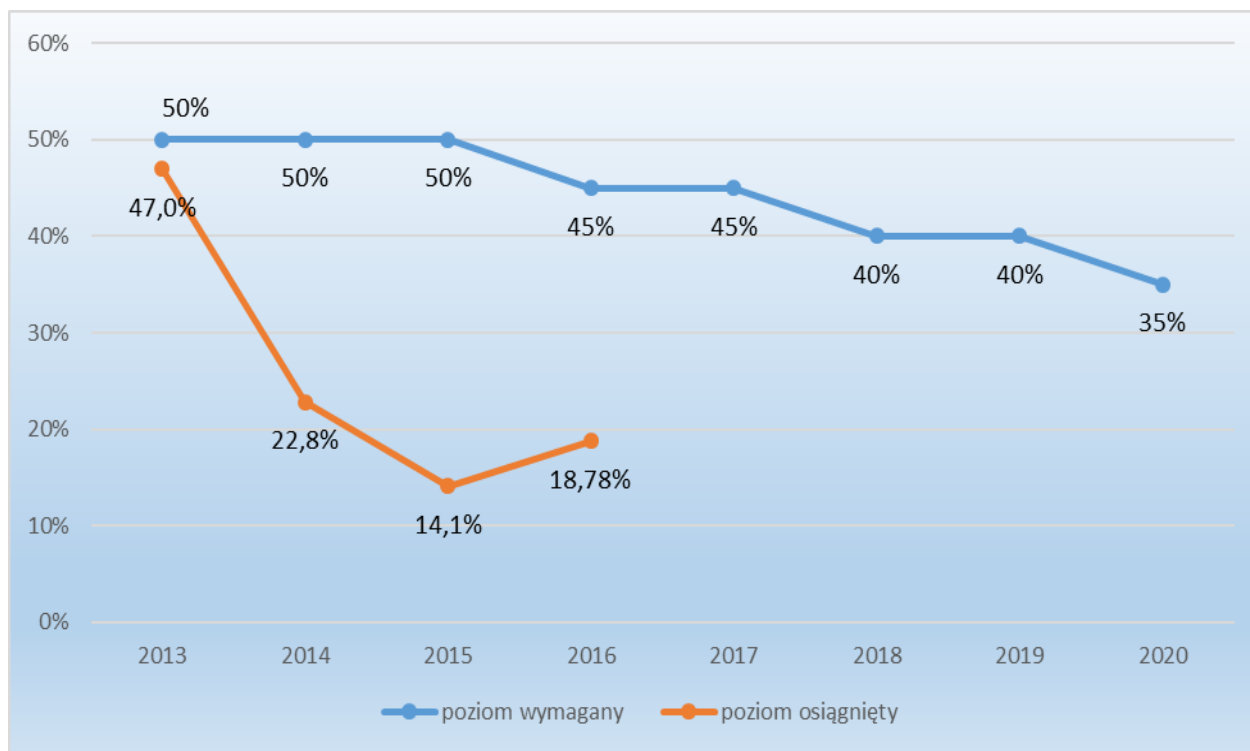
##### Poziom ograniczenia masy odpadów komunalnych ulegających biodegradacji przekazywanych do składowania

Poziom dopuszczalny - 45 %

Poziom osiągnięty – 18,78%

**Analiza stanu gospodarki odpadami komunalnymi na terenie gminy KRAŚNIK  
za rok 2016**

wykr. 6. Poziom ograniczenia masy odpadów komunalnych ulegających biodegradacji przekazywanych do składowania osiągnięty w latach 2013-2016

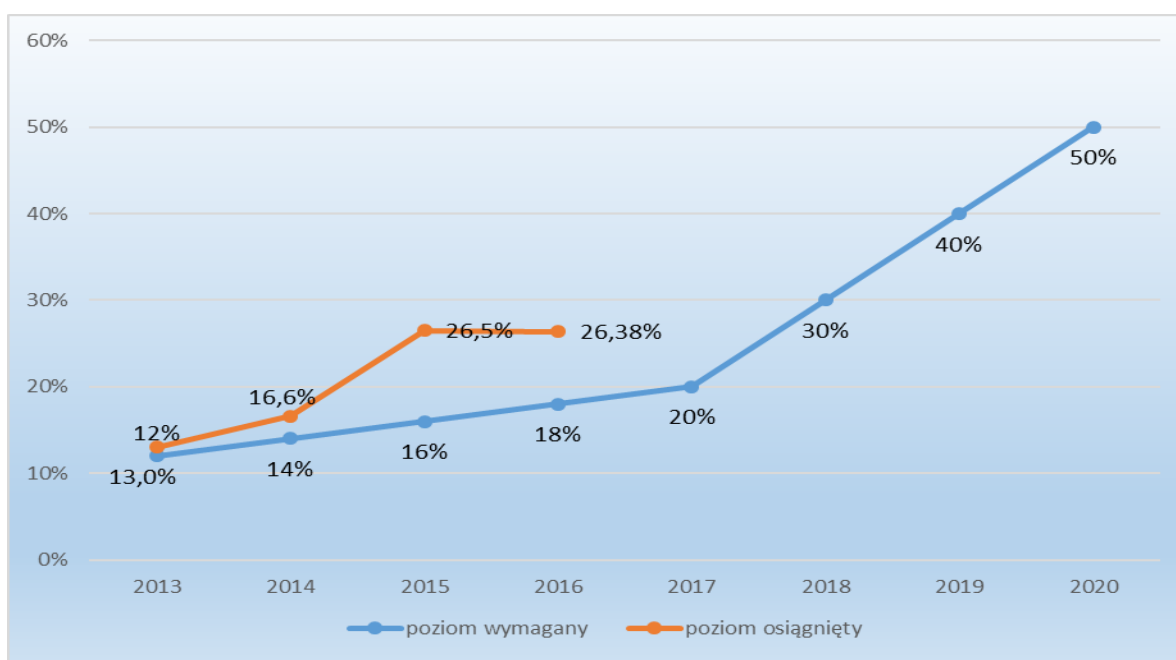


Poziom recyklingu i przygotowania do ponownego użycia papieru, metali, tworzyw sztucznych i szkła:

Poziom wymagany - 18%

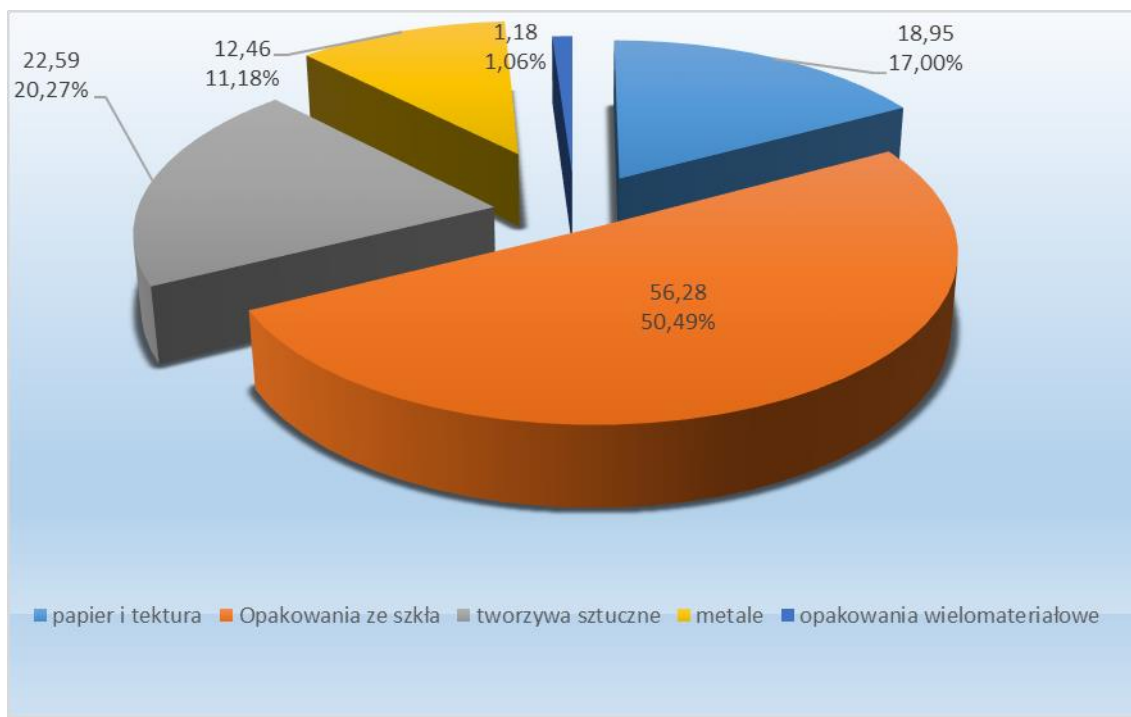
Poziom osiągnięty – 26,38%

Wykres 7. Poziom recyklingu i przygotowania do ponownego użycia papieru, metali, tworzyw sztucznych i szkła w latach 2013-2016



**Analiza stanu gospodarki odpadami komunalnymi na terenie gminy KRAŚNIK  
za rok 2016**

Wykres 8. Ilość [Mg] oraz udział [%] poszczególnych frakcji materiałowych w odpadach przekazanych do recyklingu i przygotowania do ponownego użycia

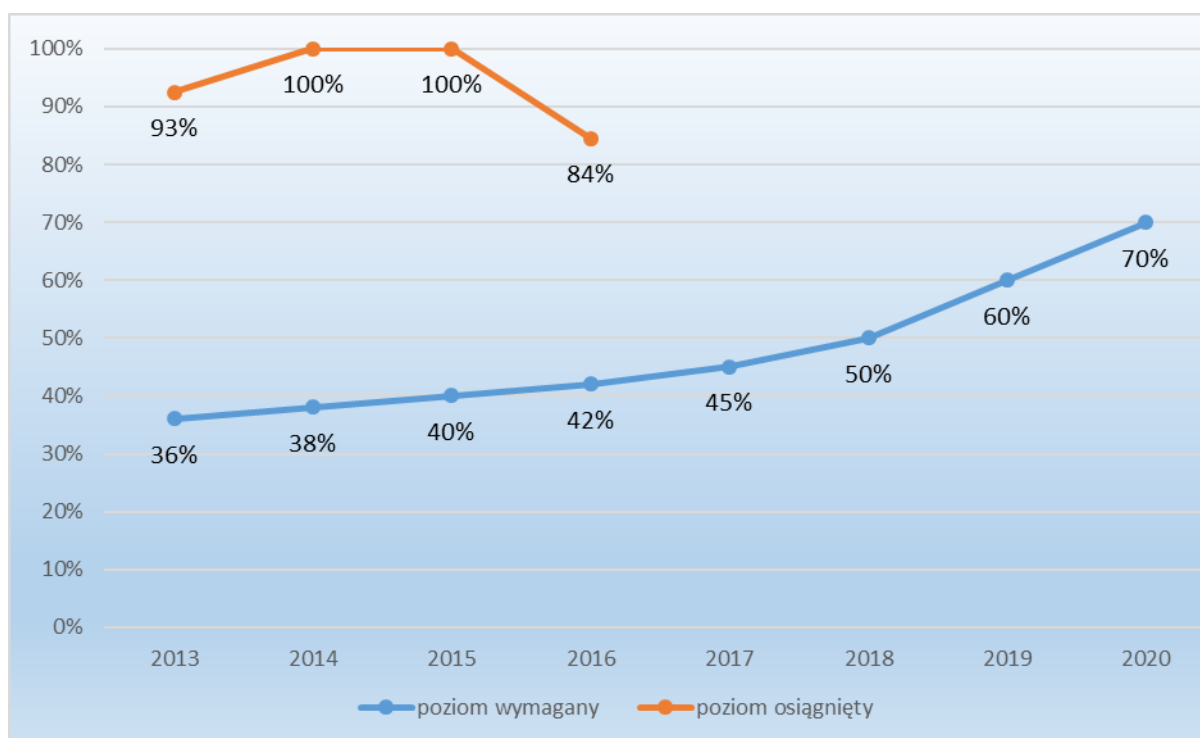


Poziom recyklingu, przygotowania i odzysku innymi metodami innych niż niebezpieczne odpadów budowlanych i rozbiórkowych:

Poziom wymagany - 42 %

Poziom osiągnięty –84,48%

Wykres 9. Poziom recyklingu, przygotowania i odzysku innymi metodami innych niż niebezpieczne odpadów budowlanych i rozbiórkowych w latach 2013-2016



### 3. Analiza finansowo-ekonomiczna funkcjonowania systemu

Gmina Kraśnik systemem zbiórki odpadów komunalnych objęło nieruchomości na których zamieszkują mieszkańcy jak również nieruchomości na których nie zamieszkują mieszkańcy a powstają odpady komunalne.

W 2016 roku odbiorem odpadów komunalnych odebranych z terenu gminy Kraśnik zajmował się Ekoland Sp. z o.o., ul. Piłsudskiego 14; 23-200 Kraśnik

#### 3.1. Przychody z tytułu opłat za gospodarowanie odpadami komunalnymi

Należności w roku 2016 wynosiły 358 710,10 zł. Wpływy na koniec 2016 roku wyniosły 332 733,07 zł. Zaległości w tym okresie wyniosły 29 455,33 zł. Na koniec roku odnotowano również nadpłatę w wysokości 3 478,30 zł.

Windykacja w 2016 roku była przeprowadzona u 38 podmiotów na kwotę łączną 14 296,10 zł

#### 3.2. Koszty funkcjonowania systemu

Koszt	Suma [zł]
Koszty administracyjne (wynagrodzenia, szkolenia, sprzęt i programy komputerowe, usługi pocztowe i.t.p.)	42 119,64 zł
Koszty odbioru i zagospodarowania odpadów w skali roku	300 432,73 zł
Koszty PSZOK	21 877,39 zł

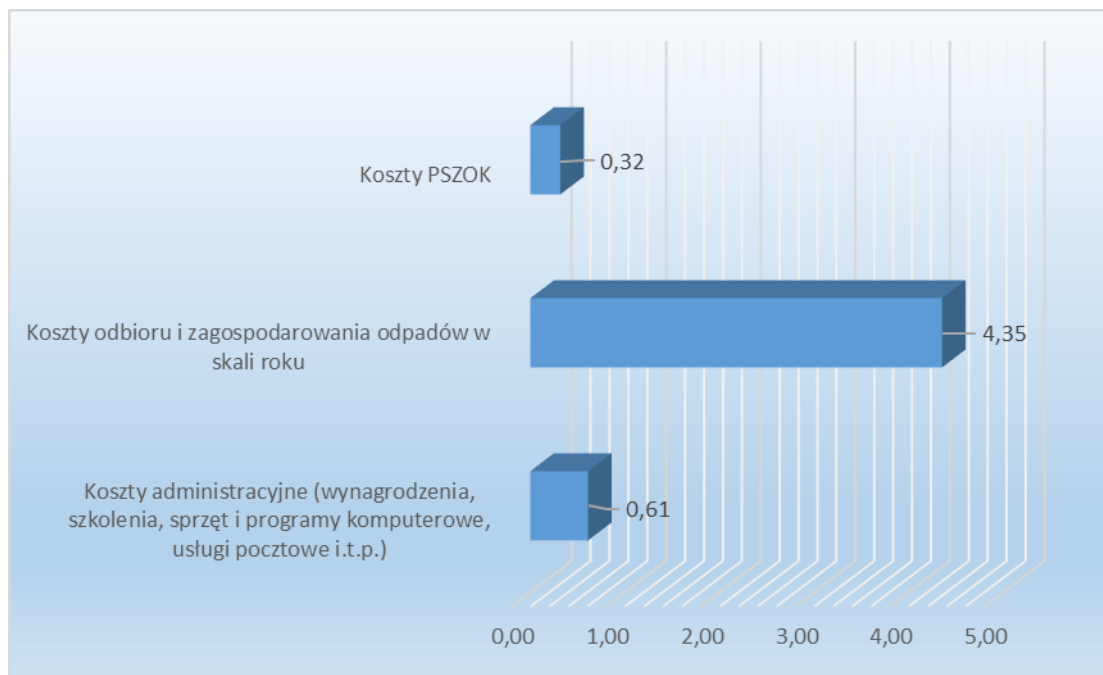
**ŁĄCZNIE – 364 429,76 zł**

Łączny koszt funkcjonowania systemu gospodarki odpadami komunalnymi jest wyższy niż należności z tytułu opłat za gospodarowanie odpadami komunalnymi o 5 719,66 zł.

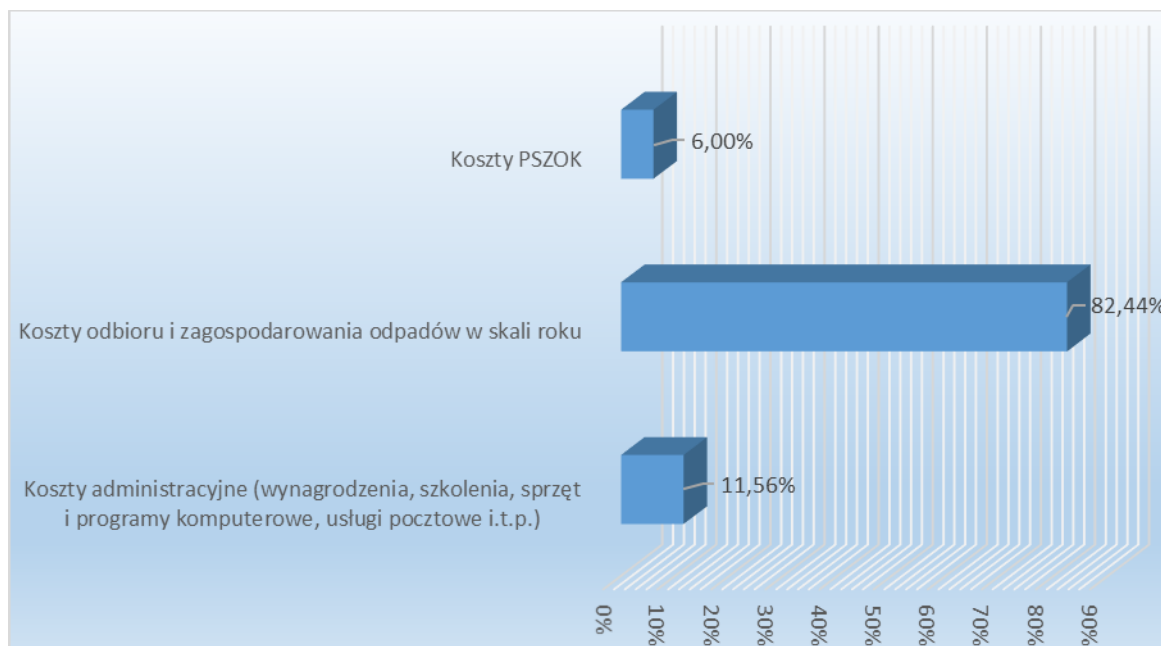
Koszty funkcjonowania systemu w przeliczeniu na jednego mieszkańca wyniosły 5,28 zł/mieszkaniec/miesiąc.

***Analiza stanu gospodarki odpadami komunalnymi na terenie gminy KRAŚNIK  
za rok 2016***

Wykres 10. Koszty funkcjonowania systemu w przeliczeniu na jednego mieszkańca z podziałem na poszczególne grupy kosztów [zł/mieszkaniec/miesiąc]

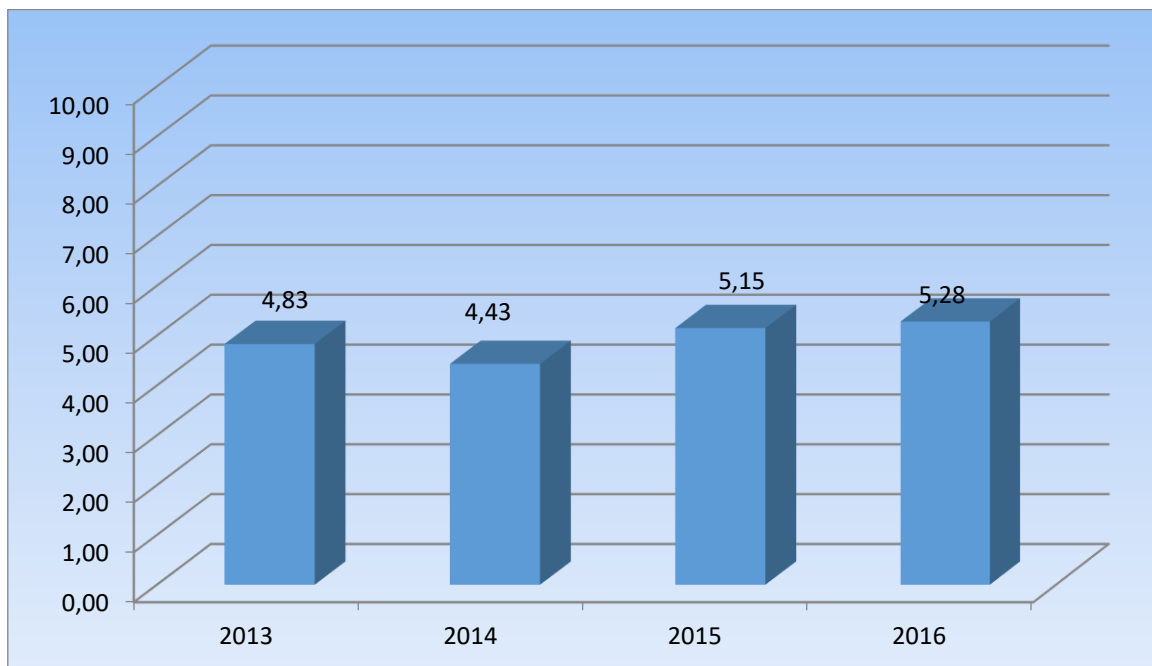


Wykres 11. Koszty funkcjonowania systemu w przeliczeniu na poszczególne grupy wydatków w 2016 roku [%]

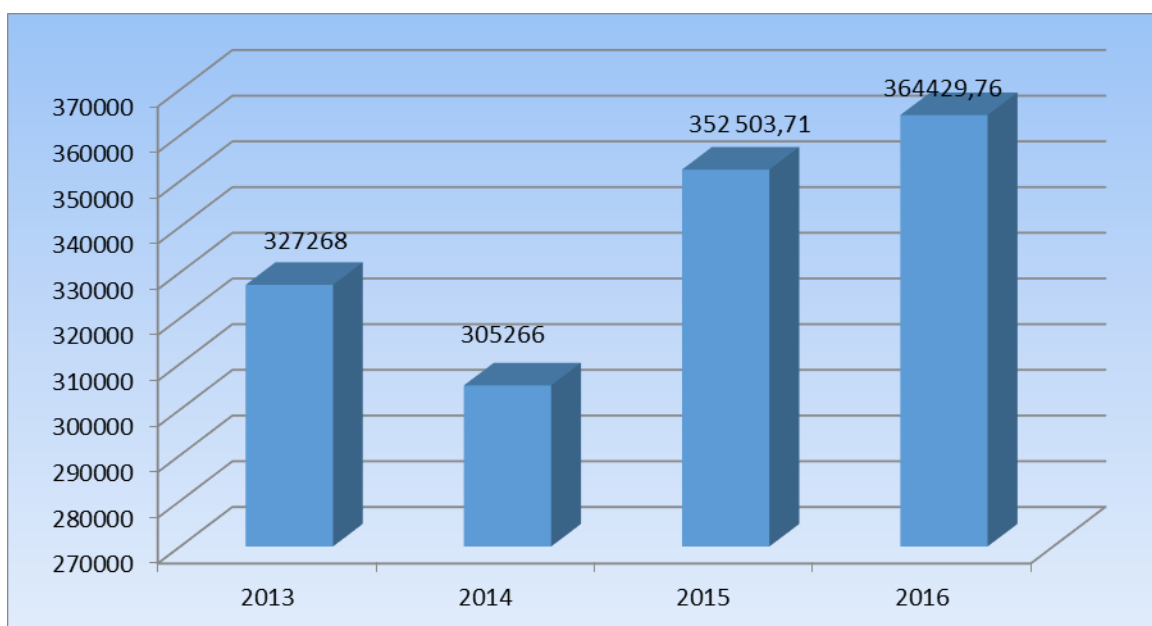


*Analiza stanu gospodarki odpadami komunalnymi na terenie gminy KRAŚNIK  
za rok 2016*

Wykres 12. Koszty funkcjonowania systemu w przeliczeniu na jednego mieszkańca [zł/mc] w latach 2013-2016



Wykres 13. Całkowite koszty funkcjonowania systemu w latach 2013-2016



#### 4. Potrzeby inwestycyjne związane z gospodarowaniem odpadami komunalnymi

Na terenie gminy Kraśnik należy utworzyć nowy Punkt Selektywnej Zbiórki Odpadów Komunalnych który będzie lepiej dostosowany (lokalizacyjnie i organizacyjnie) do potrzeb mieszkańców gminy.

#### 5. Możliwości przetwarzania zmieszanych odpadów komunalnych, odpadów zielonych oraz pozostałości z sortowania i pozostałości z mechaniczno-biologicznego przetwarzania odpadów komunalnych przeznaczonych do składowania.

Zgodnie z art. 9e ust. 1 pkt 2 ustawy z dnia 13 września 1996 r. *o utrzymaniu czystości i porządku w gminach*, podmiot odbierający odpady komunalne do właścicieli nieruchomości obowiązany jest do przekazywania odebranych odpadów komunalnych zmieszanych, odpadów zielonych oraz pozostałości z sortowania odpadów komunalnych, przeznaczonych do składowania, wyłącznie do regionalnych instalacji do przekształcania odpadów komunalnych (tj. spełniających wymogi art. 35 ust. 6 ustawy o odpadach). Zgodnie z zasadą bliskości z art. 20 ust. 7 ustawy z dnia 14 grudnia 2012 r. o odpadach, nakazuje się również, aby odpady komunalne zmieszane, pozostałości z sortowania odpadów komunalnych oraz pozostałości z procesu mechaniczno-biologicznego przetwarzania odpadów komunalnych, o ile są przeznaczone do składowania, a także odpady zielone, były przetwarzane na terenie regionu gospodarki odpadami komunalnymi, na którym zostały wytworzone.

W Regionie Południowo – Zachodnim gospodarowania odpadami komunalnymi, do którego należy gmina Krasnik funkcjonują 2 regionalne instalacje do przetwarzania zmieszanych odpadów komunalnych.

*Tabela 7. Możliwości przetwarzania zmieszanych odpadów komunalnych w instalacjach Regionu Południowo-Zachodniego w 2016 roku.*

Lp.	Lokalizacja instalacji	Mac przerobowa [Mg/rok]	Proces przetwarzania
1	Zakład Zagospodarowania Odpadów Sp. z o.o. w Kraśniku	36 000	R 12
2	Zakład Zagospodarowania Odpadów Sp. z o.o. w Bełżycach	40 000	R 12

*Tabela 8. Możliwości przetwarzania odpadów zielonych komunalnych w instalacjach Regionu Południowo-Zachodniego w 2016 roku.*

Lp.	Lokalizacja instalacji	Mac przerobowa [Mg/rok]	Proces przetwarzania
1	Zakład Zagospodarowania Odpadów Sp. z o.o. w Kraśniku	1 500	kompostowanie
	Zakład Zagospodarowania Odpadów Sp. z o.o. w Bełżycach	1 000	kompostowanie



Nie stwierdza się zagrożenia dotyczącego braku możliwości przetwarzania zmieszanych odpadów komunalnych, odpadów zielonych oraz pozostałości z sortowania i pozostałości z mechaniczno-biologicznego przetwarzania odpadów komunalnych przeznaczonych do składowania.

**6. Liczba właścicieli nieruchomości, którzy nie zawarli umowy na odbiór odpadów komunalnych, w imieniu, których gmina powinna podjąć działania na rzecz zorganizowania takiego odbioru**

Nie stwierdzono konieczności podjęcia takich działań. Jeżeli zaistnieje taka konieczność Wójt, burmistrz, prezydent miasta wydaje z urzędu decyzję, w której ustala:

1. obowiązek uiszczania opłat za odbieranie odpadów komunalnych lub opróżnianie zbiorników bezodpływowych
2. wysokość opłat wyliczonych z zastosowaniem stawek określonych przez gminę
3. terminy uiszczania opłat
4. sposób i terminy udostępniania pojemników lub zbiorników w celu ich opróżnienia.

**7. Wnioski**

- a) Gmina Kraśnik systemem zbiórki odpadów komunalnych objęła nieruchomości na których zamieszkują mieszkańcy jak również nieruchomości na których nie zamieszkują mieszkańcy a powstają odpady komunalne. Właściciele nieruchomości na terenie gminy Kraśnik złożyli 1979 deklaracji.
- b) Na terenie gminy Kraśnik należy utworzyć nowy Punkt Selektywnej Zbiórki Odpadów Komunalnych który będzie lepiej dostosowany (lokalizacyjnie i organizacyjnie) do potrzeb mieszkańców gminy.
- c) Wśród całej ilości odpadów komunalnych odebranych z obszaru gminy Kraśnik w 2016 roku największą część stanowią niesegregowane (zmieszane) odpady komunalne 516,46 – Mg, co stanowi ok. 76 % wielkości wszystkich odpadów.
- d) Średnia ilość zebranych odpadów komunalnych wszystkich grup na osobę w roku 2016 wyniosła 118,95 kg i jest niższa od średniej ilości wytworzonych odpadów w województwie lubelskim podawanej corocznie przez Główny Urząd Statystyczny która dla wyliczeń w 2016 roku wynosi 179 kg.
- e) W 2016 roku gmina Kraśnik ograniczyła masę odpadów komunalnych ulegających biodegradacji przekazywanych do składowania do 18,78 % w stosunku do masy tych odpadów składowanych w 1995 roku przy dopuszczalnym poziomie dla 2016 roku wynoszącym 45 %.
- f) W 2016 roku gmina Kraśnik osiągnęła poziom recyklingu i przygotowania do ponownego użycia papieru, metali, tworzyw sztucznych i szkła w wysokości 26,38 % przy minimalnym poziomie dla 2016 roku 18%.
- g) W 2016 roku gmina Kraśnik osiągnęła poziom recyklingu, przygotowania i odzysku innymi metodami innych niż niebezpieczne odpadów budowlanych i rozbiórkowych w wysokości 84,48 % przy minimalnym poziomie odzysku ustalonego dla roku 2016 na 42%.

- h) Łączny koszt funkcjonowania systemu gospodarki odpadami komunalnymi jest wyższy niż należności z tytułu opłat za gospodarowanie odpadami komunalnymi o 5719,66 zł.
- i) Zmieszane odpady komunalne z terenu gminy kierowane były do Zakładu Zagospodarowania Odpadów Sp. z o.o. w Kraśniku.  
Działania te są zgodne z wytycznymi Planu Gospodarki Odpadami dla Województwa Lubelskiego.