

*Analiza stanu gospodarki odpadami
komunalnymi na terenie gminy
KRAŚNIK
za rok 2020*



Kraśnik, kwiecień 2021

Spis treści

1.	Wstęp.....	5
1.1.	Cel opracowania	5
1.2.	Regulacje prawne z zakresu gospodarowania odpadami	5
1.3.	Wskaźniki odzysku i recyklingu odpadów przewidziane do osiągnięcia w 2020 roku i w latach następnych	7
1.4.	Instalacje komunalne	10
1.5.	Liczba ludności gminy Kraśnik.....	10
2.	Gospodarowanie odpadami komunalnymi na terenie gminy	10
2.1.	Stan prawny	10
2.2.	Opis istniejącego systemu	11
2.3.	Ilość odpadów odebranych z terenu gminy Kraśnik	13
2.4.	Pozostałości z sortowania odpadów komunalnych i pozostałości z procesu mechaniczno-biologicznego przetwarzania niesegregowanych (zmieszanych) odpadów komunalnych.....	17
2.5.	Osiągnięte poziomy recyklingu, przygotowania do ponownego użycia i odzysku innymi metodami oraz ograniczenia masy odpadów komunalnych ulegających biodegradacji przekazywanych do składowania w gminie Kraśnik.....	17
3.	Analiza finansowo-ekonomiczna funkcjonowania systemu.....	20
3.1.	Przychody z tytułu opłat za gospodarowanie odpadami komunalnymi	20
3.2.	Koszty funkcjonowania systemu.....	20
4.	Potrzeby inwestycyjne związane z gospodarowaniem odpadami komunalnymi	22
5.	Możliwości przetwarzania zmieszanych odpadów komunalnych, odpadów zielonych oraz pozostałości z sortowania i pozostałości z mechaniczno-biologicznego przetwarzania odpadów komunalnych przeznaczonych do składowania.....	23
6.	Liczba właścicieli nieruchomości, którzy nie zawarli umowy na odbiór odpadów komunalnych, w imieniu, których gmina powinna podjąć działania na rzecz zorganizowania takiego odbioru	24
7.	Wnioski.....	24

Spis tabel:

<i>Tabela 1. Dopuszczalny poziom masy odpadów komunalnych ulegających biodegradacji przekazywanych do składowania.....</i>	8
<i>Tabela 2. Poziomy recyklingu, przygotowania do ponownego użycia i odzysku innymi metodami niektórych frakcji odpadów komunalnych</i>	9
<i>Tabela 3. Wymagane poziomy odzysku odpadów budowlanych i remontowych</i>	9
Tabela 4. Ilości odpadów komunalnych odebranych z obszaru gminy Kraśnik wg sprawozdania rocznego [Mg].....	13
Tabela 5. Ilość odpadów (wg sprawozdania rocznego) dostarczonych do PSZOK w roku 2020 [Mg]	15
Tabela 6. Koszty funkcjonowania systemu	20
Tabela 7. Możliwości przetwarzania zmieszanych odpadów komunalnych w najbliższych instalacjach komunalnych.	23
Tabela 8. Możliwości przetwarzania odpadów zielonych komunalnych w najbliższych instalacjach w 2020 roku.	23

Spis wykresów:

Wykres 1. Ilości odpadów komunalnych odebranych z obszaru gminy Kraśnik w 2020 roku [Mg].....	13
Wykres 2. Ilość odpadów komunalnych z obszaru gminy Kraśnik odebranych w roku 2020 na jednego mieszkańca [kg]	14
Wykres 3. Ilość poszczególnych rodzajów odpadów dostarczonych do PSZOK w roku 2020	16
Wykres 4. Ilość odpadów komunalnych z obszaru gminy odebranych w latach 2013-2020 z podziałem na odpady odebrane od mieszkańców i zebrane w PSZOK-u [Mg].....	16
Wykres 5. Ilość odpadów komunalnych odebranych od 1 mieszkańca* w latach 2014-2020 [kg] - (odpady odebrane bezpośrednio od mieszkańca i odpady z PSZOK-u).....	17
wykres 6. Poziomy ograniczenia masy odpadów komunalnych ulegających biodegradacji przekazywanych do składowania osiągnięty w latach 2013-2020	18
Wykres 7. Poziomy recyklingu i przygotowania do ponownego użycia papieru, metali, tworzyw sztucznych i szkła w latach 2013-2020	18
Wykres 8. Ilość [Mg] oraz udział [%] poszczególnych frakcji materiałowych w odpadach przekazanych do recyklingu i przygotowania do ponownego użycia	19

Wykres 9. Poziom recyklingu, przygotowania i odzysku innymi metodami innych niż niebezpieczne odpadów budowlanych i rozbiórkowych w latach 2013-2020	19
Wykres 10. Koszty funkcjonowania systemu w przeliczeniu na jednego mieszkańca z podziałem na poszczególne grupy kosztów [zł/mieszkaniec/miesiąc]	21
Wykres 11. Koszty funkcjonowania systemu w przeliczeniu na poszczególne grupy wydatków w 2020 roku [%]	21
Wykres 12. Koszty funkcjonowania systemu w przeliczeniu na jednego mieszkańca [zł/mc] w latach 2013-2020	22
Wykres 13. Całkowite koszty funkcjonowania systemu w latach 2013-2020	22

1. Wstęp

Zgodnie z art. 3 ust. 2 pkt. 10 ustawy z dnia 13 września 1996 roku o utrzymaniu czystości i porządku w gminach każda gmina została zobowiązana do sporządzenia corocznej analizy stanu gospodarki odpadami, w celu weryfikacji możliwości technicznych i organizacyjnych gminy w zakresie gospodarowania odpadami komunalnymi. Analizę należy sporządzić do 30 kwietnia każdego roku (za rok poprzedni) na podstawie sprawozdań sporządzonych przez podmioty odbierające odpady komunalne od właścicieli nieruchomości, podmioty prowadzące punkty selektywnego zbierania odpadów komunalnych, rocznego sprawozdania z realizacji zadań z zakresu gospodarowania odpadami komunalnymi na terenie gminy oraz innych dostępnych danych.

1.1. Cel opracowania

Niniejszy dokument stanowi roczną analizę stanu gospodarki odpadami komunalnymi na terenie gminy Kraśnik sporządzoną w celu weryfikacji możliwości technicznych i organizacyjnych gminy w zakresie gospodarowania odpadami komunalnymi. Analizę sporządzono na podstawie art. 3 ust. 2 pkt. 10 ustawy z dnia 13 września 1996 roku o utrzymaniu czystości i porządku w gminach. Na podstawie art. 9tb określony został wymagany jej zakres.

Analiza określa:

- a) możliwości przetwarzania zmieszanych odpadów komunalnych, odpadów zielonych oraz pozostałości z sortowania i pozostałości z mechaniczno - biologicznego przetwarzania odpadów komunalnych przeznaczonych do składowania,
- b) potrzeby inwestycyjne związane z gospodarowaniem odpadami komunalnymi,
- c) koszty poniesione w związku z odbieraniem, odzyskiem, recyklingiem i unieszkodliwianiem odpadów komunalnych,
- d) liczbę mieszkańców,
- e) liczbę właścicieli nieruchomości, którzy nie zawarli umowy, o której mowa w art. 6 ust. 1, w imieniu których gmina powinna podjąć działania, o których mowa w art. 6 ust. 6–12,
- f) ilość odpadów komunalnych wytwarzanych na terenie gminy,
- g) ilość niesegregowanych (zmieszanych) odpadów komunalnych i bioodpadów stanowiących odpady komunalne, odbieranych z terenu gminy oraz przeznaczonych do składowania pozostałości z sortowania odpadów komunalnych i pozostałości z procesu mechaniczno-biologicznego przetwarzania niesegregowanych (zmieszanych) odpadów komunalnych.

1.2. Regulacje prawne z zakresu gospodarowania odpadami

Przy sporządzaniu niniejszej analizy oparto się o przepisy prawne dotyczące gospodarowania odpadami komunalnymi oraz dokumenty o charakterze strategicznym, tj.:

- a) Ustawa z dnia 13 września 1996 roku o utrzymaniu czystości i porządku w gminach (Dz.U. z 2020 r. poz. 1439 z późn. zm.).

Ustawa o utrzymaniu czystości i porządku w gminach określa zadania gminy oraz obowiązki właścicieli nieruchomości dotyczące utrzymania czystości i porządku, a także warunki udzielania zezwoleń podmiotom świadczącym usługi w zakresie objętym regulacją ustawy.

- b) Ustawa z dnia 14 grudnia 2012 r. o odpadach (Dz. U. z 2020 r. poz. 797).
Ustawa o odpadach określa zasady postępowania z odpadami w sposób zapewniający ochronę życia i zdrowia ludzi oraz ochronę środowiska z zasadą zrównoważonego rozwoju, a w szczególności zasady zapobiegania powstawaniu odpadów lub ograniczania ilości odpadów i ich negatywnego oddziaływania na środowisko, a także odzysku lub unieszkodliwiania odpadów.
- c) Ustawa z dnia 27 kwietnia 2001r. Prawo ochrony środowiska (Dz. U. z 2020 r. poz. 1219 z późn. zmianami).
Prawna ochrona środowiska wyraża się w regulacji określonych działań, podejmowanych wobec środowiska, a polegających w szczególności na: racjonalnym gospodarowaniu (pozyskiwaniu i wykorzystaniu) zasobów środowiska, czyli jego składników mających znaczenie gospodarcze lub służących do zaspokojenia potrzeb bytowych człowieka; zachowywaniu elementów środowiska w stanie pierwotnym lub możliwie najbardziej do niego zbliżonym (zapobieganie zmianom istniejącego stanu lub przywracanie naruszonego stanu pierwotnego); kształtowaniu środowiska dla uzyskania założonych walorów z punktu widzenia zaspokajania potrzeb człowieka (w tym restaurowanie i uzdrawianie zniszczonych elementów); zapobieganiu wprowadzania zanieczyszczeń, rozumianych jako zjawiska fizyczne, stany, formy substancji i energii o charakterze, ilości czy jakości nienaturalnej dla środowiska, naruszające jego równowagę.
Cechami charakterystycznymi prawa ochrony środowiska, traktowanego jako narzędzie polityki środowiskowej jest to, że prawo to ma szeroko rozwinięte podstawy w naukach przyrodniczych, co odróżnia ten zespół norm od innych składników porządku prawnego. Obejmuje rozległy obszar unormowań prawnych, wykraczających poza każdą z dotychczas ustalonych gałęzi prawa, w skład tego systemu norm wchodzi instytucje prawne wywodzące się z różnych gałęzi prawa, według niektórych poglądów wyodrębniające się w nową gałąź.
- d) Ustawa z dnia 13 czerwca 2013 r. o gospodarce opakowaniami i odpadami opakowaniowymi (Dz.U. 2020 poz. 1114).
Ustawa o opakowaniach i odpadach opakowaniowych określa wymagania, jakim muszą odpowiadać opakowania ze względu na zasady ochrony środowiska oraz sposoby postępowania z opakowaniami i odpadami opakowaniowymi, zapewniające ochronę życia i zdrowia ludzi oraz ochronę środowiska, zgodnie z zasadą zrównoważonego rozwoju.
- e) Rozporządzenie Ministra Środowiska z dnia 15 grudnia 2017 r. w sprawie poziomów ograniczenia składowania masy odpadów komunalnych ulegających biodegradacji (Dz. U. z 2017 r. poz. 2412).
Rozporządzenie określa poziomy ograniczenia masy odpadów komunalnych ulegających biodegradacji przekazanych do składowania, które gmina jest obowiązana osiągnąć w poszczególnych latach oraz sposób obliczania poziomu ograniczania masy tych odpadów.
- f) Rozporządzenie Ministra Środowiska z dnia 14 grudnia 2016 r. w sprawie poziomów recyklingu, przygotowania do ponownego użycia i odzysku innymi metodami niektórych frakcji odpadów komunalnych (Dz.U. z 2016 r. poz. 2167)
Rozporządzenie określa poziomy recyklingu i przygotowania do ponownego użycia następujących frakcji odpadów komunalnych: papieru, metali, tworzyw sztucznych

i szkła, poziomy recyklingu, przygotowania do ponownego użycia i odzysku innymi metodami innych niż niebezpieczne odpadów budowlanych i rozbiórkowych w poszczególnych latach do dnia 31 grudnia 2020 r., a także sposób obliczania tych poziomów. Rozporządzenie zostało uchylone ustawą z dnia 17 grudnia 2020 r. o zmianie ustawy o utrzymaniu czystości i porządku w gminach oraz niektórych innych ustaw (Dz.U. z 2020 r. poz. 2361). Za rok 2020 poziomy oblicza się zgodnie z przedmiotowym rozporządzeniem.

- g) Rozporządzenie Ministra Klimatu z dnia 2 stycznia 2020 r. ws. katalogu odpadów (Dz. U. z 2020 r. poz. 10).
- h) Plan gospodarki odpadami dla Województwa Lubelskiego przyjęty uchwałą Sejmiku Województwa Lubelskiego nr XXIV/349/2016 z dnia 2 grudnia 2016 r. „Plan gospodarki odpadami Województwa Lubelskiego 2022” dotyczy odpadów wytworzonych na obszarze województwa oraz przywożonych na jego obszar, w tym odpadów komunalnych, odpadów ulegających biodegradacji, odpadów opakowaniowych i odpadów niebezpiecznych. Dokument wyznacza cele z zakresu gospodarki odpadami obejmujące lata 2016 - 2022 oraz perspektywicznie do 2030 roku.
- i) Krajowy Plan Gospodarki Odpadami 2022 przyjęty uchwałą nr 88 Rady Ministrów z dnia 1 lipca 2016 r. (M.P. z 2016 r. , poz. 784).
Dokument obejmuje zakres działań niezbędnych dla zapewnienia zintegrowanej gospodarki odpadami w kraju. W KPGO, oprócz kontynuacji dotychczasowych zadań, ujęto nowe cele i zadania, które dotyczą 6 kolejnych lat, a perspektywicznie okresu do 2030 r. Głównym celem dokumentu jest określenie polityki gospodarki odpadami zgodnej z hierarchią sposobów postępowania z odpadami, wpisującej się w działania gospodarki o obiegu zamkniętym. Zgodnie z założeniami KPGO, przede wszystkim należy zapewnić realizację działań znajdujących się najwyżej w hierarchii sposobów postępowania z odpadami - a więc zapobiegać ich wytwarzaniu oraz stworzyć niezbędną infrastrukturę do selektywnego zbierania odpadów u źródła, tak aby zapewnić ich efektywny recykling i osiągnąć założone cele.
- j) Rozporządzenie Ministra Środowiska z dnia 28 grudnia 2018 r. zmieniające rozporządzenie w sprawie szczegółowego sposobu selektywnego zbierania wybranych frakcji odpadów (Dz.U. z 2019 r. poz. 2028).
Rozporządzenie doprecyzowuje sposób selektywnego odbierania odpadów z podziałem na poszczególne frakcje oraz nakazuje selektywne zbieranie odpadów ulegających biodegradacji

1.3. Wskaźniki odzysku i recyklingu odpadów przewidziane do osiągnięcia w 2020 roku i w latach następnych

Ograniczenie masy odpadów komunalnych ulegających biodegradacji przekazywanych do składowania

Zgodnie z Rozporządzeniem Ministra Środowiska z dnia 15 grudnia 2017 r. w sprawie poziomów ograniczenia składowania masy odpadów komunalnych ulegających biodegradacji (Dz. U. z 2017 r. poz. 2412), dopuszczalny poziom masy odpadów komunalnych ulegających biodegradacji przekazywanych do składowania w 2020 roku w stosunku do masy tych odpadów wytworzonych w 1995 r. to 35%

***Analiza stanu gospodarki odpadami komunalnymi na terenie gminy KRAŚNIK
za rok 2020***

Tabela 1. *Dopuszczalny poziom masy odpadów komunalnych ulegających biodegradacji przekazywanych do składowania*

Rok	2014-2015	2016-2017	2018-2019	16 lipca 2020
Dopuszczalny poziom masy odpadów komunalnych ulegających biodegradacji przekazanych do składowania w stosunku do masy tych odpadów wytworzonych w 1995 roku	50	45	40	35

Zgodnie z rozporządzeniem do odpadów ulegających biodegradacji, zalicza się:

- 20 01 01 (papier i tektura) – 100%
- 20 01 08 (odpady kuchenne ulegające biodegradacji) – 100%
- 20 01 10 (odzież) – 50%
- 20 01 11 (tekstylija) – 50%
- 20 01 25 (oleje i tłuszcze jadalne) – 100%
- 20 01 38 (drewno inne niż wymienione w 20 01 37) – 50%
- 20 02 01 (odpady ulegające biodegradacji) – 100%
- 20 03 02 (odpady z targowisk) – 100%
- 15 01 01 (opakowania z papieru i tektury) – 100%
- 15 01 03 (opakowania z drewna) – 100%
- 15 01 05 (opakowania wielomateriałowe) – 40%
- ex 15 01 06 (zmieszane odpady opakowaniowe) w części zawierającej papier, tekturę, drewno i tekstylija z włókien naturalnych – 50%
- ex 15 01 09 (opakowania z tekstyliów) z włókien naturalnych – 50%
- 19 12 01 (papier i tektura) – 100%
- 19 12 07 (drewno inne niż wymienione w 19 12 06) – 50%
- 19 12 08 (tekstylija) – 50%

Przyjmuje się, że w roku odniesienia tj. 1995, ilość odpadów ulegających biodegradacji wytworzonych przez jednego mieszkańca wsi wynosiła 47 kg a przez 1 mieszkańca miasta 155 kg.

Warto zauważyć, że masa odpadów komunalnych ulegających biodegradacji z obszaru danej gminy, przekazanych do składowania, stanowi sumę ilości poszczególnych rodzajów odpadów ulegających biodegradacji przekazanych do składowania, tj. również odpadów komunalnych zmieszanych o kodzie 20 03 01 i pozostałości po ich sortowaniu o kodzie 19 12 12, jeśli przekazane zostały do składowania, oraz odpadów zebranych w sposób selektywny – przy uwzględnieniu procentowego udziału frakcji ulegającej biodegradacji w ogólnej masie tego rodzaju odpadu, określonego w Rozporządzeniu.

Zatem, w celu spełnienia wymogów w zakresie redukcji odpadów komunalnych ulegających biodegradacji kierowanych do składowania, niezbędnym jest prowadzenie selektywnej zbiórki odpadów, w tym odpadów zielonych, i przekazywanie ich do miejsc odzysku (przy czym odpady zielone trafiać powinny do regionalnych i zastępczych instalacji przetwarzania odpadów komunalnych) oraz zagospodarowanie odpadów zielonych we własnym zakresie, między innymi poprzez przydomowe kompostowniki, tj. zgodnie z hierarchią postępowania z odpadami, gdzie odpady w pierwszej kolejności

***Analiza stanu gospodarki odpadami komunalnymi na terenie gminy KRAŚNIK
za rok 2020***

poddaje się przetwarzaniu w miejscu ich powstania, tak, aby tego rodzaju odpady nie trafiły na składowisko w ogólnym strumieniu odpadów komunalnych.

Poziomy recyklingu, przygotowania do ponownego użycia i odzysku innymi metodami niektórych frakcji odpadów komunalnych.

Zgodnie z Rozporządzeniem Ministra Środowiska z dnia 14 grudnia 2016 r. w sprawie *poziomów recyklingu, przygotowania do ponownego użycia i odzysku innymi metodami niektórych frakcji odpadów komunalnych*, poziomy te wynoszą w roku 2020 odpowiednio:

- papier, metal, tworzywa sztuczne, szkło – 50%,
- inne niż niebezpieczne odpady budowlane i rozbiórkowe – 70%.

Tabela 2. Poziomy recyklingu, przygotowania do ponownego użycia i odzysku innymi metodami niektórych frakcji odpadów komunalnych

	2015	2016	2017	2018	2019	2020
Papier, metal, tworzywa sztuczne, szkło	16	18	20	30	40	50

Tabela 3. Wymagane poziomy odzysku odpadów budowlanych i poremontowych

	Poziom recyklingu, przygotowania do ponownego użycia i odzysk innymi metodami[%]					
	2015	2016	2017	2018	2019	2020
Inne niż niebezpieczne odpady budowlane i rozbiórkowe	40	42	45	50	60	70

W przypadku tego rodzaju odpadów, pojawia się jednak problem związany z ich klasyfikacją, w większości mieszczą się one, bowiem w grupie 17, a więc ich odbiór czy transport odbywa się nie tylko przez firmy świadczące usługi w zakresie odbioru odpadów komunalnych, ale również przez inne firmy działające na podstawie odrębnych decyzji. Osiągane wskaźniki są jednak obliczane tylko na podstawie sprawozdań otrzymywanych od firm odbierających od właścicieli nieruchomości odpady komunalne oraz wyników zbiórki w ramach funkcjonowania punktów selektywnego zbierania odpadów komunalnych. Ponadto odpady tego rodzaju pochodzące z drobnych remontów są jeszcze w dalszym ciągu mieszane z odpadami komunalnymi zmieszany, zatem nie zawsze są one wydzielane z ogólnego strumienia odpadów komunalnych.

1.4. Instalacje komunalne

W 2020 roku najbliższej położone Instalacje Komunalne to:

- Zakład Zagospodarowania Odpadów w Kraśniku należący do EKOLAND POLSKA S.A.
- Zakład Zagospodarowania Odpadów w Bełżycach.
- Zakład Zagospodarowania odpadów w Wólce Rokickiej,
- KOM-EKO S.A. w Lublinie

Roczne moce przerobowe instalacji to:

- Zakład Zagospodarowania Odpadów w Kraśniku - 40 000 Mg dla części mechanicznej i 23 800 Mg/rok dla części biologicznej.
- Zakład Zagospodarowania Odpadów w Bełżycach - 40 000 Mg dla części mechanicznej i 20 000 Mg/rok dla części biologicznej.
- Zakład Zagospodarowania odpadów w Wólce Rokickiej – 18 500 Mg dla części mechanicznej i 18 000 Mg/rok dla części biologicznej.
- KOM – EKO S.A. w Lublinie - 113 200 Mg dla części mechanicznej i 35 000 Mg/rok dla części biologicznej.

1.5. Liczba ludności gminy Kraśnik

Kraśnik jest gminą wiejską którą według ewidencji ludności zamieszkuje 7233 mieszkańców.

Ilość gospodarstw domowych: 1947

Nieruchomości na których nie zamieszkują mieszkańcy: 84

2. Gospodarowanie odpadami komunalnymi na terenie gminy

2.1. Stan prawny

W myśl ustawy o odpadach, odpady komunalne zostały zdefiniowane jako odpady powstające w gospodarstwach domowych, z wyłączeniem pojazdów wycofanych z eksploatacji, a także odpady niezawierające odpadów niebezpiecznych pochodzące od innych wytwórców odpadów, które ze względu na swój charakter lub skład są podobne do odpadów powstających w gospodarstwach domowych. W nowym tekście tej ustawy z końca 2012 r. dodaje się ponadto, że zmieszane odpady komunalne pozostają zmieszanyimi odpadami komunalnymi, nawet, jeżeli zostały poddane czynności przetwarzania odpadów, która nie zmieniła w sposób znaczący ich właściwości. Odpady komunalne powstają głównie w gospodarstwach domowych, ale również na terenach nieruchomości niezamieszkałych, jak: obiekty użyteczności publicznej (szkoły, przedszkola), infrastruktury (handel, obiekty turystyczne, usługi) oraz świetlice gminne, cmentarz, boiska sportowe, parkingi, przystanki.

Zgodnie z art. 6r ustawy o utrzymaniu czystości i porządku w gminach obecnie obowiązujący model gospodarowania odpadami komunalnymi obejmuje:

- odbieranie, transport, zbieranie, odzysk i unieszkodliwianie odpadów komunalnych,
- tworzenie i utrzymanie punktów selektywnego zbierania odpadów komunalnych,
- obsługę administracyjną systemu,
- edukację ekologiczną w zakresie prawidłowego postępowania z odpadami komunalnymi,

- wyposażenie nieruchomości w pojemniki lub worki do zbierania odpadów komunalnych oraz koszty utrzymywania pojemników w odpowiednim stanie sanitarnym, porządkowym i technicznym,
- usuwanie odpadów komunalnych z miejsc nieprzeznaczonych do ich składowania i magazynowania,
- wyposażenie, zgodnie z regulaminem, nieruchomości przeznaczonych do celów publicznych w pojemniki przeznaczone do zbierania odpadów komunalnych, ich opróżnianie oraz utrzymywanie w odpowiednim stanie sanitarnym, porządkowym i technicznym,
- odbieranie wszystkich rodzajów odpadów komunalnych, przyjmowanie odpadów przez punkty selektywnego zbierania odpadów komunalnych oraz zapewnianie przyjmowania tych odpadów przez gminę w inny sposób.

W gminie Kraśnik obowiązują następujące uchwały dotyczące gospodarowania odpadami komunalnymi:

- UCHWAŁA NR XVII/110/2020 RADY GMINY KRAŚNIK z dnia 19 czerwca 2020 r. w sprawie określenia szczegółowego sposobu i zakresu świadczenia usług w zakresie odbierania odpadów komunalnych od właścicieli nieruchomości i zagospodarowania tych odpadów w zamian za uiszczoną przez właściciela nieruchomości opłatę za gospodarowanie odpadami komunalnymi.
- UCHWAŁA NR XVII/109/2020 RADY GMINY KRAŚNIK z dnia 19 czerwca 2020 r. w sprawie przyjęcia Regulaminu utrzymania czystości i porządku na terenie Gminy Kraśnik.
- UCHWAŁA NR XIII/77/2019 RADY GMINY KRAŚNIK z dnia 12 grudnia 2019 r. w sprawie wyboru metody ustalenia opłaty za gospodarowanie odpadami komunalnymi oraz ustalenia wysokości tej opłaty i ustalenia stawki opłaty za pojemnik.
- UCHWAŁA NR XIII/78/2019 RADY GMINY KRAŚNIK z dnia 12 grudnia 2019 r. w sprawie określenia wzoru deklaracji o wysokości opłaty za gospodarowanie odpadami komunalnymi składanej przez właściciela nieruchomości.
- UCHWAŁA NR II/12/2018 RADY GMINY KRAŚNIK z dnia 4 grudnia 2018 r. w sprawie określenia terminu, częstotliwości i trybu uiszczenia opłaty za gospodarowanie odpadami komunalnymi

2.2. Opis istniejącego systemu

Gmina Kraśnik systemem zbiórki odpadów komunalnych objęła nieruchomości na których zamieszkują mieszkańcy oraz nieruchomości, na których nie zamieszkują mieszkańcy, a powstają odpady komunalne.

Odpady od właścicieli nieruchomości odbierane są w następujący sposób i z następującą częstotliwością:

- niesegregowane (zmieszane) odpady komunalne w ilości nielimitowanej odbierane są bezpośrednio od właścicieli nieruchomości jeden raz w miesiącu,
- odpady surowcowe suche (papier, szkło, plastik, metal) w ilości nielimitowanej odbierane są bezpośrednio od właścicieli nieruchomości jeden raz w miesiącu lub są przyjmowane nieodpłatnie w PSZOK-u,

- zużyty sprzęt elektryczny i elektroniczny w ilości nielimitowanej odbierany jest poprzez organizowanie dwa razy do roku zbiórki lub przyjmowany nieodpłatnie w PSZOK-u,
- odpady budowlano-remontowe w ilości 2 m³/gospodarstwo domowe/rok są przyjmowane nieodpłatnie w PSZOK-u,
- odpady biodegradowalne gromadzone są w przydomowych kompostownikach a od właścicieli nieruchomości którzy nie zadeklarują prowadzenia kompostownika przyjmowane są nieodpłatnie w PSZOK-u,
- popiół przyjmowany jest nieodpłatnie w PSZOK-u,
- meble i odpady wielkogabarytowe oraz zużyte opony w ilości nielimitowanej odbierany jest poprzez organizowanie dwa razy do roku zbiórki lub przyjmowane są nieodpłatnie w PSZOK-u,
- przeterminowane lekarstwa, chemikalia (farby, lakiery, przeterminowane środki ochrony roślin i opakowania zawierające ich pozostałości), zużyte baterie i akumulatory przyjmowane są nieodpłatnie w PSZOK-u,

W wyniku zorganizowanego przetargu, przez cały okres 2020 roku odbiorem odpadów komunalnych odebranych z terenu Gminy Kraśnik zajmuje się Ekoland Sp. z o.o., ul. Piłsudskiego 14; 23-200 Kraśnik. 8. Odpady z terenu gminy były kierowane do instalacji w miejscowości Lasy ul. Jodłowa 70 gm. Kraśnik eksploatowanej przez EKOLAND POLSKA S.A. gdzie podlegały dalszemu zagospodarowaniu.

Opłata za gospodarowanie odpadami:

- od właścicieli nieruchomości na których zamieszkują mieszkańcy naliczana jest w oparciu o liczbę mieszkańców zamieszkujących daną nieruchomość.
- od właścicieli nieruchomości niezamieszkałych naliczana jest w oparciu o pojemność pojemnika zlokalizowanego na danej nieruchomości i częstotliwości jego odbioru.

Stawki opłaty za gospodarowanie odpadami komunalnymi na nieruchomości zamieszkałej wynoszą:

- za odpady zbieranie i odbierane nieselektywne - 68 zł
- za odpady zbieranie i odbierane selektywne - 17 zł
- za odpady zbieranie i odbierane selektywne (z własnym kompostownikiem) – 14 zł

Stawki opłat za gospodarowanie odpadami komunalnymi dla właścicieli nieruchomości niezamieszkałych za pojemnik o określonej pojemności wynoszą:

Odpady zbierane i odbierane selektywnie:

- o pojemności 120 l - w wysokości 5,90 zł,
- o pojemności 240 l – w wysokości 11,80 zł,
- o pojemności 1100 l – w wysokości 54,15 zł,
- o pojemności 3600 l – w wysokości 177,30 zł,
- o pojemności 7 000 l – w wysokości 344,75 zł.

Odpady zbierane i odbierane nieselektywnie:

- o pojemności 120 l - w wysokości 23 zł,
- o pojemności 240 l – w wysokości 47 zł,

***Analiza stanu gospodarki odpadami komunalnymi na terenie gminy KRAŚNIK
za rok 2020***

- o pojemności 1100 l – w wysokości 216 zł,
- o pojemności 3600 l – w wysokości 709 zł,
- o pojemności 7 000 l – w wysokości 1379 zł.

Zgodnie ze złożonymi deklaracjami (2091 deklaracji, 5369 osób na dzień 31.12.2020 r.) Wszyscy właściciele nieruchomości deklarują segregację odpadów.

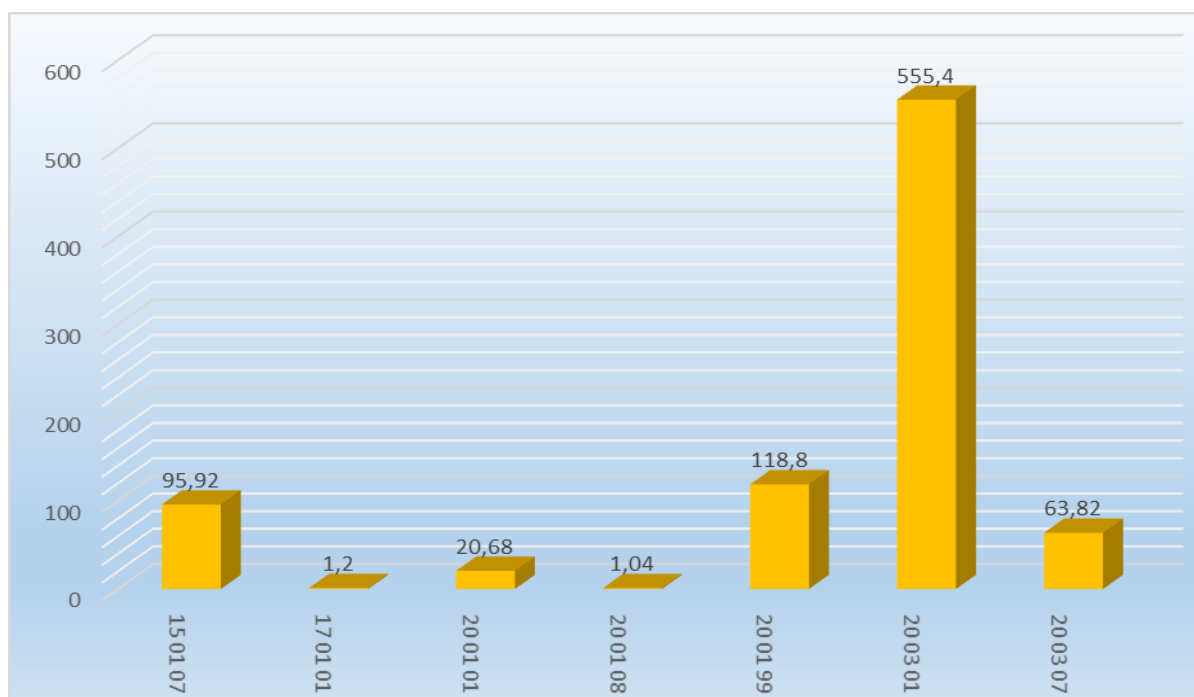
2.3. Ilość odpadów odebranych z terenu gminy Kraśnik

Ilości odpadów komunalnych zostały ustalone wg sprawozdań podmiotów odbierających odpady komunalne oraz według rocznego sprawozdania Wójta z realizacji zadań z zakresu gospodarki odpadami komunalnymi za 2020 rok. Wśród całej ilości odpadów komunalnych odebranych z obszaru gminy Kraśnik w 2020 roku największą część stanowią niesegregowane (zmieszane) odpady komunalne 555,40 – Mg, co stanowi ok. 65 % wielkości wszystkich odpadów.

Tabela 4. Ilości odpadów komunalnych odebranych z obszaru gminy Kraśnik wg sprawozdania rocznego [Mg]

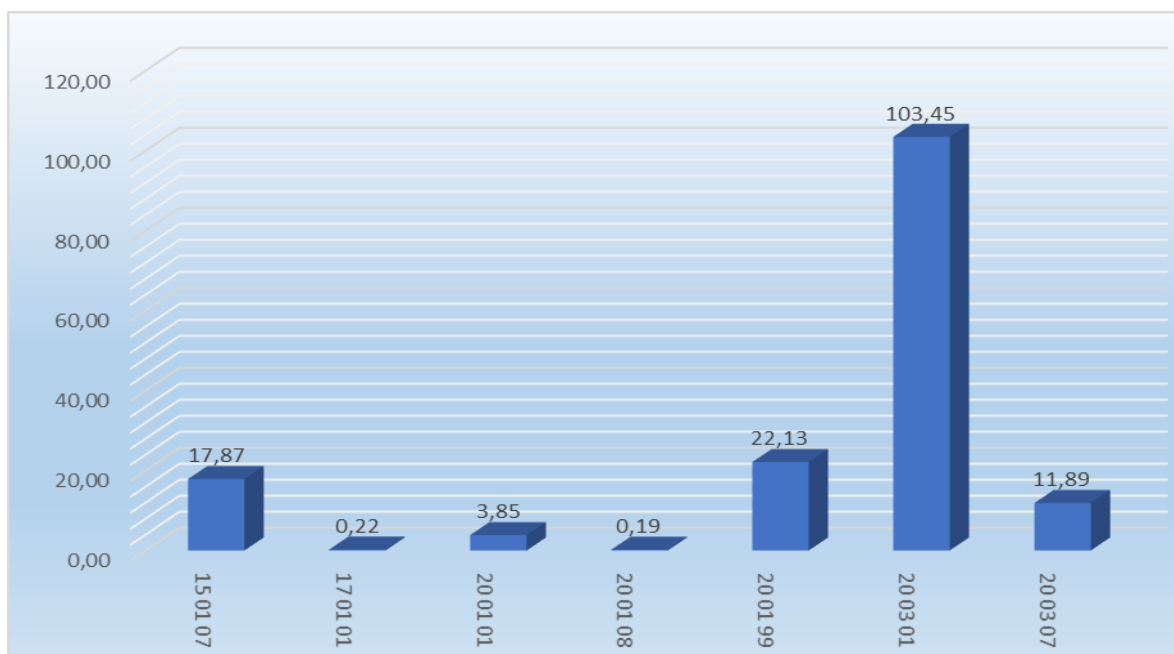
Kod odpadu	Rodzaj Odpadu	Masa [Mg]
15 01 07	Opakowania ze szkła	95,92
17 01 01	Odpady betonu oraz gruz betonowy z rozbiórek i remontów	1,20
20 01 01	Papier i tektura	20,68
20 01 08	Odpady kuchenne ulegające biodegradacji	1,04
20 01 99	Inne niewymienione frakcje zbierane w sposób selektywny	118,80
20 03 01	Niesegregowane (zmieszane) odpady komunalne	555,40
20 03 07	Odpady wielkogabarytowe	63,82
	SUMA	865,86

Wykres 1. Ilości odpadów komunalnych odebranych z obszaru gminy Kraśnik w 2020 roku [Mg]



**Analiza stanu gospodarki odpadami komunalnymi na terenie gminy KRAŚNIK
za rok 2020**

Wykres 2. Ilość odpadów komunalnych z obszaru gminy Kraśnik odebranych w roku 2020 na jednego mieszkańca [kg]



Dla gminy, w miejscowości Kraśnik, przy ul. Obwodowej 7a został zorganizowany PSZOK - Punkt Selektywnej Zbiórki Odpadów komunalnych. W zamian za uiszczoną przez właścicieli nieruchomości opłatę za gospodarowanie odpadami komunalnymi właściciele nieruchomości do punktu selektywnej zbiórki mogą dostarczyć:

1. odpady budowlane rozbiórkowe i remontowe, przyjmowane są jako odpad posegregowany, zgodnie z wskazanymi niżej grupami:
 - tapety,
 - wykładziny,
 - ceramika budowlana,
 - okna, drzwi,
 - gruz (bez zanieczyszczeń innymi odpadami typu: styropian, papa, wełna mineralna, drewno)
 - drewno,
2. szyby okienne i zbrojone,
3. lustra i witraże,
4. szyby samochodowe,
5. odpady wielkogabarytowe - meble,
6. zużyty sprzęt elektryczny i elektroniczny (pralki, lodówki, telewizory, radiodbiorniki, komputery, kalkulatory, monitory, jednostki komputerowe itp.),
7. żarówki i świetlówki,
8. zużyte baterie i akumulatory,
9. przeterminowane lekarstwa, strzykawki, termometry itp.,
10. zużyte opony,
11. odpady niebezpieczne z gospodarstw domowych (opakowania i pozostałości farb, lakierów, rozpuszczalników, kwasów, substancji żrących, olejów, płynów do chłodziw, środków ochrony roślin, nawozów itp.).

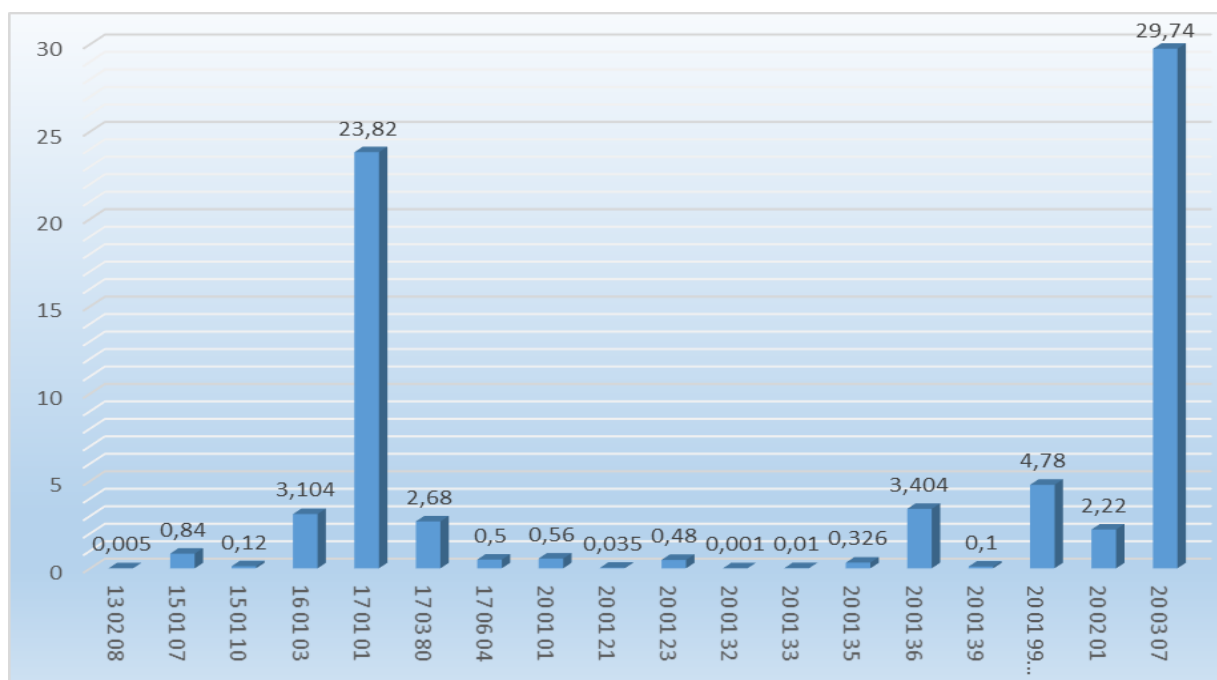
**Analiza stanu gospodarki odpadami komunalnymi na terenie gminy KRAŚNIK
za rok 2020**

Tabela 5. Ilość odpadów (wg sprawozdania rocznego) dostarczonych do PSZOK w roku 2020 [Mg]

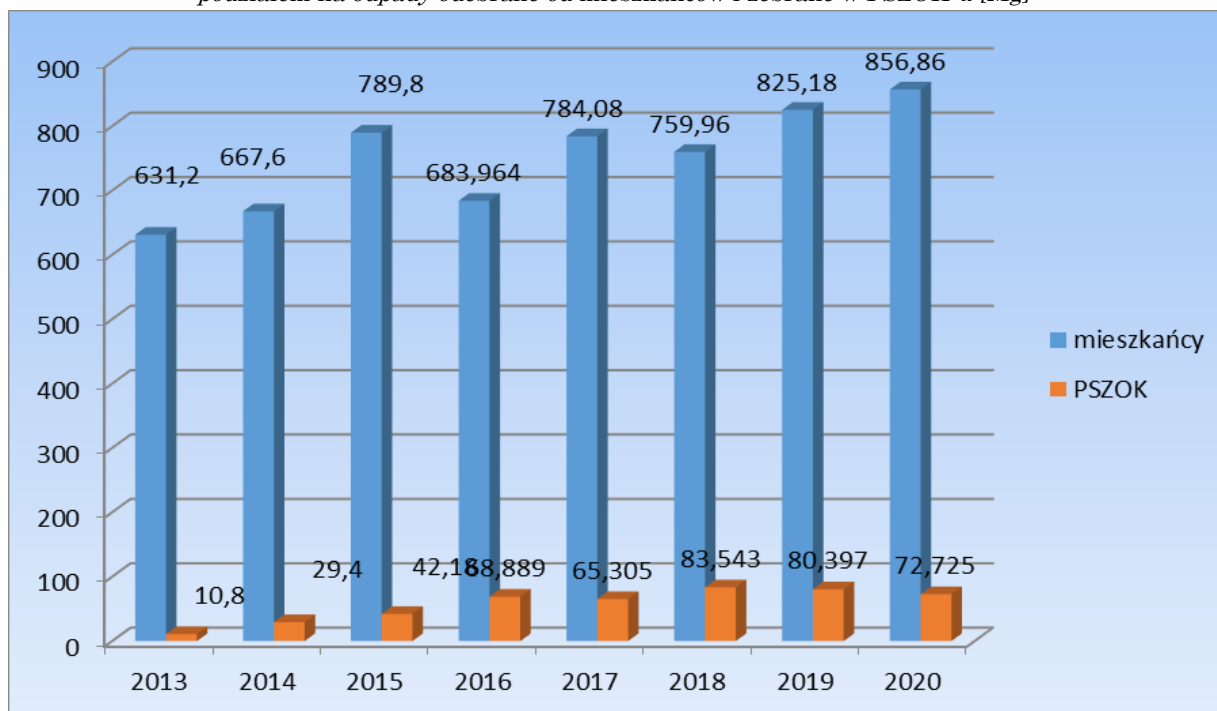
Kod odpadu	Rodzaj Odpadu	Masa [Mg]
13 02 08	Inne oleje silnikowe, przekładniowe i smarowe	0,005
15 01 07	Opakowania ze szkła	0,840
15 01 10	Opakowania zawierające pozostałości substancji niebezpiecznych lub nimi zanieczyszczone	0,120
16 01 03	Zużyte opony	3,104
17 01 01	Odpady betonu oraz gruz betonowy z rozbiórek i remontów	23,820
17 03 80	Odpadowa papa	2,680
17 06 04	Materiały izolacyjne inne niż wymienione w 17 06 01 i 17 06 03	0,500
20 01 01	Papier i tektura	0,560
20 01 21	Lampy fluorescencyjne i inne odpady zawierające rtęć	0,035
20 01 23	Urządzenia zawierające freony	0,480
20 01 32	Leki inne niż wymienione w 20 01 31	0,001
20 01 33	Baterie i akumulatory łącznie z bateriami i akumulatorami wymienionymi w 16 06 01, 16 06 02 lub 16 06 03 oraz niesortowane baterie i akumulatory zawierające te baterie	0,010
20 01 35	Zużyte urządzenia elektryczne i elektroniczne inne niż wymienione w 20 01 21 i 20 01 23 zawierające niebezpieczne składniki	0,326
20 01 36	Zużyte urządzenia elektryczne i elektroniczne inne niż wymienione w 20 01 21, 20 01 23 i 20 01 35	3,404
20 01 39	Tworzywa sztuczne	0,100
20 01 99 ex	popiół	4,78
20 02 01	Odpady ulegające biodegradacji	2,220
20 03 07	Odpady wielkogabarytowe	29,74
SUMA		72,725

**Analiza stanu gospodarki odpadami komunalnymi na terenie gminy KRAŚNIK
za rok 2020**

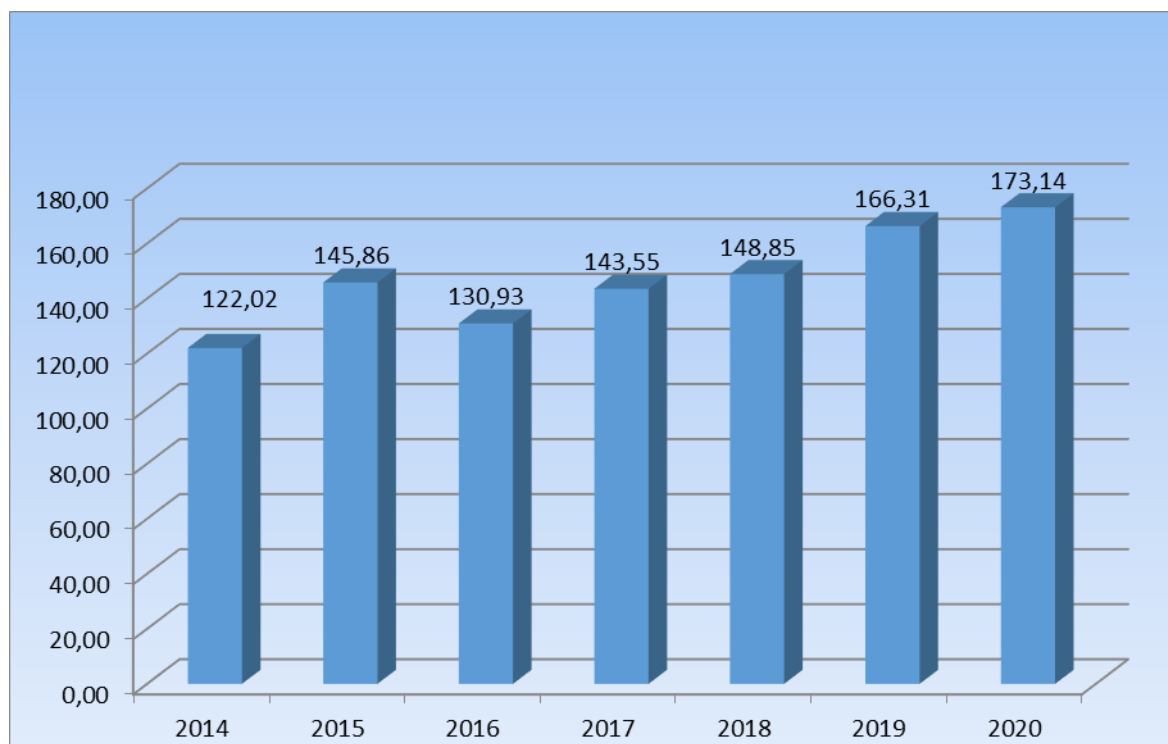
Wykres 3. Ilość poszczególnych rodzajów odpadów dostarczonych do PSZOK w roku 2020



Wykres 4. Ilość odpadów komunalnych z obszaru gminy odebranych w latach 2013-2020 z podziałem na odpady odebrane od mieszkańców i zebrane w PSZOK-u [Mg]



Wykres 5. Ilość odpadów komunalnych odebranych od 1 mieszkańca* w latach 2014-2020 [kg] - (odpady odebrane bezpośrednio od mieszkańca i odpady z PSZOK-u)



* - wzięto po uwagę ilość mieszkańców wynikającą z deklaracji

Średnia ilość zebranych odpadów komunalnych wszystkich grup na osobę (wynikająca ze złożonych deklaracji) w roku 2020 wyniosła 173,14 i jest niższa od średniej ilości wytworzonych odpadów w województwie lubelskim podawanej corocznie przez Główny Urząd Statystyczny która dla wyliczeń w 2020 roku wynosi 234 kg.

2.4. Pozostałości z sortowania odpadów komunalnych i pozostałości z procesu mechaniczno-biologicznego przetwarzania niesegregowanych (zmieszanych) odpadów komunalnych

Ilość odpadów o kodzie 19 12 12 wytworzonych z frakcji powyżej 80 mm pochodzących ze zmieszanych odpadów komunalnych zdeponowanych na składowisku wynosi 12,556 Mg.

Ilość odpadów o kodzie 19 05 99 zdeponowanych na składowisku powstałych ze zmieszanych odpadów komunalnych wynosi 87,556 Mg

2.5. Osiągnięte poziomy recyklingu, przygotowania do ponownego użycia i odzysku innymi metodami oraz ograniczenia masy odpadów komunalnych ulegających biodegradacji przekazywanych do składowania w gminie Kraśnik

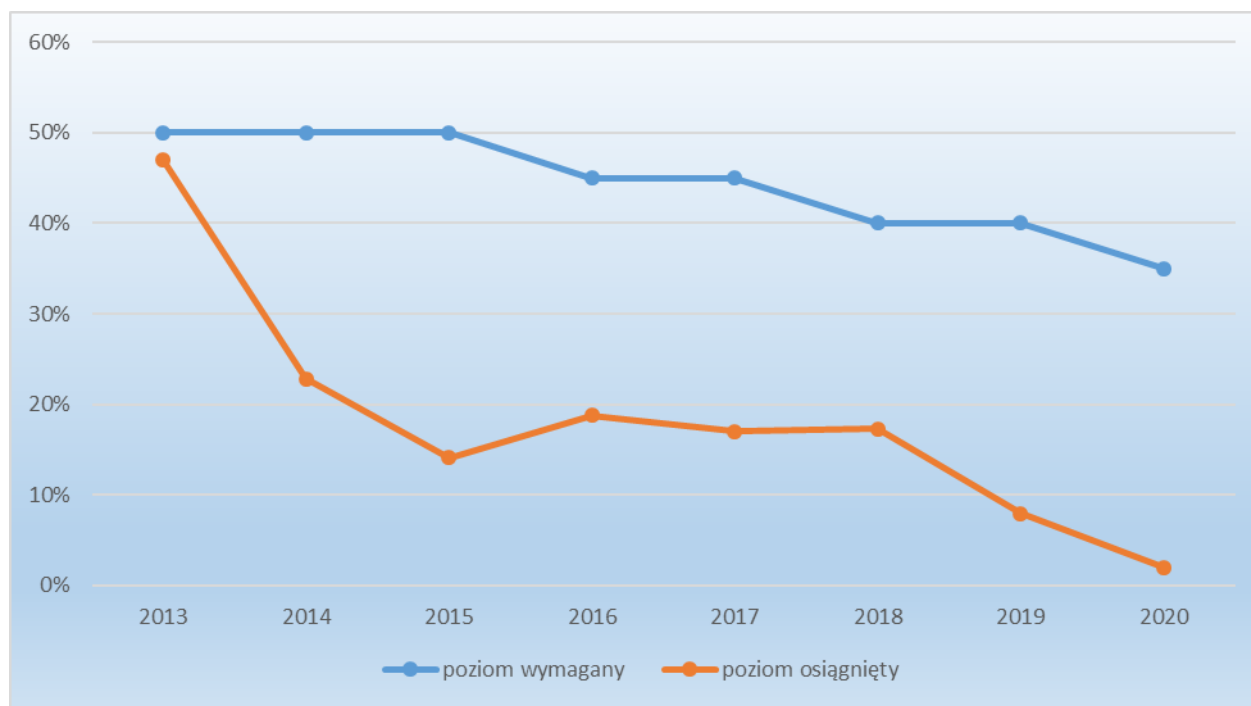
Poziom ograniczenia masy odpadów komunalnych ulegających biodegradacji przekazywanych do składowania

Poziom dopuszczalny - 35 %

Poziom osiągnięty – 2%

***Analiza stanu gospodarki odpadami komunalnymi na terenie gminy KRAŚNIK
za rok 2020***

wykr. 6. *Poziom ograniczenia masy odpadów komunalnych ulegających biodegradacji przekazywanych do składowania osiągnięty w latach 2013-2020*

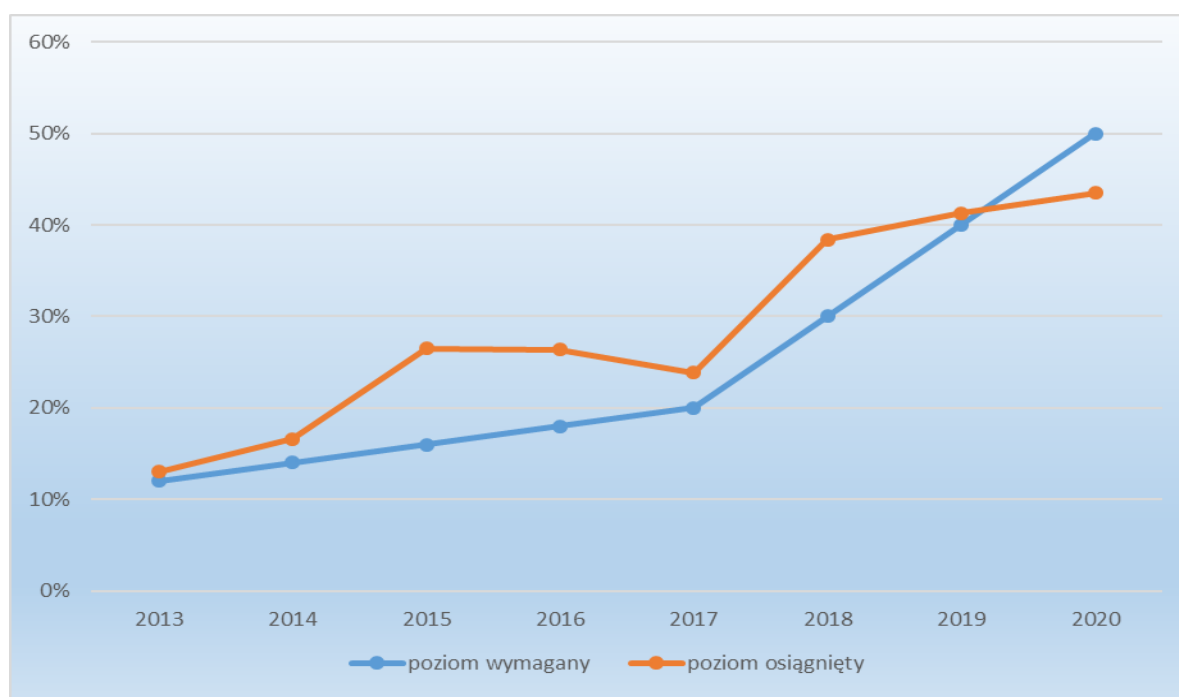


Poziom recyklingu i przygotowania do ponownego użycia papieru, metali, tworzyw sztucznych i szkła:

Poziom wymagany - 50%

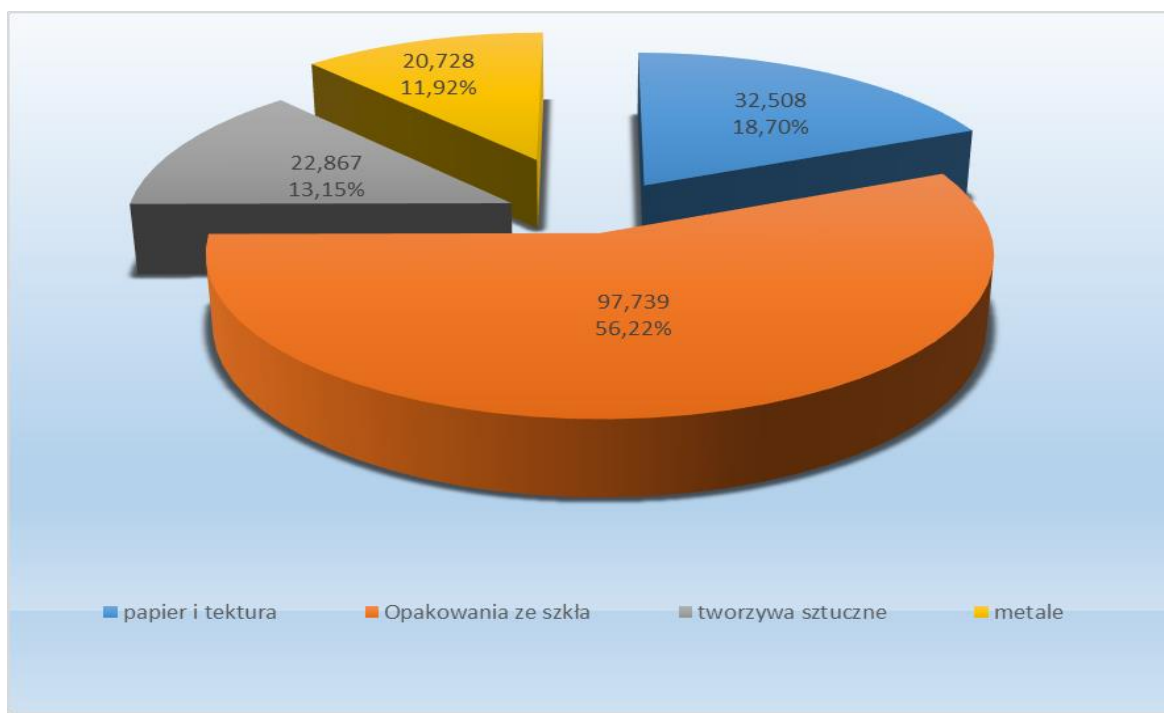
Poziom osiągnięty – 43,51%

Wykres 7. Poziom recyklingu i przygotowania do ponownego użycia papieru, metali, tworzyw sztucznych i szkła w latach 2013-2020



**Analiza stanu gospodarki odpadami komunalnymi na terenie gminy KRAŚNIK
za rok 2020**

Wykres 8. Ilość [Mg] oraz udział [%] poszczególnych frakcji materiałowych w odpadach przekazanych do recyklingu i przygotowania do ponownego użycia

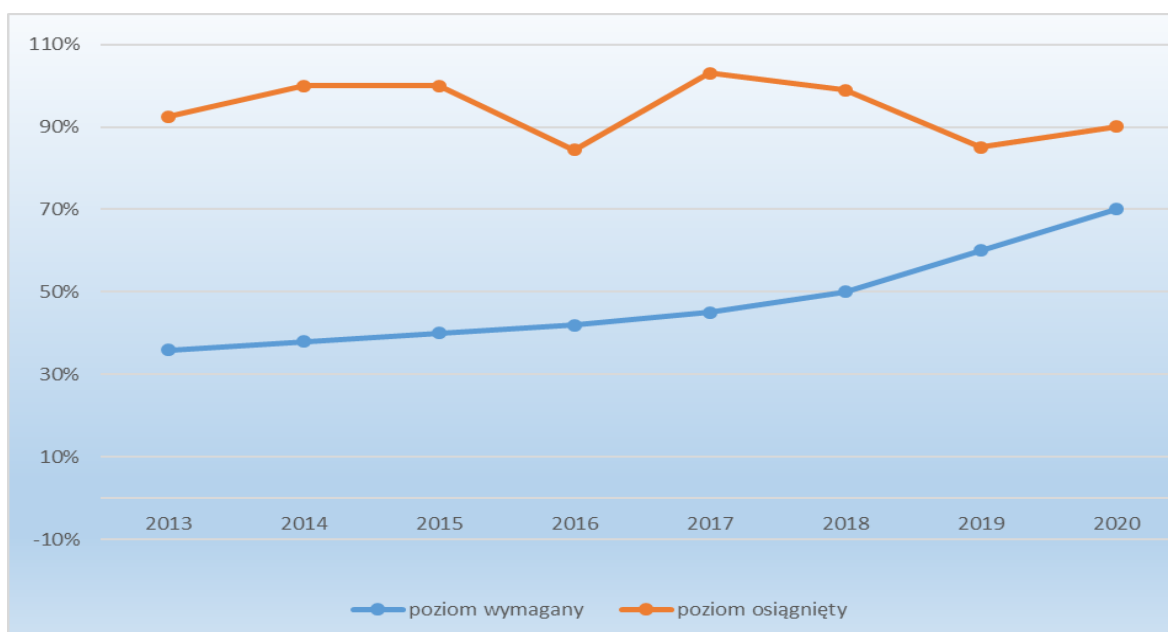


Poziom recyklingu, przygotowania i odzysku innymi metodami innych niż niebezpieczne odpadów budowlanych i rozbiórkowych:

Poziom wymagany - 70 %

Poziom osiągnięty –90,07 %

Wykres 9. Poziom recyklingu, przygotowania i odzysku innymi metodami innych niż niebezpieczne odpadów budowlanych i rozbiórkowych w latach 2013-2020



3. Analiza finansowo-ekonomiczna funkcjonowania systemu

Gmina Kraśnik systemem zbiórki odpadów komunalnych objęło nieruchomości na których zamieszkują mieszkańcy jak również nieruchomości na których nie zamieszkują mieszkańcy a powstają odpady komunalne.

W 2020 roku odbiorem odpadów komunalnych odebranych z terenu gminy Kraśnik zajmował się Ekoland Sp. z o.o., ul. Piłsudskiego 14; 23-200 Kraśnik

3.1. Przychody z tytułu opłat za gospodarowanie odpadami komunalnymi

Należności w roku 2020 wynosiły 1 081 544,73 zł. Wpływy na koniec 2020 roku wyniosły 1 002 985,67 zł. Zaległości w tym okresie wyniosły 86 914,81 zł. Na koniec roku odnotowano również nadpłatę w wysokości 8 355,75 zł.

W 2020 roku zostało wystawione 938 upomnień na kwotę 224 485,23 zł

3.2. Koszty funkcjonowania systemu

Tabela 6. Koszty funkcjonowania systemu

Koszt	Suma [zł]
Koszty administracyjne (wynagrodzenia, szkolenia, sprzęt i programy komputerowe, usługi pocztowe i.t.p.)	45 967,78 zł
Koszty odbioru i zagospodarowania odpadów w skali roku	953 691,62 zł
Koszty PSZOK	57 568,84 zł

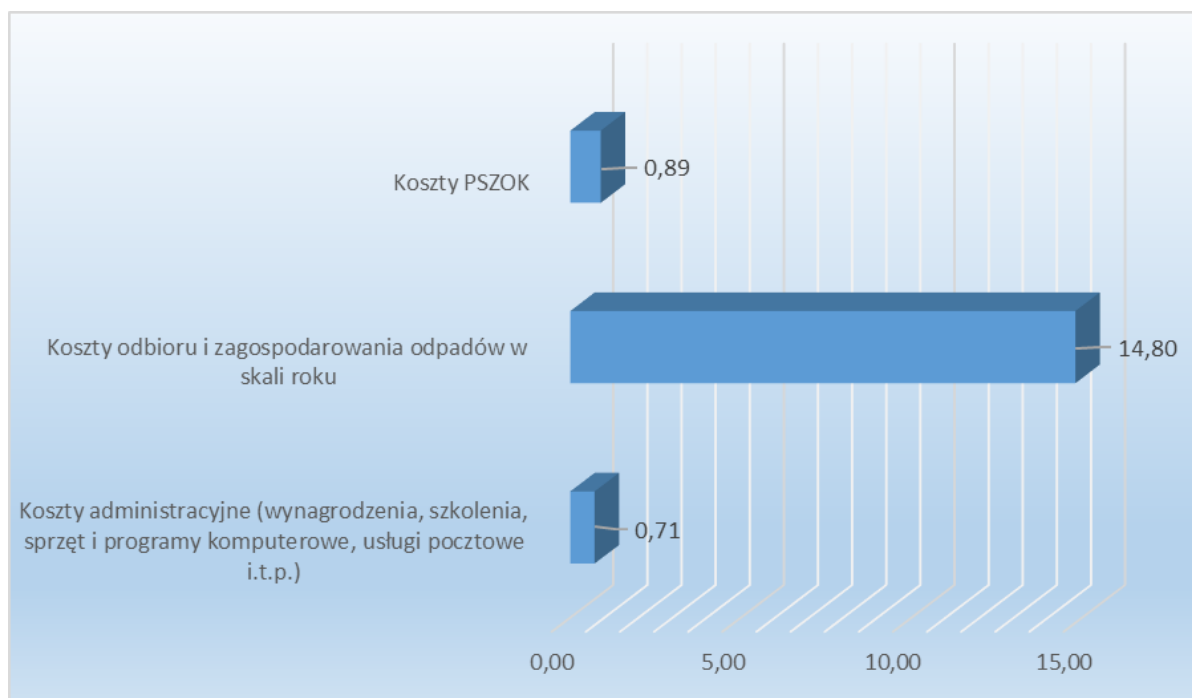
ŁĄCZNIE – 1 057 228,24 zł

Łączny koszt funkcjonowania systemu gospodarki odpadami komunalnymi jest niższy niż należności z tytułu opłat za gospodarowanie odpadami komunalnymi o 24 316,49 zł.

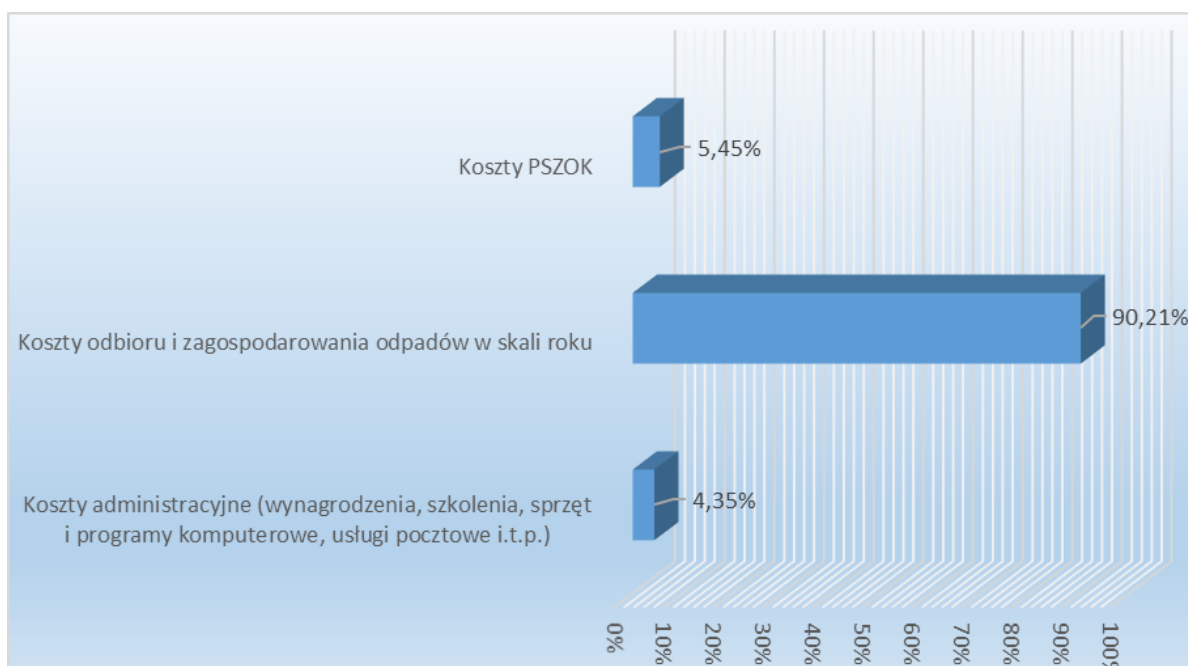
Koszty funkcjonowania systemu w przeliczeniu na jednego mieszkańca wyniosły 16,41 zł/mieszkaniec/miesiąc.

***Analiza stanu gospodarki odpadami komunalnymi na terenie gminy KRAŚNIK
za rok 2020***

Wykres 10. Koszty funkcjonowania systemu w przeliczeniu na jednego mieszkańca z podziałem na poszczególne grupy kosztów [zł/mieszkaniec/miesiąc]

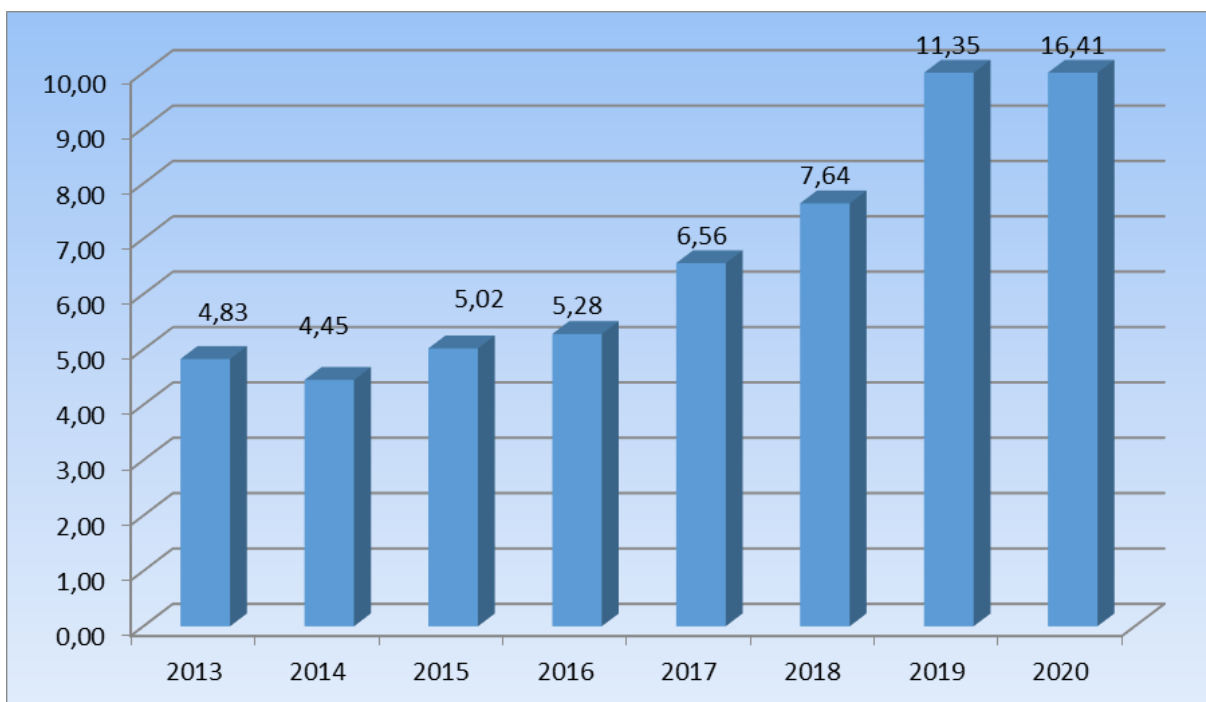


Wykres 11. Koszty funkcjonowania systemu w przeliczeniu na poszczególne grupy wydatków w 2020 roku [%]

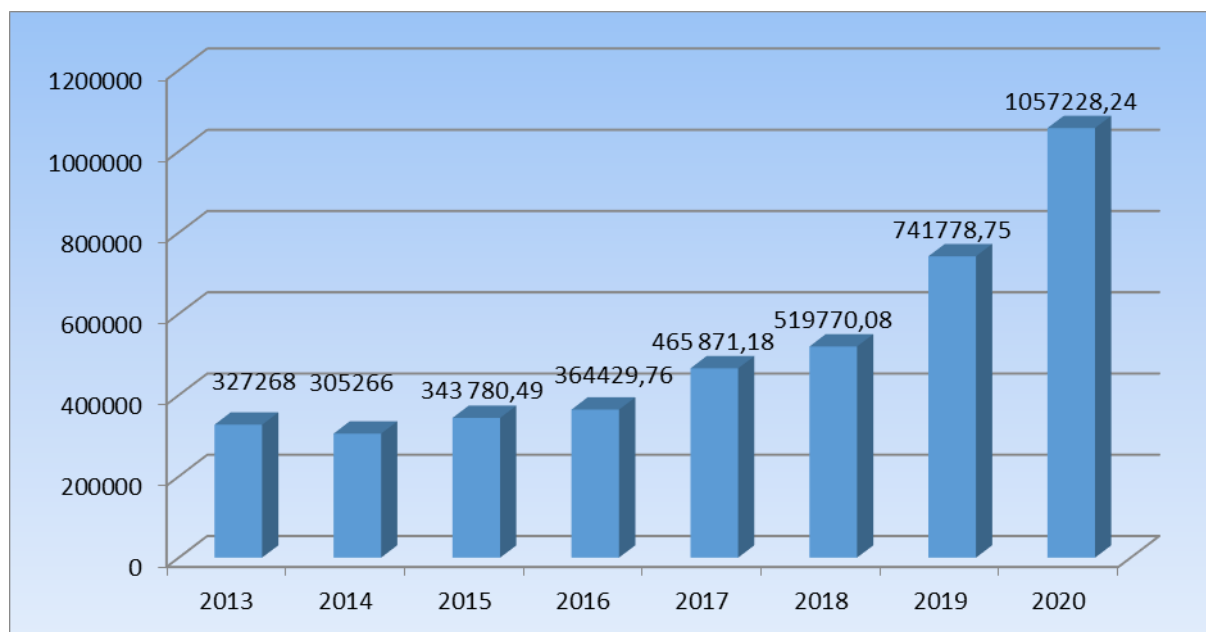


*Analiza stanu gospodarki odpadami komunalnymi na terenie gminy KRAŚNIK
za rok 2020*

Wykres 12. Koszty funkcjonowania systemu w przeliczeniu na jednego mieszkańca [zł/mc] w latach 2013-2020



Wykres 13. Całkowite koszty funkcjonowania systemu w latach 2013-2020



4. Potrzeby inwestycyjne związane z gospodarowaniem odpadami komunalnymi

W roku 2020 gmina nie miała potrzeb inwestycyjnych związanych z gospodarowaniem odpadami komunalnymi.

5. Możliwości przetwarzania zmieszanych odpadów komunalnych, odpadów zielonych oraz pozostałości z sortowania i pozostałości z mechaniczno-biologicznego przetwarzania odpadów komunalnych przeznaczonych do składowania.

Tabela 7. Możliwości przetwarzania zmieszanych odpadów komunalnych w najbliższej położonych instalacjach komunalnych.

Lp.	Lokalizacja instalacji	Moc przerobowa [Mg/rok]	Proces przetwarzania
1	Zakład Zagospodarowania Odpadów w Kraśniku	40 000	R 12
2	Zakład Zagospodarowania Odpadów Sp. z o.o. w Bełżycach	40 000	R 12
3	Zakład Zagospodarowania odpadów w Wólce Rokickiej	18 500	R 12
4	KOM – EKO S.A. w Lublinie	113 200	R 12

Tabela 8. Możliwości przetwarzania odpadów zielonych komunalnych w najbliższej położonych instalacjach w 2020 roku.

Lp.	Lokalizacja instalacji	Moc przerobowa [Mg/rok]	Proces przetwarzania
1	Zakład Zagospodarowania Odpadów w Kraśniku	6 000	kompostowanie
2	Zakład Zagospodarowania Odpadów Sp. z o.o. w Bełżycach	1 980	kompostowanie
3	Zakład Zagospodarowania odpadów w Wólce Rokickiej	5 000	kompostowanie
4	KOM – EKO S.A. w Lublinie	7 000	kompostowanie

Nie stwierdza się zagrożenia dotyczącego braku możliwości przetwarzania zmieszanych odpadów komunalnych, odpadów zielonych oraz pozostałości z sortowania i pozostałości z mechaniczno-biologicznego przetwarzania odpadów komunalnych przeznaczonych do składowania.

6. Liczba właścicieli nieruchomości, którzy nie zawarli umowy na odbiór odpadów komunalnych, w imieniu, których gmina powinna podjąć działania na rzecz zorganizowania takiego odbioru

Nie stwierdzono konieczności podjęcia takich działań. Jeżeli zaistnieje taka konieczność Wójt, burmistrz, prezydent miasta wydaje z urzędu decyzję, w której ustala:

1. obowiązek uiszczania opłat za odbieranie odpadów komunalnych lub opróżnianie zbiorników bezodpływowych
2. wysokość opłat wyliczonych z zastosowaniem stawek określonych przez gminę
3. terminy uiszczania opłat
4. sposób i terminy udostępniania pojemników lub zbiorników w celu ich opróżnienia.

7. Wnioski

- a) Gmina Kraśnik systemem zbiórki odpadów komunalnych objęła nieruchomości na których zamieszkują mieszkańcy jak również nieruchomości na których nie zamieszkują mieszkańcy a powstają odpady komunalne. Właściciele nieruchomości na terenie gminy Kraśnik złożyli 2054 deklaracje.
- b) Wśród całej ilości odpadów komunalnych odebranych z obszaru gminy Kraśnik w 2020 roku największą część stanowią niesegregowane (zmieszane) odpady komunalne 573,68 Mg, co stanowi ok. 65 % wielkości wszystkich odpadów.
- c) Średnia ilość zebranych odpadów komunalnych wszystkich grup na osobę w roku 2020 wyniosła 173,14 kg i jest niższa od średniej ilości wytworzonych odpadów w województwie lubelskim podawanej corocznie przez Główny Urząd Statystyczny która dla wyliczeń w 2020 roku wynosi 234 kg.
- d) W 2020 roku gmina Kraśnik ograniczyła masę odpadów komunalnych ulegających biodegradacji przekazywanych do składowania do 2 % w stosunku do masy tych odpadów składowanych w 1995 roku przy dopuszczalnym poziomie dla 2020 roku wynoszącym 35 %.
- e) W 2020 roku gmina Kraśnik osiągnęła poziom recyklingu i przygotowania do ponownego użycia papieru, metali, tworzyw sztucznych i szkła w wysokości 43,51 % przy minimalnym poziomie dla 2020 roku 50%.
- f) W 2020 roku gmina Kraśnik osiągnęła poziom recyklingu, przygotowania i odzysku innymi metodami innych niż niebezpieczne odpadów budowlanych i rozbiórkowych w wysokości 90,07 % przy minimalnym poziomie odzysku ustalonego dla roku 2020 na 70%.
- g) Łączny koszt funkcjonowania systemu gospodarki odpadami komunalnymi jest niższy niż należności z tytułu opłat za gospodarowanie odpadami komunalnymi o 24 316,49 zł.
- h) Zmieszane odpady komunalne z terenu gminy kierowane były do Zakładu Zagospodarowania Odpadów w Kraśniku.
Działania te są zgodne z wytycznymi Planu Gospodarki Odpadami dla Województwa Lubelskiego.