

*Analiza stanu gospodarki odpadami
komunalnymi na terenie gminy
KRAŚNIK
za rok 2019*



Spis treści

1.	Wstęp	5
1.1.	Cel opracowania	5
1.2.	Regulacje prawne z zakresu gospodarowania odpadami	5
1.3.	Wskaźniki odzysku i recyklingu odpadów przewidziane do osiągnięcia w 2019 roku i w latach następnych	7
1.4.	Instalacje komunalne	9
1.5.	Liczba ludności gminy Kraśnik	10
2.	Gospodarowanie odpadami komunalnymi na terenie gminy	10
2.1.	Stan prawny	10
2.2.	Opis istniejącego systemu	11
2.3.	Ilość odpadów odebranych z terenu gminy Kraśnik	13
2.4.	Pozostałości z sortowania odpadów komunalnych i pozostałości z procesu mechaniczno-biologicznego przetwarzania niesegregowanych (zmieszanych) odpadów komunalnych	17
2.5.	Osiągnięte poziomy recyklingu, przygotowania do ponownego użycia i odzysku innymi metodami oraz ograniczenia masy odpadów komunalnych ulegających biodegradacji przekazywanych do składowania w gminie Kraśnik	17
3.	Analiza finansowo-ekonomiczna funkcjonowania systemu	19
3.1.	Przychody z tytułu opłat za gospodarowanie odpadami komunalnymi	19
3.2.	Koszty funkcjonowania systemu	20
4.	Potrzeby inwestycyjne związane z gospodarowaniem odpadami komunalnymi	22
5.	Możliwości przetwarzania zmieszanych odpadów komunalnych, odpadów zielonych oraz pozostałości z sortowania i pozostałości z mechaniczno-biologicznego przetwarzania odpadów komunalnych przeznaczonych do składowania.	22
6.	Liczba właścicieli nieruchomości, którzy nie zawarli umowy na odbiór odpadów komunalnych, w imieniu, których gmina powinna podjąć działania na rzecz zorganizowania takiego odbioru	23
7.	Wnioski	23

Spis tabel:

<i>Tabela 1. Dopuszczalny poziom masy odpadów komunalnych ulegających biodegradacji przekazywanych do składowania.....</i>	<i>8</i>
<i>Tabela 2. Poziomy recyklingu, przygotowania do ponownego użycia i odzysku innymi metodami niektórych frakcji odpadów komunalnych</i>	<i>9</i>
<i>Tabela 3. Wymagane poziomy odzysku odpadów budowlanych i remontowych.....</i>	<i>9</i>
<i>Tabela 4. Ilości odpadów komunalnych odebranych z obszaru gminy Kraśnik wg sprawozdania rocznego [Mg].....</i>	<i>13</i>
<i>Tabela 5. Ilość odpadów (wg sprawozdania rocznego) dostarczonych do PSZOK w roku 2019 [Mg]</i>	<i>15</i>
<i>Tabela 6. Koszty funkcjonowania systemu.....</i>	<i>20</i>
<i>Tabela 7. Możliwości przetwarzania zmieszanych odpadów komunalnych w najbliższych położonych instalacjach komunalnych.</i>	<i>22</i>
<i>Tabela 8. Możliwości przetwarzania odpadów zielonych komunalnych w najbliższych położonych instalacjach w 2019 roku.</i>	<i>23</i>

Spis wykresów:

<i>Wykres 1. Ilości odpadów komunalnych odebranych z obszaru gminy Kraśnik w 2019 roku [Mg]</i>	<i>13</i>
<i>Wykres 2. Ilość odpadów komunalnych z obszaru gminy Kraśnik odebranych w roku 2019 na jednego mieszkańca [kg]</i>	<i>14</i>
<i>Wykres 3. Ilość poszczególnych rodzajów odpadów dostarczonych do PSZOK w roku 2019</i>	<i>15</i>
<i>Wykres 4. Ilość odpadów komunalnych z obszaru gminy odebranych w latach 2013-2019 z podziałem na odpady odebrane od mieszkańców i zebrane w PSZOK-u [Mg].....</i>	<i>16</i>
<i>Wykres 5. Ilość odpadów komunalnych odebranych od 1 mieszkańca* w latach 2014-2019 [kg] - (odpady odebrane bezpośrednio od mieszkańca i odpady z PSZOK-u)</i>	<i>16</i>
<i>wykres 6. Poziom ograniczenia masy odpadów komunalnych ulegających biodegradacji przekazywanych do składowania osiągnięty w latach 2013-2019</i>	<i>17</i>
<i>Wykres 7. Poziom recyklingu i przygotowania do ponownego użycia papieru, metali, tworzyw sztucznych i szkła w latach 2013-2019.....</i>	<i>18</i>
<i>Wykres 8. Ilość [Mg] oraz udział [%] poszczególnych frakcji materiałowych w odpadach przekazanych do recyklingu i przygotowania do ponownego użycia</i>	<i>18</i>

Wykres 9. Poziom recyklingu, przygotowania i odzysku innymi metodami innych niż niebezpieczne odpadów budowlanych i rozbiórkowych w latach 2013-2019	19
Wykres 10. Koszty funkcjonowania systemu w przeliczeniu na jednego mieszkańca z podziałem na poszczególne grupy kosztów [zł/mieszkaniec/miesiąc]	20
Wykres 11. Koszty funkcjonowania systemu w przeliczeniu na poszczególne grupy wydatków w 2019 roku [%]	21
Wykres 12. Koszty funkcjonowania systemu w przeliczeniu na jednego mieszkańca [zł/mc] w latach 2013-2019	21
Wykres 13. Całkowite koszty funkcjonowania systemu w latach 2013-2019	22

1. Wstęp

Zgodnie z art. 3 ust. 2 pkt. 10 ustawy z dnia 13 września 1996 roku o utrzymaniu czystości i porządku w gminach każda gmina została zobowiązana do sporządzenia corocznej analizy stanu gospodarki odpadami, w celu weryfikacji możliwości technicznych i organizacyjnych gminy w zakresie gospodarowania odpadami komunalnymi. Analizę należy sporządzić do 30 kwietnia każdego roku (za rok poprzedni) na podstawie sprawozdań sporządzonych przez podmioty odbierające odpady komunalne od właścicieli nieruchomości, podmioty prowadzące punkty selektywnego zbierania odpadów komunalnych, rocznego sprawozdania z realizacji zadań z zakresu gospodarowania odpadami komunalnymi na terenie gminy oraz innych dostępnych danych.

1.1. Cel opracowania

Niniejszy dokument stanowi roczną analizę stanu gospodarki odpadami komunalnymi na terenie gminy Kraśnik sporządzoną w celu weryfikacji możliwości technicznych i organizacyjnych gminy w zakresie gospodarowania odpadami komunalnymi. Analizę sporządzono na podstawie art. 3 ust. 2 pkt. 10 ustawy z dnia 13 września 1996 roku o utrzymaniu czystości i porządku w gminach. Na podstawie art. 9tb określony został wymagany jej zakres.

Analiza określa:

- a) możliwości przetwarzania zmieszanych odpadów komunalnych, odpadów zielonych oraz pozostałości z sortowania i pozostałości z mechaniczno - biologicznego przetwarzania odpadów komunalnych przeznaczonych do składowania,
- b) potrzeby inwestycyjne związane z gospodarowaniem odpadami komunalnymi,
- c) koszty poniesione w związku z odbieraniem, odzyskiem, recyklingiem i unieszkodliwianiem odpadów komunalnych,
- d) liczbę mieszkańców,
- e) liczbę właścicieli nieruchomości, którzy nie zawarli umowy, o której mowa w art. 6 ust. 1, w imieniu których gmina powinna podjąć działania, o których mowa w art. 6 ust. 6–12,
- f) ilość odpadów komunalnych wytwarzanych na terenie gminy,
- g) ilość niesegregowanych (zmieszanych) odpadów komunalnych i bioodpadów stanowiących odpady komunalne, odbieranych z terenu gminy oraz przeznaczonych do składowania pozostałości z sortowania odpadów komunalnych i pozostałości z procesu mechaniczno-biologicznego przetwarzania niesegregowanych (zmieszanych) odpadów komunalnych.

1.2. Regulacje prawne z zakresu gospodarowania odpadami

Przy sporządzaniu niniejszej analizy oparto się o przepisy prawne dotyczące gospodarowania odpadami komunalnymi oraz dokumenty o charakterze strategicznym, tj.:

- a) Ustawa z dnia 13 września 1996 roku o utrzymaniu czystości i porządku w gminach (Dz.U. z 2019 r. poz. 2010 z późn. zm.).

Ustawa o utrzymaniu czystości i porządku w gminach określa zadania gminy oraz obowiązki właścicieli nieruchomości dotyczące utrzymania czystości i porządku, a także warunki udzielania zezwoleń podmiotom świadczącym usługi w zakresie objętym regulacją ustawy.

- b) Ustawa z dnia 14 grudnia 2012 r. o odpadach (Dz. U. z 2019 r. poz. 701).
Ustawa o odpadach określa zasady postępowania z odpadami w sposób zapewniający ochronę życia i zdrowia ludzi oraz ochronę środowiska z zasadą zrównoważonego rozwoju, a w szczególności zasady zapobiegania powstawaniu odpadów lub ograniczania ilości odpadów i ich negatywnego oddziaływania na środowisko, a także odzysku lub unieszkodliwiania odpadów.
- c) Ustawa z dnia 27 kwietnia 2001r. Prawo ochrony środowiska (Dz. U. z 2019 r. poz. 1396 z późn. zmianami).
Prawna ochrona środowiska wyraża się w regulacji określonych działań, podejmowanych wobec środowiska, a polegających w szczególności na: racjonalnym gospodarowaniu (pozyskiwaniu i wykorzystaniu) zasobów środowiska, czyli jego składników mających znaczenie gospodarcze lub służących do zaspokojenia potrzeb bytowych człowieka; zachowywaniu elementów środowiska w stanie pierwotnym lub możliwie najbardziej do niego zbliżonym (zapobieganie zmianom istniejącego stanu lub przywracanie naruszonego stanu pierwotnego); kształtowaniu środowiska dla uzyskania założonych walorów z punktu widzenia zaspokajania potrzeb człowieka (w tym restaurowanie i uzdrawianie zniszczonych elementów); zapobieganiu wprowadzania zanieczyszczeń, rozumianych jako zjawiska fizyczne, stany, formy substancji i energii o charakterze, ilości czy jakości nienaturalnej dla środowiska, naruszające jego równowagę.
Cechami charakterystycznymi prawa ochrony środowiska, traktowanego jako narzędzie polityki środowiskowej jest to, że prawo to ma szeroko rozwinięte podstawy w naukach przyrodniczych, co odróżnia ten zespół norm od innych składników porządku prawnego. Obejmuje rozległy obszar unormowań prawnych, wykraczających poza każdą z dotychczas ustalonych gałęzi prawa, w skład tego systemu norm wchodzi instytucje prawne wywodzące się z różnych gałęzi prawa, według niektórych poglądów wyodrębniające się w nową gałąź.
- d) Ustawa z dnia 13 czerwca 2013 r. o gospodarce opakowaniami i odpadami opakowaniowymi (Dz.U. 2019 poz. 542).
Ustawa o opakowaniach i odpadach opakowaniowych określa wymagania, jakim muszą odpowiadać opakowania ze względu na zasady ochrony środowiska oraz sposoby postępowania z opakowaniami i odpadami opakowaniowymi, zapewniające ochronę życia i zdrowia ludzi oraz ochronę środowiska, zgodnie z zasadą zrównoważonego rozwoju.
- e) Rozporządzenie Ministra Środowiska z dnia 15 grudnia 2017 r. ws. poziomów ograniczenia masy odpadów komunalnych ulegających biodegradacji przekazywanych do składowania oraz sposobu obliczania poziomu ograniczania masy tych odpadów (Dz. U. z 2017 r. poz. 2412).
Rozporządzenie określa poziomy ograniczenia masy odpadów komunalnych ulegających biodegradacji przekazanych do składowania, które gmina jest obowiązana osiągnąć w poszczególnych latach oraz sposób obliczania poziomu ograniczania masy tych odpadów.
- f) Rozporządzenie Ministra Środowiska z dnia 14 grudnia 2016 r. w sprawie poziomów recyklingu, przygotowania do ponownego użycia i odzysku innymi metodami niektórych frakcji odpadów komunalnych (Dz.U. z 2016 r. poz. 2167)

Rozporządzenie określa poziomy recyklingu i przygotowania do ponownego użycia następujących frakcji odpadów komunalnych: papieru, metali, tworzyw sztucznych i szkła, poziomy recyklingu, przygotowania do ponownego użycia i odzysku innymi metodami innych niż niebezpieczne odpadów budowlanych i rozbiórkowych w poszczególnych latach do dnia 31 grudnia 2020 r., a także sposób obliczania tych poziomów.

- g) Rozporządzenie Ministra Środowiska z dnia 9 grudnia 2014 r. ws. katalogu odpadów (Dz. U. z 2014 r. poz. 1923).
- h) Plan gospodarki odpadami dla Województwa Lubelskiego przyjęty uchwałą Sejmiku Województwa Lubelskiego nr XXIV/349/2016 z dnia 2 grudnia 2016 r. „Plan gospodarki odpadami Województwa Lubelskiego 2022” dotyczy odpadów wytworzonych na obszarze województwa oraz przywożonych na jego obszar, w tym odpadów komunalnych, odpadów ulegających biodegradacji, odpadów opakowaniowych i odpadów niebezpiecznych. Dokument wyznacza cele z zakresu gospodarki odpadami obejmujące lata 2016 - 2022 oraz perspektywicznie do 2030 roku.
- i) Krajowy Plan Gospodarki Odpadami 2022 przyjęty uchwałą nr 88 Rady Ministrów z dnia 1 lipca 2016 r. (M.P. z 2016 r. , poz. 784).
Dokument obejmuje zakres działań niezbędnych dla zapewnienia zintegrowanej gospodarki odpadami w kraju. W KPGO, oprócz kontynuacji dotychczasowych zadań, ujęto nowe cele i zadania, które dotyczą 6 kolejnych lat, a perspektywicznie okresu do 2030 r. Głównym celem dokumentu jest określenie polityki gospodarki odpadami zgodnej z hierarchią sposobów postępowania z odpadami, wpisującej się w działania gospodarki o obiegu zamkniętym. Zgodnie z założeniami KPGO, przede wszystkim należy zapewnić realizację działań znajdujących się najwyżej w hierarchii sposobów postępowania z odpadami - a więc zapobiegać ich wytwarzaniu oraz stworzyć niezbędną infrastrukturę do selektywnego zbierania odpadów u źródła, tak aby zapewnić ich efektywny recykling i osiągnąć założone cele.
- j) Rozporządzenie Ministra Środowiska z dnia 28 grudnia 2018 r. zmieniające rozporządzenie w sprawie szczegółowego sposobu selektywnego zbierania wybranych frakcji odpadów (Dz.U. z 2019 r. poz. 2028).
Rozporządzenie doprecyzowuje sposób selektywnego odbierania odpadów z podziałem na poszczególne frakcje oraz nakazuje selektywne zbieranie odpadów ulegających biodegradacji.

1.3. Wskaźniki odzysku i recyklingu odpadów przewidziane do osiągnięcia w 2019 roku i w latach następnych

Ograniczenie masy odpadów komunalnych ulegających biodegradacji przekazywanych do składowania

Zgodnie z Rozporządzeniem Ministra Środowiska z dnia 15 grudnia 2017 r. w sprawie poziomów ograniczenia składowania masy odpadów komunalnych ulegających biodegradacji (Dz. U. z 2017 r. poz. 2412), dopuszczalny poziom masy odpadów komunalnych ulegających biodegradacji przekazywanych do składowania w 2019 roku w stosunku do masy tych odpadów wytworzonych w 1995 r. to 40%

***Analiza stanu gospodarki odpadami komunalnymi na terenie gminy KRAŚNIK
za rok 2019***

Tabela 1. *Dopuszczalny poziom masy odpadów komunalnych ulegających biodegradacji przekazywanych do składowania*

Rok	2014-2015	2016-2017	2018-2019	16 lipca 2020
Dopuszczalny poziom masy odpadów komunalnych ulegających biodegradacji przekazanych do składowania w stosunku do masy tych odpadów wytworzonych w 1995 roku	50	45	40	35

Zgodnie z rozporządzeniem do odpadów ulegających biodegradacji, zalicza się:

- 20 01 01 (papier i tektura) – 100%
- 20 01 08 (odpady kuchenne ulegające biodegradacji) – 100%
- 20 01 10 (odzież) – 50%
- 20 01 11 (tekstylija) – 50%
- 20 01 25 (oleje i tłuszcze jadalne) – 100%
- 20 01 38 (drewno inne niż wymienione w 20 01 37) – 50%
- 20 02 01 (odpady ulegające biodegradacji) – 100%
- 20 03 02 (odpady z targowisk) – 100%
- 15 01 01 (opakowania z papieru i tektury) – 100%
- 15 01 03 (opakowania z drewna) – 100%
- 15 01 05 (opakowania wielomateriałowe) – 40%
- ex 15 01 06 (zmieszane odpady opakowaniowe) w części zawierającej papier, tekturę, drewno i tekstylija z włókien naturalnych – 50%
- ex 15 01 09 (opakowania z tekstyliów) z włókien naturalnych – 50%
- 19 12 01 (papier i tektura) – 100%
- 19 12 07 (drewno inne niż wymienione w 19 12 06) – 50%
- 19 12 08 (tekstylija) – 50%

Przyjmuje się, że w roku odniesienia tj. 1995, ilość odpadów ulegających biodegradacji wytworzonych przez jednego mieszkańca wsi wynosiła 47 kg a przez 1 mieszkańca miasta 155 kg.

Warto zauważyć, że masa odpadów komunalnych ulegających biodegradacji z obszaru danej gminy, przekazanych do składowania, stanowi sumę ilości poszczególnych rodzajów odpadów ulegających biodegradacji przekazanych do składowania, tj. również odpadów komunalnych zmieszanych o kodzie 20 03 01 i pozostałości po ich sortowaniu o kodzie 19 12 12, jeśli przekazane zostały do składowania, oraz odpadów zebranych w sposób selektywny – przy uwzględnieniu procentowego udziału frakcji ulegającej biodegradacji w ogólnej masie tego rodzaju odpadu, określonego w Rozporządzeniu.

Zatem, w celu spełnienia wymogów w zakresie redukcji odpadów komunalnych ulegających biodegradacji kierowanych do składowania, niezbędnym jest prowadzenie selektywnej zbiórki odpadów, w tym odpadów zielonych, i przekazywanie ich do miejsc odzysku (przy czym odpady zielone trafiać powinny do regionalnych i zastępczych instalacji przetwarzania odpadów komunalnych) oraz zagospodarowanie odpadów zielonych we własnym zakresie, między innymi poprzez przydomowe kompostowniki, tj. zgodnie z hierarchią postępowania z odpadami, gdzie odpady w pierwszej kolejności poddaje się przetwarzaniu w miejscu ich powstania, tak, aby tego rodzaju odpady nie trafiły na składowisko w ogólnym strumieniu odpadów komunalnych.

***Analiza stanu gospodarki odpadami komunalnymi na terenie gminy KRAŚNIK
za rok 2019***

Poziomy recyklingu, przygotowania do ponownego użycia i odzysku innymi metodami niektórych frakcji odpadów komunalnych.

Zgodnie z Rozporządzeniem Ministra Środowiska z dnia 14 grudnia 2016 r. w sprawie *poziomów recyklingu, przygotowania do ponownego użycia i odzysku innymi metodami niektórych frakcji odpadów komunalnych*, poziomy te wynoszą w roku 2019 odpowiednio:

- papier, metal, tworzywa sztuczne, szkło – 40%,
- inne niż niebezpieczne odpady budowlane i rozbiórkowe – 60%.

Tabela 2. *Poziomy recyklingu, przygotowania do ponownego użycia i odzysku innymi metodami niektórych frakcji odpadów komunalnych*

	2015	2016	2017	2018	2019	2020
Papier, metal, tworzywa sztuczne, szkło	16	18	20	30	40	50

Tabela 3. *Wymagane poziomy odzysku odpadów budowlanych i poremontowych*

	Poziom recyklingu, przygotowania do ponownego użycia i odzysk innymi metodami[%]					
	2015	2016	2017	2018	2019	2020
Inne niż niebezpieczne odpady budowlane i rozbiórkowe	40	42	45	50	60	70

W przypadku tego rodzaju odpadów, pojawia się jednak problem związany z ich klasyfikacją, w większości mieszczą się one, bowiem w grupie 17, a więc ich odbiór czy transport odbywa się nie tylko przez firmy świadczące usługi w zakresie odbioru odpadów komunalnych, ale również przez inne firmy działające na podstawie odrębnych decyzji. Osiągane wskaźniki są jednak obliczane tylko na podstawie sprawozdań otrzymywanych od firm odbierających od właścicieli nieruchomości odpady komunalne oraz wyników zbiórki w ramach funkcjonowania punktów selektywnego zbierania odpadów komunalnych. Ponadto odpady tego rodzaju pochodzące z drobnych remontów są jeszcze w dalszym ciągu mieszane z odpadami komunalnymi zmieszanymi, zatem nie zawsze są one wydzielane z ogólnego strumienia odpadów komunalnych.

1.4. Instalacje komunalne

W 2019 roku najbliższej położone Instalacje Komunalne to:

- Zakład Zagospodarowania Odpadów w Kraśniku należący do EKOLAND POLSKA S.A.
- Zakład Zagospodarowania Odpadów w Bełżycach.
- Zakład Zagospodarowania odpadów w Wólce Rokickiej,

- KOM-EKO S.A. w Lublinie

Roczne moce przerobowe instalacji to:

- Zakład Zagospodarowania Odpadów w Kraśniku - 40 000 Mg dla części mechanicznej i 23 800 Mg/rok dla części biologicznej.
- Zakład Zagospodarowania Odpadów w Belżycach - 40 000 Mg dla części mechanicznej i 20 000 Mg/rok dla części biologicznej.
- Zakład Zagospodarowania odpadów w Wólce Rokickiej – 18 500 Mg dla części mechanicznej i 18 000 Mg/rok dla części biologicznej.
- KOM – EKO S.A. w Lublinie - 113 200 Mg dla części mechanicznej i 35 000 Mg/rok dla części biologicznej.

1.5. Liczba ludności gminy Kraśnik

Kraśnik jest gminą wiejską którą według ewidencji ludności zamieszkuje 7304 mieszkańców.

Ilość gospodarstw domowych: 2054

Nieruchomości na których nie zamieszkują mieszkańcy: 68

2. Gospodarowanie odpadami komunalnymi na terenie gminy

2.1. Stan prawny

W myśl ustawy o odpadach, odpady komunalne zostały zdefiniowane jako odpady powstające w gospodarstwach domowych, z wyłączeniem pojazdów wycofanych z eksploatacji, a także odpady niezawierające odpadów niebezpiecznych pochodzące od innych wytwórców odpadów, które ze względu na swój charakter lub skład są podobne do odpadów powstających w gospodarstwach domowych. W nowym tekście tej ustawy z końca 2012 r. dodaje się ponadto, że zmieszane odpady komunalne pozostają zmieszanyimi odpadami komunalnymi, nawet, jeżeli zostały poddane czynności przetwarzania odpadów, która nie zmieniła w sposób znaczący ich właściwości. Odpady komunalne powstają głównie w gospodarstwach domowych, ale również na terenach nieruchomości niezamieszkałych, jak: obiekty użyteczności publicznej (szkoły, przedszkola), infrastruktury (handel, obiekty turystyczne, usługi) oraz świetlice gminne, cmentarz, boiska sportowe, parkingi, przystanki.

Zgodnie z art. 6r ustawy o utrzymaniu czystości i porządku w gminach obecnie obowiązujący model gospodarowania odpadami komunalnymi obejmuje:

- odbieranie, transport, zbieranie, odzysk i unieszkodliwianie odpadów komunalnych,
- tworzenie i utrzymanie punktów selektywnego zbierania odpadów komunalnych,
- obsługę administracyjną systemu,
- edukację ekologiczną w zakresie prawidłowego postępowania z odpadami komunalnymi,
- wyposażenie nieruchomości w pojemniki lub worki do zbierania odpadów komunalnych oraz koszty utrzymywania pojemników w odpowiednim stanie sanitarnym, porządkowym i technicznym,
- usuwanie odpadów komunalnych z miejsc nieprzeznaczonych do ich składowania i magazynowania,
- wyposażenie, zgodnie z regulaminem, nieruchomości przeznaczonych do celów publicznych w pojemniki przeznaczone do zbierania odpadów komunalnych, ich

opróżnianie oraz utrzymywanie w odpowiednim stanie sanitarnym, porządkowym i technicznym,

- odbieranie wszystkich rodzajów odpadów komunalnych, przyjmowanie odpadów przez punkty selektywnego zbierania odpadów komunalnych oraz zapewnianie przyjmowania tych odpadów przez gminę w inny sposób.

W gminie Kraśnik obowiązują następujące uchwały dotyczące gospodarowania odpadami komunalnymi:

- UCHWAŁA NR XLIV/273/2018 RADY GMINY KRAŚNIK z dnia 10 października 2018 r. w sprawie określenia szczegółowego sposobu i zakresu świadczenia usług w zakresie odbierania odpadów komunalnych od właścicieli nieruchomości i zagospodarowania tych odpadów, w zamian za uiszczoną przez właściciela nieruchomości opłatę za gospodarowanie odpadami komunalnymi
- UCHWAŁA NR XLIV/272/2018 RADY GMINY KRAŚNIK z dnia 10 października 2018 r. w sprawie przyjęcia Regulaminu utrzymania czystości i porządku na terenie Gminy Kraśnik
- UCHWAŁA NR II/13/2018 RADY GMINY KRAŚNIK z dnia 4 grudnia 2018 r. w sprawie wyboru metody ustalenia opłaty za gospodarowanie odpadami komunalnymi oraz ustalenia wysokości tej opłaty i ustalenia stawki opłaty za pojemnik
- UCHWAŁA NR II/14/2018 RADY GMINY KRAŚNIK z dnia 4 grudnia 2018 r. w sprawie określenia wzoru deklaracji o wysokości opłaty za gospodarowanie odpadami komunalnymi składanej przez właściciela nieruchomości
- UCHWAŁA NR II/12/2018 RADY GMINY KRAŚNIK z dnia 4 grudnia 2018 r. w sprawie określenia terminu, częstotliwości i trybu uiszczenia opłaty za gospodarowanie odpadami komunalnymi

2.2. Opis istniejącego systemu

Gmina Kraśnik systemem zbiórki odpadów komunalnych objęła nieruchomości na których zamieszkują mieszkańcy oraz nieruchomości, na których nie zamieszkują mieszkańcy, a powstają odpady komunalne.

Odpady od właścicieli nieruchomości odbierane są w następujący sposób i z następującą częstotliwością:

- niesegregowane (zmieszane) odpady komunalne w ilości nielimitowanej odbierane są bezpośrednio od właścicieli nieruchomości jeden raz w miesiącu,
- odpady surowcowe suche (papier, szkło, plastik, metal) w ilości nielimitowanej odbierane są bezpośrednio od właścicieli nieruchomości jeden raz w miesiącu lub są przyjmowane nieodpłatnie w PSZOK-u,
- zużyty sprzęt elektryczny i elektroniczny w ilości nielimitowanej odbierany jest poprzez organizowanie dwa razy do roku zbiórki lub przyjmowany nieodpłatnie w PSZOK-u,
- odpady budowlano-remontowe w ilości 2 m³/gospodarstwo domowe/rok są przyjmowane nieodpłatnie w PSZOK-u,

- odpady biodegradowalne gromadzone są w przydomowych kompostownikach a od właścicieli nieruchomości którzy nie zadeklarują prowadzenia kompostownika przyjmowane są nieodpłatnie w PSZOK-u,
- popiół przyjmowany jest nieodpłatnie w PSZOK-u,
- meble i odpady wielkogabarytowe oraz zużyte opony w ilości Nielimitowanej odbierany jest poprzez organizowanie dwa razy do roku zbiórki lub przyjmowane są nieodpłatnie w PSZOK-u,
- przeterminowane lekarstwa, chemikalia (farby, lakiery, przeterminowane środki ochrony roślin i opakowania zawierające ich pozostałości), zużyte baterie i akumulatory przyjmowane są nieodpłatnie w PSZOK-u,

W wyniku zorganizowanego przetargu, przez cały okres 2019 roku odbiorem odpadów komunalnych odebranych z terenu Gminy Kraśnik zajmuje się Ekoland Sp. z o.o., ul. Piłsudskiego 14; 23-200 Kraśnik. 8. Odpady z terenu gminy były kierowane do instalacji w miejscowości Lasy ul. Jodłowa 70 gm. Kraśnik eksploatowanej przez EKOLAND POLSKA S.A. gdzie podlegały dalszemu zagospodarowaniu.

Oплата za gospodarowanie odpadami:

- od właścicieli nieruchomości na których zamieszkują mieszkańcy naliczana jest w oparciu o liczbę mieszkańców zamieszkujących daną nieruchomość.
- od właścicieli nieruchomości niezamieszkałych naliczana jest w oparciu o pojemność pojemnika zlokalizowanego na danej nieruchomości i częstotliwości jego odbioru.

Stawki opłaty za gospodarowanie odpadami komunalnymi na nieruchomości zamieszkałej wynoszą:

- za odpady zbieranie i odbierane nieselektywne - 30 zł
- za odpady zbieranie i odbierane selektywne - 8 zł

Stawki opłat za gospodarowanie odpadami komunalnymi dla właścicieli nieruchomości niezamieszkałych za pojemnik o określonej pojemności wynoszą:

Odpady zbierane i odbierane selektywnie:

- o pojemności 120 l - w wysokości 20,00 zł,
- o pojemności 240 l – w wysokości 30,00 zł,
- o pojemności 1100 l – w wysokości 130,00 zł,
- o pojemności 3600 l – w wysokości 390,00 zł,
- o pojemności 7 000 l – w wysokości 780,00 zł.

Odpady zbierane i odbierane nieselektywnie:

- o pojemności 120 l - w wysokości 40,00 zł,
- o pojemności 240 l – w wysokości 60,00 zł,
- o pojemności 1100 l – w wysokości 330,00 zł,
- o pojemności 3600 l – w wysokości 500,00 zł,
- o pojemności 7 000 l – w wysokości 1000,00 zł.

***Analiza stanu gospodarki odpadami komunalnymi na terenie gminy KRAŚNIK
za rok 2019***

Zgodnie ze złożonymi deklaracjami (2054 deklaracji, 5445 osób na dzień 31.12.2019 r.) 5428 osób deklaruje zbieranie odpadów w sposób selektywny natomiast 17 osób deklaruje zbieranie odpadów w sposób nieselektywny.

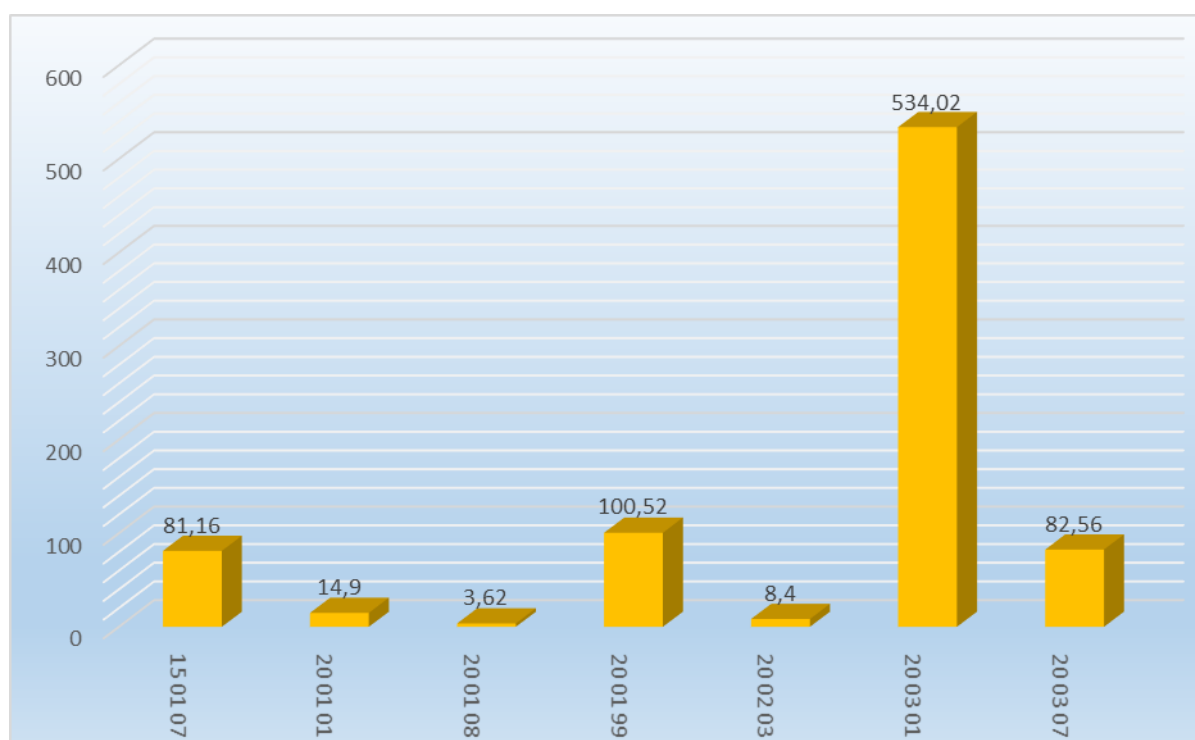
2.3. Ilość odpadów odebranych z terenu gminy Kraśnik

Ilości odpadów komunalnych zostały ustalone wg sprawozdań podmiotów odbierających odpady komunalne oraz według rocznego sprawozdania Wójta z realizacji zadań z zakresu gospodarki odpadami komunalnymi za 2019 rok. Wśród całej ilości odpadów komunalnych odebranych z obszaru gminy Kraśnik w 2019 roku największą część stanowią niesegregowane (zmieszane) odpady komunalne 534,02 – Mg, co stanowi ok. 65 % wielkości wszystkich odpadów.

Tabela 4. Ilości odpadów komunalnych odebranych z obszaru gminy Kraśnik wg sprawozdania rocznego [Mg]

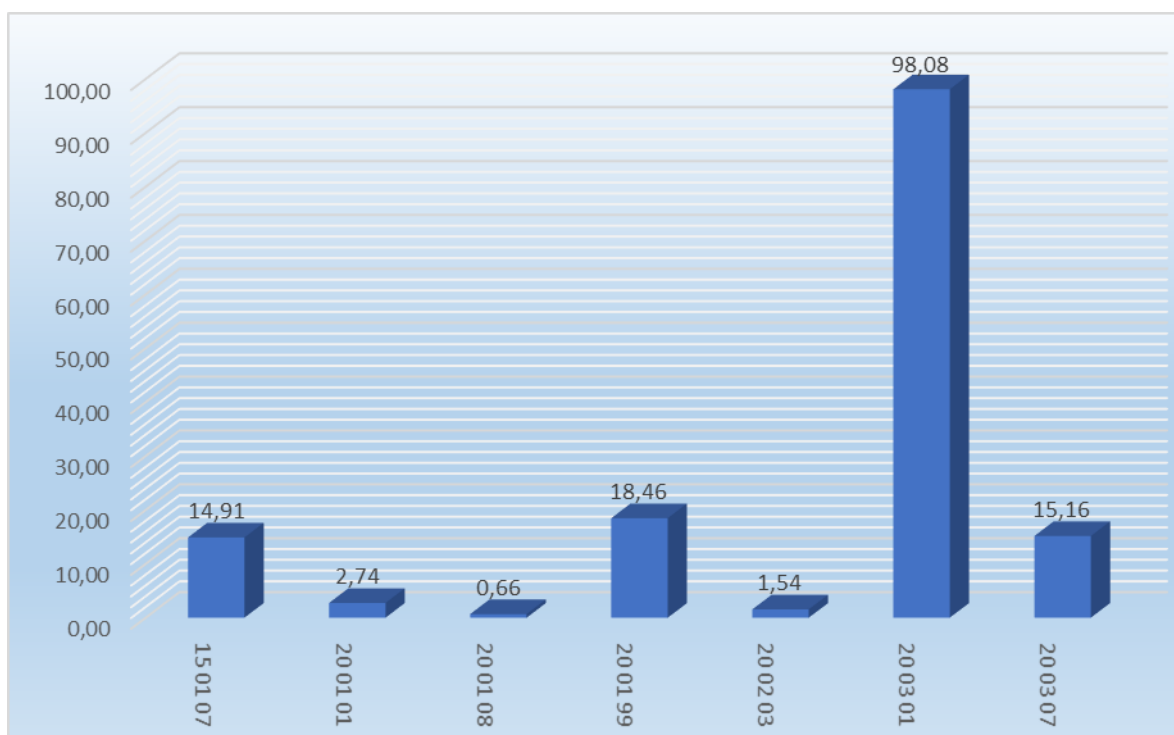
Kod odpadu	Rodzaj Odpadu	Masa [Mg]
15 01 07	Opakowania ze szkła	81,16
20 01 01	Papier i tektura	14,9
20 01 08	Odpady kuchenne ulegające biodegradacji	3,62
20 01 99	Inne niewymienione frakcje zbierane w sposób selektywny	100,52
20 02 03	Inne odpady nieulegające biodegradacji	8,4
20 03 01	Niesegregowane (zmieszane) odpady komunalne	534,02
20 03 07	Odpady wielkogabarytowe	82,56
	SUMA	825,18

Wykres 1. Ilości odpadów komunalnych odebranych z obszaru gminy Kraśnik w 2019 roku [Mg]



**Analiza stanu gospodarki odpadami komunalnymi na terenie gminy KRAŚNIK
za rok 2019**

Wykres 2. Ilość odpadów komunalnych z obszaru gminy Kraśnik odebranych w roku 2019 na jednego mieszkańca [kg]



Dla gminy, w miejscowości Kraśnik, przy ul. Obwodowej 7a został zorganizowany PSZOK - Punkt Selektywnej Zbiórki Odpadów komunalnych. W zamian za uiszczoną przez właścicieli nieruchomości opłatę za gospodarowanie odpadami komunalnymi właściciele nieruchomości do punktu selektywnej zbiórki mogą dostarczyć:

1. odpady budowlane rozbiórkowe i porémontowe, przyjmowane są jako odpad posegregowany, zgodnie z wskazanymi niżej grupami:
 - tapety,
 - wykładziny,
 - ceramika budowlana,
 - okna, drzwi,
 - gruz (bez zanieczyszczeń innymi odpadami typu: styropian, papa, wełna mineralna, drewno)
 - drewno,
2. szyby okienne i zbrojone,
3. lustra i witraże,
4. szyby samochodowe,
5. odpady wielkogabarytowe - meble,
6. zużyty sprzęt elektryczny i elektroniczny (pralki, lodówki, telewizory, radiodbiorniki, komputery, kalkulatory, monitory, jednostki komputerowe itp.),
7. żarówki i świetlówki,
8. zużyte baterie i akumulatory,
9. przeterminowane lekarstwa, strzykawki, termometry itp.,
10. zużyte opony,

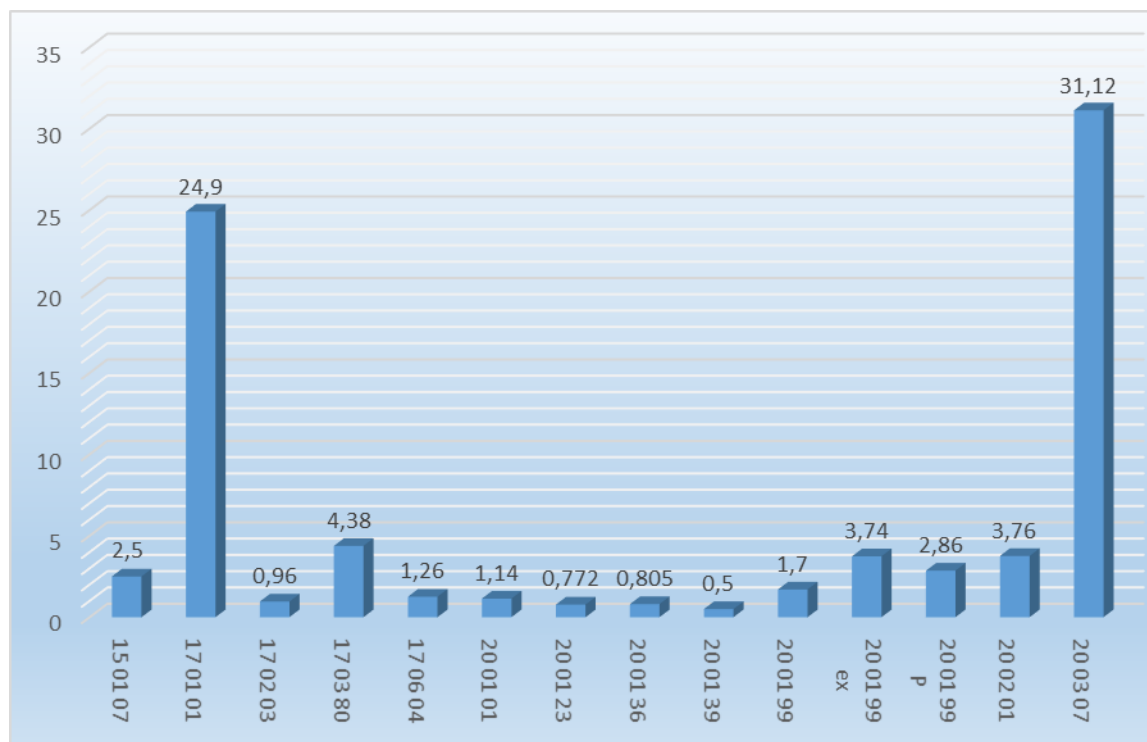
**Analiza stanu gospodarki odpadami komunalnymi na terenie gminy KRAŚNIK
za rok 2019**

11. odpady niebezpieczne z gospodarstw domowych (opakowania i pozostałości farb, lakierów, rozpuszczalników, kwasów, substancji żrących, olejów, płynów do chłodziw, środków ochrony roślin, nawozów itp.).

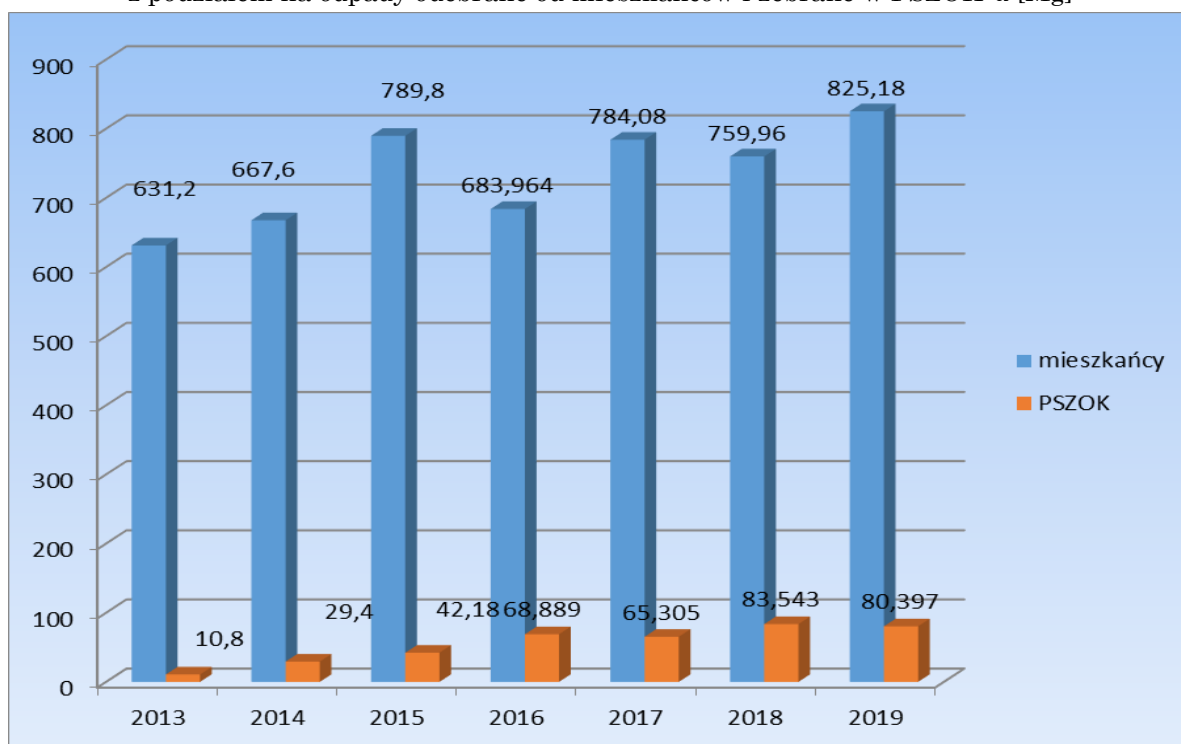
Tabela 5. Ilość odpadów (wg sprawozdania rocznego) dostarczonych do PSZOK w roku 2019 [Mg]

Kod odpadu	Rodzaj Odpadu	Masa [Mg]
15 01 07	Opakowania ze szkła	2,5
17 01 01	Odpady betonu oraz gruz betonowy z rozbiórek i remontów	24,9
17 02 03	Tworzywa sztuczne	0,96
17 03 80	Odpadowa papa	4,38
17 06 04	Materiały izolacyjne inne niż wymienione w 17 06 01 i 17 06 03	1,26
20 01 01	Papier i tektura	1,14
20 01 23	Urządzenia zawierające freony	0,772
20 01 36	Zużyte urządzenia elektryczne i elektroniczne inne niż wymienione w 20 01 21, 20 01 23 i 20 01 35	0,805
20 01 39	Tworzywa sztuczne	0,5
20 01 99	Inne niewymienione frakcje zbierane w sposób selektywny	1,7
20 01 99 ex	popiół	6,6
20 02 01	Odpady ulegające biodegradacji	3,76
20 03 07	Odpady wielkogabarytowe	31,12
SUMA		80,397

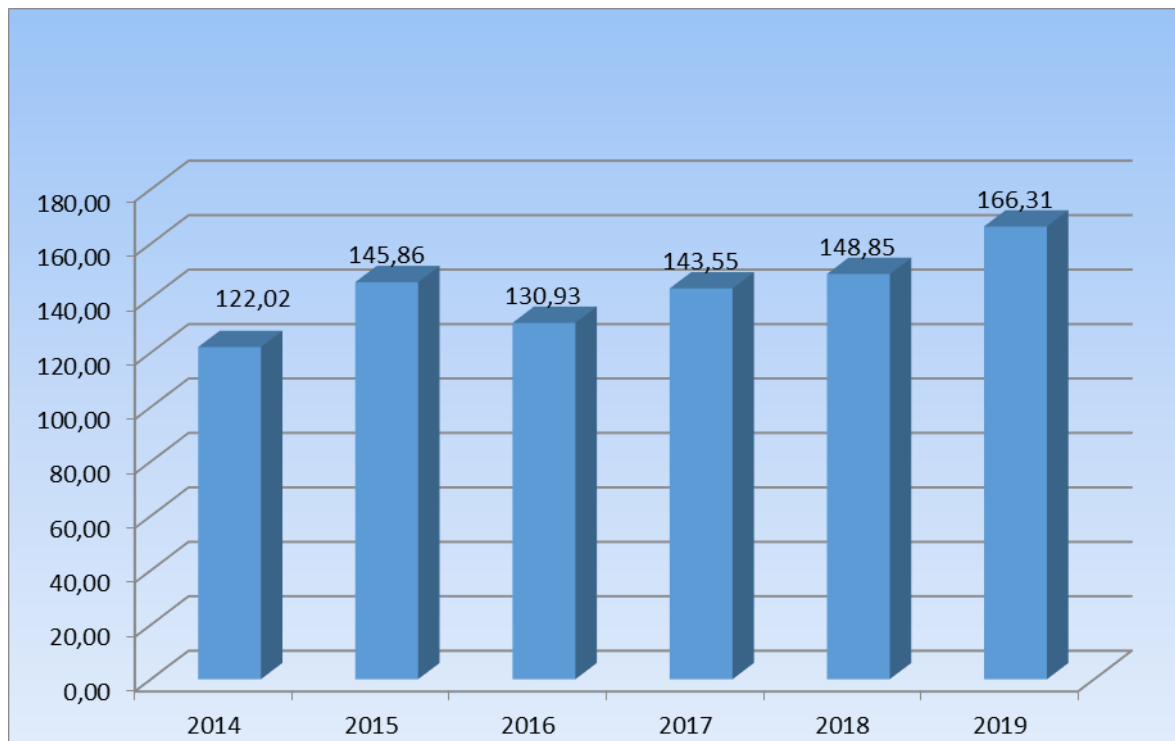
Wykres 3. Ilość poszczególnych rodzajów odpadów dostarczonych do PSZOK w roku 2019



Wykres 4. Ilość odpadów komunalnych z obszaru gminy odebranych w latach 2013-2019 z podziałem na odpady odebrane od mieszkańców i zebrane w PSZOK-u [Mg]



Wykres 5. Ilość odpadów komunalnych odebranych od 1 mieszkańca* w latach 2014-2019 [kg] - (odpady odebrane bezpośrednio od mieszkańca i odpady z PSZOK-u)



* - wzięto po uwagę ilość mieszkańców wynikającą z deklaracji

Średnia ilość zebranych odpadów komunalnych wszystkich grup na osobę (wynikająca ze złożonych deklaracji) w roku 2019 wyniosła 166,31 i jest niższa od średniej

ilości wytworzonych odpadów w województwie lubelskim podawanej corocznie przez Główny Urząd Statystyczny która dla wyliczeń w 2019 roku wynosi 222 kg.

2.4. Pozostałości z sortowania odpadów komunalnych i pozostałości z procesu mechaniczno-biologicznego przetwarzania niesegregowanych (zmieszanych) odpadów komunalnych

Ilość odpadów o kodzie 19 12 12 wytworzonych z frakcji powyżej 80 mm pochodzących ze zmieszanych odpadów komunalnych zdeponowanych na składowisku wynosi 50,90 Mg.

Ilość odpadów o kodzie 19 05 99 zdeponowanych na składowisku powstałych ze zmieszanych odpadów komunalnych wynosi 139,211 Mg

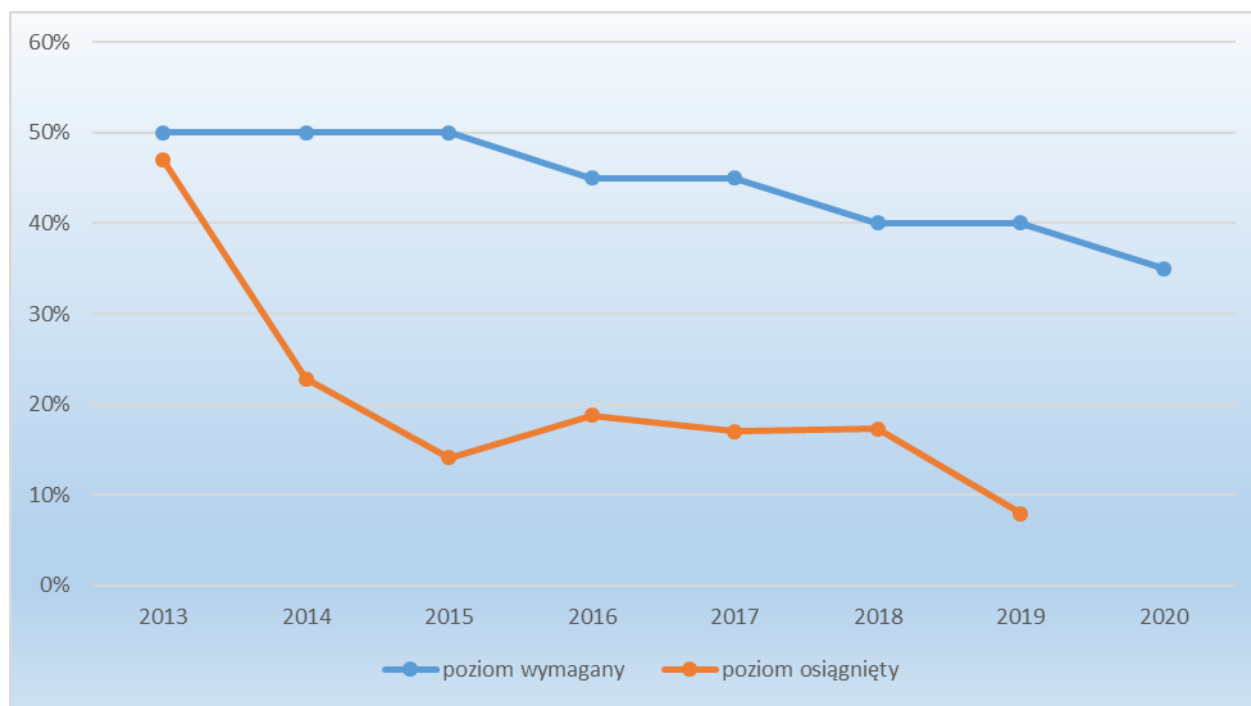
2.5. Osiągnięte poziomy recyklingu, przygotowania do ponownego użycia i odzysku innymi metodami oraz ograniczenia masy odpadów komunalnych ulegających biodegradacji przekazywanych do składowania w gminie Kraśnik

Poziom ograniczenia masy odpadów komunalnych ulegających biodegradacji przekazywanych do składowania

Poziom dopuszczalny - 40 %

Poziom osiągnięty – 7,95%

wykes 6. Poziom ograniczenia masy odpadów komunalnych ulegających biodegradacji przekazywanych do składowania osiągnięty w latach 2013-2019



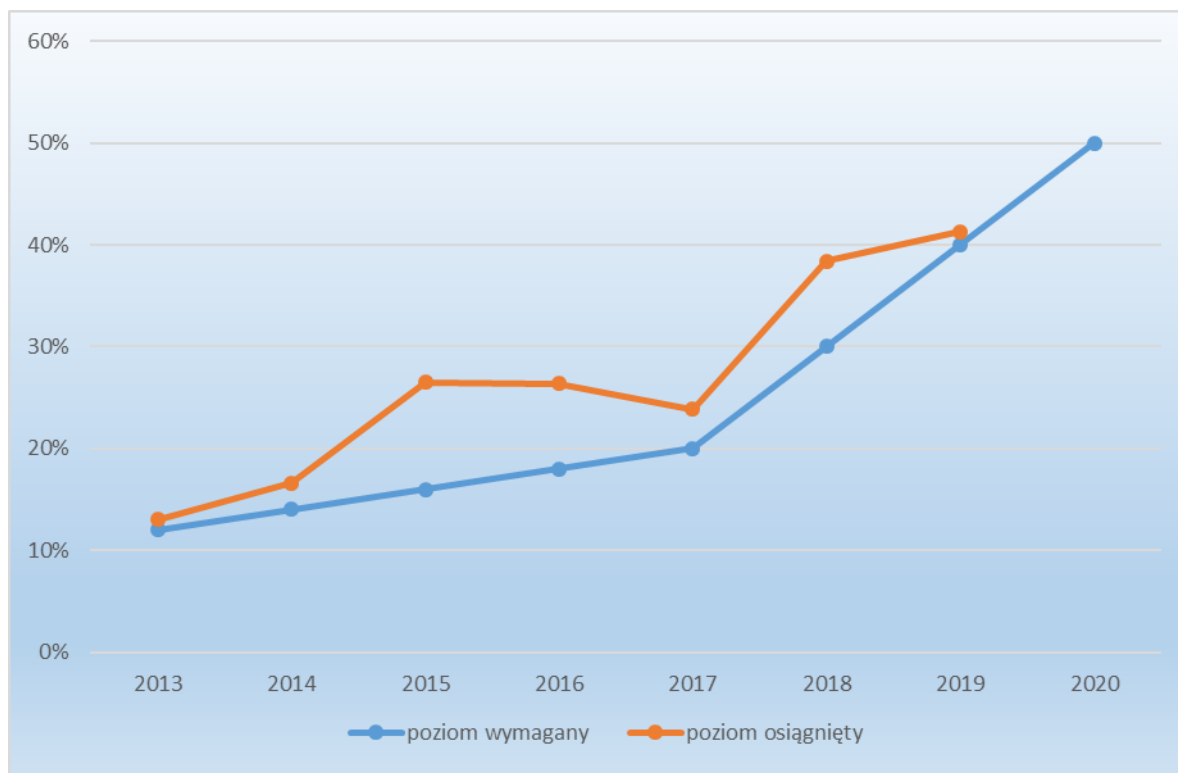
Poziom recyklingu i przygotowania do ponownego użycia papieru, metali, tworzyw sztucznych i szkła:

Poziom wymagany - 40%

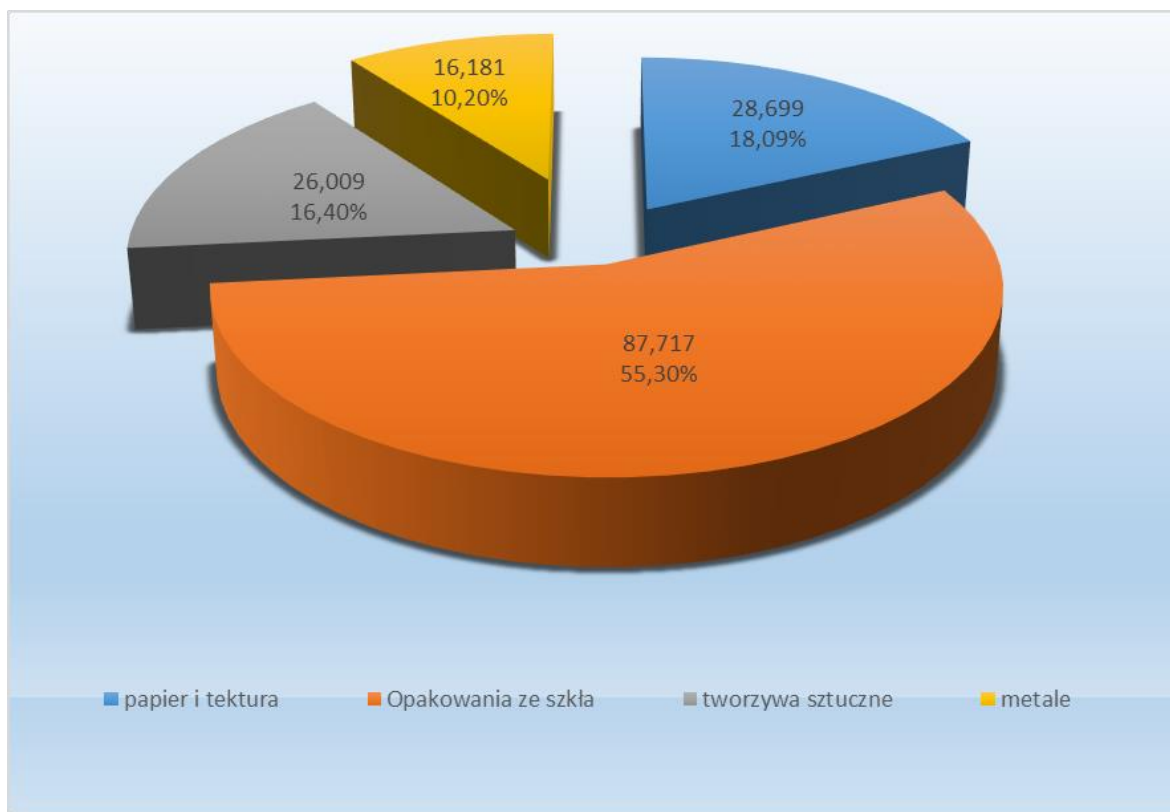
Poziom osiągnięty – 41,26%

**Analiza stanu gospodarki odpadami komunalnymi na terenie gminy KRAŚNIK
za rok 2019**

Wykres 7. Poziom recyklingu i przygotowania do ponownego użycia papieru, metali, tworzyw sztucznych i szkła w latach 2013-2019



Wykres 8. Ilość [Mg] oraz udział [%] poszczególnych frakcji materiałowych w odpadach przekazanych do recyklingu i przygotowania do ponownego użycia

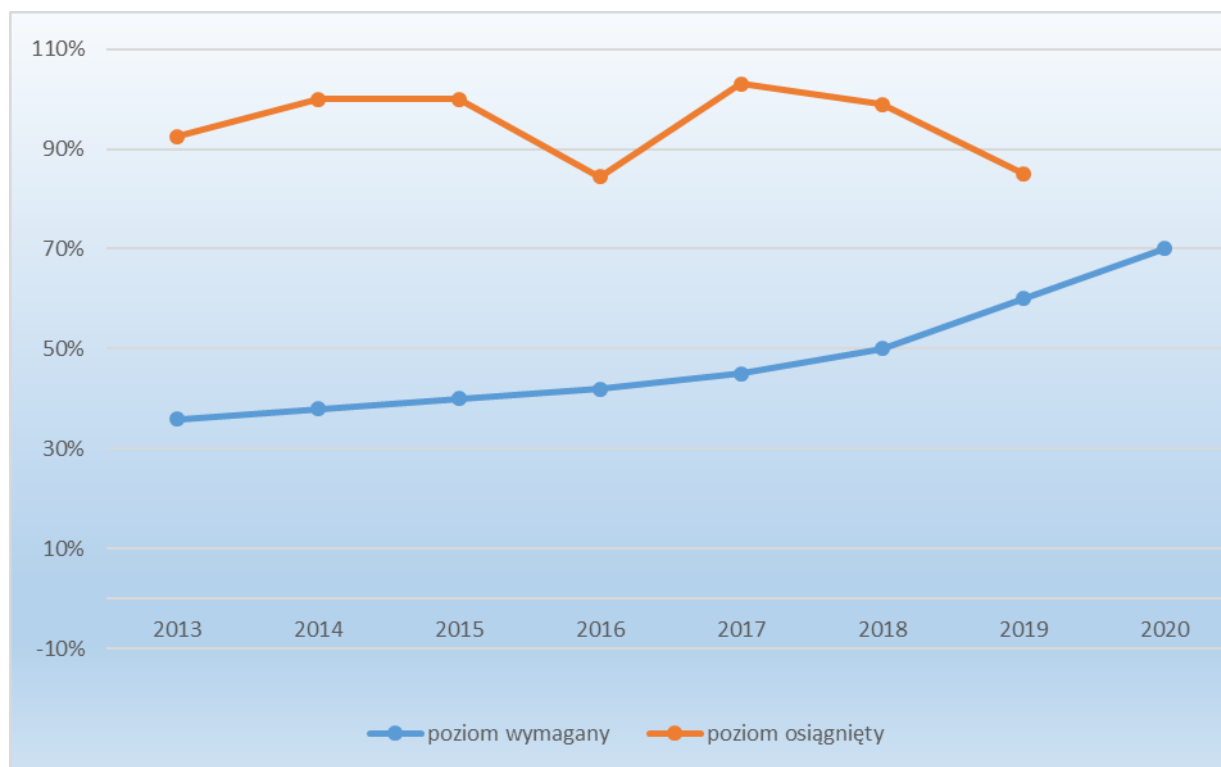


Poziom recyklingu, przygotowania i odzysku innymi metodami innych niż niebezpieczne odpadów budowlanych i rozbiórkowych:

Poziom wymagany - 50 %

Poziom osiągnięty –85%

Wykres 9. Poziom recyklingu, przygotowania i odzysku innymi metodami innych niż niebezpieczne odpadów budowlanych i rozbiórkowych w latach 2013-2019



3. Analiza finansowo-ekonomiczna funkcjonowania systemu

Gmina Kraśnik systemem zbiórki odpadów komunalnych objęło nieruchomości na których zamieszkują mieszkańcy jak również nieruchomości na których nie zamieszkują mieszkańcy a powstają odpady komunalne.

W 2019 roku odbiorem odpadów komunalnych odebranych z terenu gminy Kraśnik zajmował się Ekoland Sp. z o.o., ul. Piłsudskiego 14; 23-200 Kraśnik

3.1. Przychody z tytułu opłat za gospodarowanie odpadami komunalnymi

Należności w roku 2019 wynosiły 668 179,52 zł. Wpływy na koniec 2019 roku wyniosły 606 505,82 zł. Zaległości w tym okresie wyniosły 65 489,80 zł. Na koniec roku odnotowano również nadpłatę w wysokości 3 816,10 zł.

W 2019 roku zostało wystawione 171 upomnień na kwotę 22 624,20 zł

3.2. Koszty funkcjonowania systemu

Tabela 6. Koszty funkcjonowania systemu

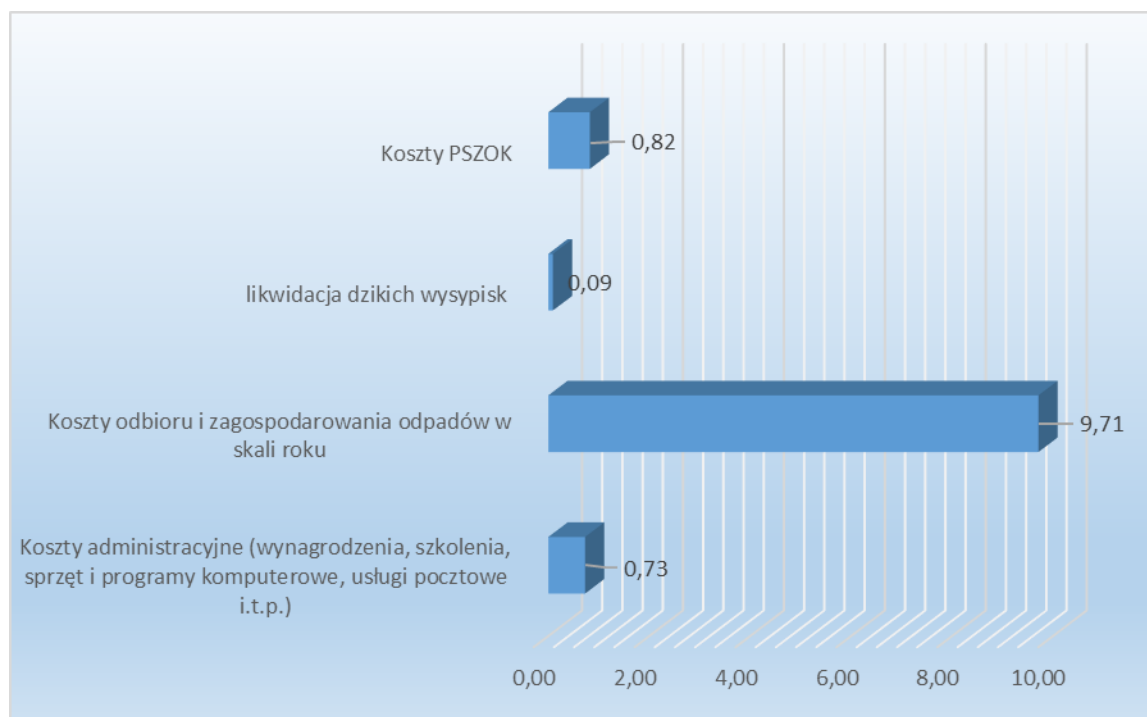
Koszt	Suma [zł]
Koszty administracyjne (wynagrodzenia, szkolenia, sprzęt i programy komputerowe, usługi pocztowe i.t.p.)	47 531,09 zł
Koszty odbioru i zagospodarowania odpadów w skali roku	634 554,48 zł
Likwidacja dzikich wysypisk	5 940 zł
Koszty PSZOK	53 753,18 zł

ŁĄCZNIE – 741 778,75 zł

Łączny koszt funkcjonowania systemu gospodarki odpadami komunalnymi jest wyższy niż należności z tytułu opłat za gospodarowanie odpadami komunalnymi o 73 599,23 zł.

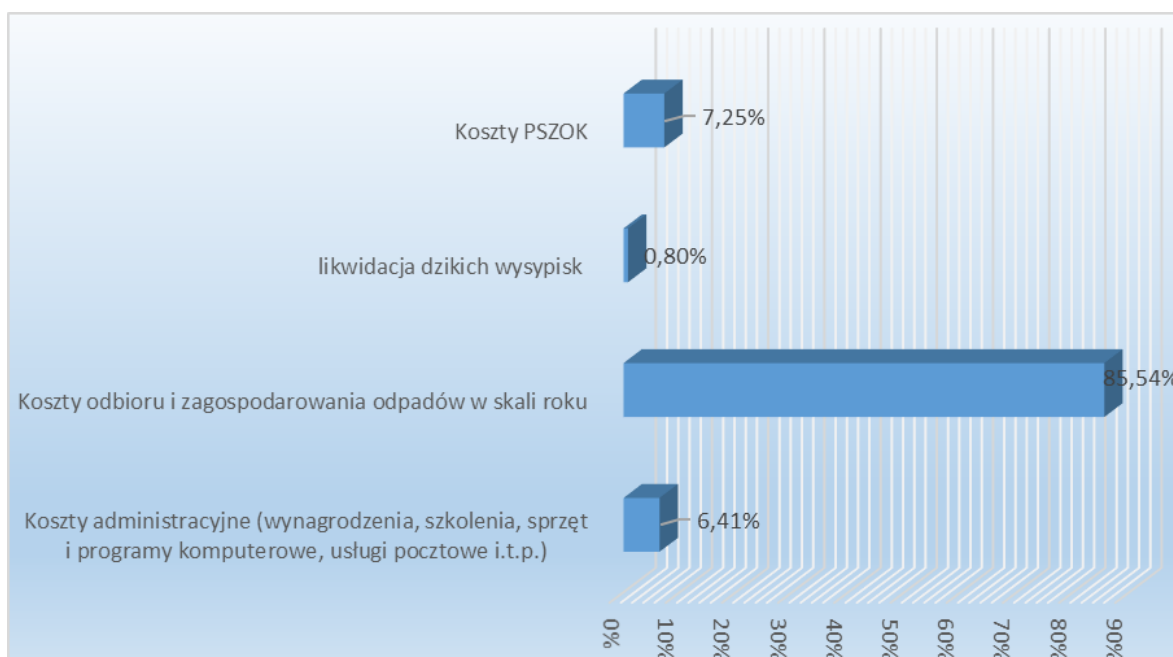
Koszty funkcjonowania systemu w przeliczeniu na jednego mieszkańca wyniosły 11,35 zł/mieszkaniec/miesiąc.

Wykres 10. Koszty funkcjonowania systemu w przeliczeniu na jednego mieszkańca z podziałem na poszczególne grupy kosztów [zł/mieszkaniec/miesiąc]

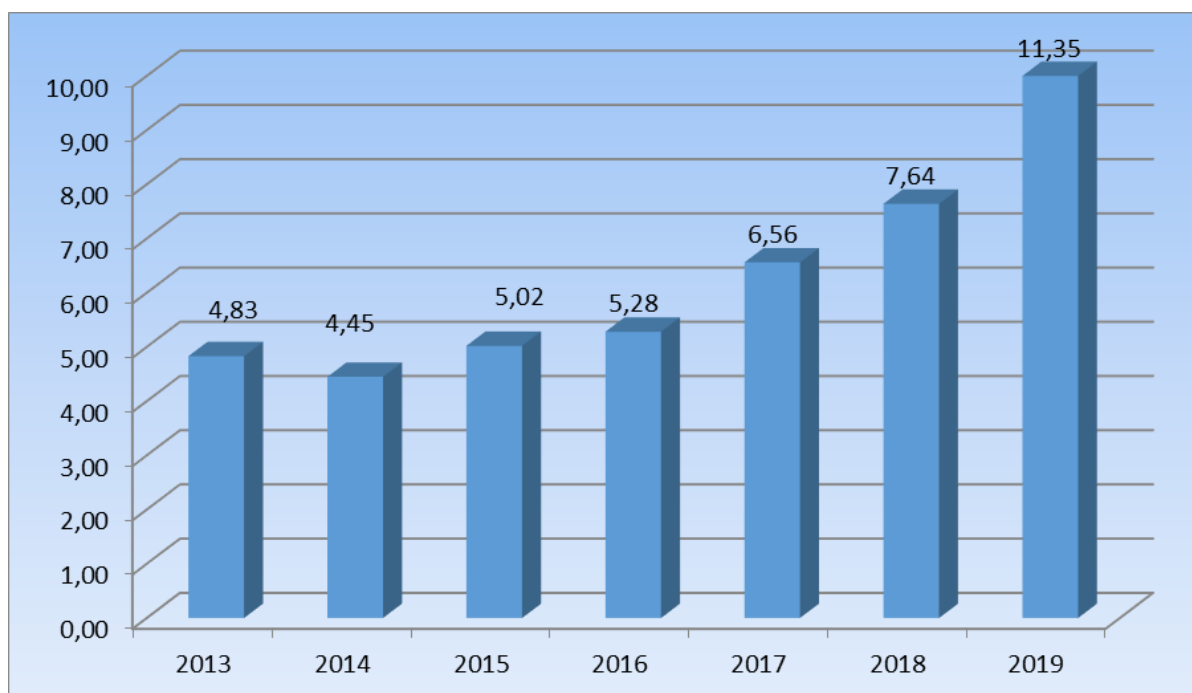


**Analiza stanu gospodarki odpadami komunalnymi na terenie gminy KRAŚNIK
za rok 2019**

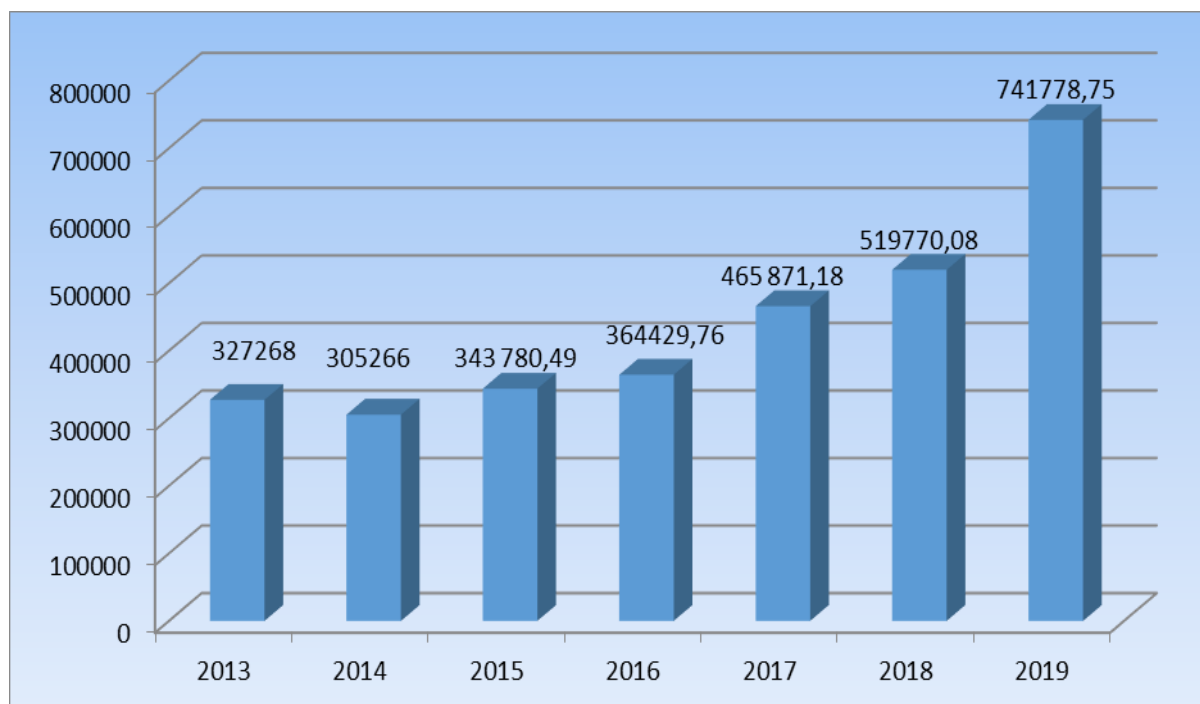
Wykres 11. Koszty funkcjonowania systemu w przeliczeniu na poszczególne grupy wydatków w 2019 roku [%]



Wykres 12. Koszty funkcjonowania systemu w przeliczeniu na jednego mieszkańca [zł/mc] w latach 2013-2019



Wykres 13. Całkowite koszty funkcjonowania systemu w latach 2013-2019



4. Potrzeby inwestycyjne związane z gospodarowaniem odpadami komunalnymi

W roku 2019 gmina nie miała potrzeb inwestycyjnych związanych z gospodarowaniem odpadami komunalnymi.

5. Możliwości przetwarzania zmieszanych odpadów komunalnych, odpadów zielonych oraz pozostałości z sortowania i pozostałości z mechaniczno-biologicznego przetwarzania odpadów komunalnych przeznaczonych do składowania.

Tabela 7. Możliwości przetwarzania zmieszanych odpadów komunalnych w najbliższej położonych instalacjach komunalnych.

Lp.	Lokalizacja instalacji	Moc przerobowa [Mg/rok]	Proces przetwarzania
1	Zakład Zagospodarowania Odpadów w Kraśniku	40 000	R 12
2	Zakład Zagospodarowania Odpadów Sp. z o.o. w Bełżycach	40 000	R 12
3	Zakład Zagospodarowania odpadów w Wólce Rokickiej	18 500	R 12
4	KOM – EKO S.A. w Lublinie	113 200	R 12

**Analiza stanu gospodarki odpadami komunalnymi na terenie gminy KRAŚNIK
za rok 2019**

Tabela 8. *Możliwości przetwarzania odpadów zielonych komunalnych w najbliższej położonych instalacjach w 2019 roku.*

Lp.	Lokalizacja instalacji	Moc przerobowa [Mg/rok]	Proces przetwarzania
1	Zakład Zagospodarowania Odpadów w Kraśniku	6 000	kompostowanie
2	Zakład Zagospodarowania Odpadów Sp. z o.o. w Bełżycach	1 980	kompostowanie
3	Zakład Zagospodarowania odpadów w Wólce Rokickiej	5 000	kompostowanie
4	KOM – EKO S.A. w Lublinie	7 000	kompostowanie

Nie stwierdza się zagrożenia dotyczącego braku możliwości przetwarzania zmieszanych odpadów komunalnych, odpadów zielonych oraz pozostałości z sortowania i pozostałości z mechaniczno-biologicznego przetwarzania odpadów komunalnych przeznaczonych do składowania.

6. Liczba właścicieli nieruchomości, którzy nie zawarli umowy na odbiór odpadów komunalnych, w imieniu, których gmina powinna podjąć działania na rzecz zorganizowania takiego odbioru

Nie stwierdzono konieczności podjęcia takich działań. Jeżeli zaistnieje taka konieczność Wójt, burmistrz, prezydent miasta wydaje z urzędu decyzję, w której ustala:

1. obowiązek uiszczania opłat za odbieranie odpadów komunalnych lub opróżnianie zbiorników bezodpływowych
2. wysokość opłat wyliczonych z zastosowaniem stawek określonych przez gminę
3. terminy uiszczania opłat
4. sposób i terminy udostępniania pojemników lub zbiorników w celu ich opróżnienia.

7. Wnioski

- a) Gmina Kraśnik systemem zbiórki odpadów komunalnych objęła nieruchomości na których zamieszkują mieszkańcy jak również nieruchomości na których nie zamieszkują mieszkańcy a powstają odpady komunalne. Właściciele nieruchomości na terenie gminy Kraśnik złożyli 2054 deklaracje.
- b) Wśród całej ilości odpadów komunalnych odebranych z obszaru gminy Kraśnik w 2019 roku największą część stanowią niesegregowane (zmieszane) odpady komunalne 573,68 Mg, co stanowi ok. 65 % wielkości wszystkich odpadów.
- c) Średnia ilość zebranych odpadów komunalnych wszystkich grup na osobę w roku 2019 wyniosła 166,31 kg i jest niższa od średniej ilości wytworzonych odpadów w województwie lubelskim podawanej corocznie przez Główny Urząd Statystyczny która dla wyliczeń w 2019 roku wynosi 222 kg.
- d) W 2019 roku gmina Kraśnik ograniczyła masę odpadów komunalnych ulegających biodegradacji przekazywanych do składowania do 7,95 % w stosunku do masy tych odpadów składowanych w 1995 roku przy dopuszczalnym poziomie dla 2019 roku wynoszącym 40 %.

- e) W 2019 roku gmina Kraśnik osiągnęła poziom recyklingu i przygotowania do ponownego użycia papieru, metali, tworzyw sztucznych i szkła w wysokości 41,26 % przy minimalnym poziomie dla 2019 roku 40%.
- f) W 2019 roku gmina Kraśnik osiągnęła poziom recyklingu, przygotowania i odzysku innymi metodami innych niż niebezpieczne odpadów budowlanych i rozbiórkowych w wysokości 85 % przy minimalnym poziomie odzysku ustalonego dla roku 2019 na 50%.
- g) Łączny koszt funkcjonowania systemu gospodarki odpadami komunalnymi jest wyższy niż należności z tytułu opłat za gospodarowanie odpadami komunalnymi o 73 599,23 zł.
- h) Zmieszane odpady komunalne z terenu gminy kierowane były do Zakładu Zagospodarowania Odpadów w Kraśniku.
Działania te są zgodne z wytycznymi Planu Gospodarki Odpadami dla Województwa Lubelskiego.