

*Analiza stanu gospodarki odpadami
komunalnymi na terenie gminy
KRAŚNIK
za rok 2018*



Spis treści

1.	Wstęp.....	5
1.1.	Cel opracowania	5
1.2.	Regulacje prawne z zakresu gospodarowania odpadami	5
1.3.	Wskaźniki odzysku i recyklingu odpadów przewidziane do osiągnięcia w 2018 roku i w latach następnych	7
1.4.	Charakterystyka Centralno-Zachodniego Regionu Gospodarki Odpadami i gminy Kraśnik	10
1.5.	Liczba ludności gminy Kraśnik.....	10
2.	Gospodarowanie odpadami komunalnymi na terenie gminy	10
2.1.	Stan prawny	10
2.2.	Opis istniejącego systemu	12
2.3.	Ilość odpadów odebranych z terenu gminy Kraśnik	13
2.4.	Osiągnięte poziomy recyklingu, przygotowania do ponownego użycia i odzysku innymi metodami oraz ograniczenia masy odpadów komunalnych ulegających biodegradacji przekazywanych do składowania w gminie Kraśnik.....	18
3.	Analiza finansowo-ekonomiczna funkcjonowania systemu.....	20
3.1.	Przychody z tytułu opłat za gospodarowanie odpadami komunalnymi	20
3.2.	Koszty funkcjonowania systemu.....	20
4.	Potrzeby inwestycyjne związane z gospodarowaniem odpadami komunalnymi	23
5.	Możliwości przetwarzania zmieszanych odpadów komunalnych, odpadów zielonych oraz pozostałości z sortowania i pozostałości z mechaniczno-biologicznego przetwarzania odpadów komunalnych przeznaczonych do składowania.....	23
6.	Liczba właścicieli nieruchomości, którzy nie zawarli umowy na odbiór odpadów komunalnych, w imieniu, których gmina powinna podjąć działania na rzecz zorganizowania takiego odbioru	24
7.	Wnioski.....	24

Spis tabel:

Tabela 1. Dopuszczalny poziom masy odpadów komunalnych ulegających biodegradacji przekazywanych do składowania.....	8
Tabela 2. Poziomy recyklingu, przygotowania do ponownego użycia i odzysku innymi metodami niektórych frakcji odpadów komunalnych	9
Tabela 3. Wymagane poziomy odzysku odpadów budowlanych i poremontowych.....	9
Tabela 4. Ilości odpadów komunalnych odebranych z obszaru gminy Kraśnik wg sprawozdania rocznego [Mg].....	14
Tabela 5. Ilość odpadów (wg sprawozdania rocznego) dostarczonych do PSZOK w roku 2018 [Mg]	16
Tabela 6. Koszty funkcjonowania systemu	20
Tabela 7. Możliwości przetwarzania zmieszanych odpadów komunalnych w instalacjach Regionu Centralno-Zachodniego w 2018 roku.....	23
Tabela 8. Możliwości przetwarzania odpadów zielonych komunalnych w instalacjach Regionu Centralno-Zachodniego w 2018 roku.....	24

Spis wykresów:

Wykres 1. Ilości odpadów komunalnych odebranych z obszaru gminy Kraśnik w 2018 roku [Mg]	14
Wykres 2. Ilość odpadów komunalnych z obszaru gminy Kraśnik odebranych w roku 2018 na jednego mieszkańca [kg]	15
Wykres 3. Ilość poszczególnych rodzajów odpadów dostarczonych do PSZOK w roku 2018	16
Wykres 4. Ilość odpadów komunalnych z obszaru gminy odebranych w latach 2013-2018 z podziałem na odpady odebrane od mieszkańców i zebrane w PSZOK-u [Mg].....	17
Wykres 5. Ilość odpadów komunalnych odebranych od 1 mieszkańca* w latach 2014-2018 [kg] - (odpady odebrane bezpośrednio od mieszkańca i odpady z PSZOK-u)	17
wykres 6. Poziomy ograniczenia masy odpadów komunalnych ulegających biodegradacji przekazywanych do składowania osiągnięty w latach 2013-2018.....	18
Wykres 7. Poziomy recyklingu i przygotowania do ponownego użycia papieru, metali, tworzyw sztucznych i szkła w latach 2013-2018.....	19
Wykres 8. Ilość [Mg] oraz udział [%] poszczególnych frakcji materiałowych w odpadach przekazanych do recyklingu i przygotowania do ponownego użycia	19

Wykres 9. Poziom recyklingu, przygotowania i odzysku innymi metodami innych niż niebezpieczne odpadów budowlanych i rozbiórkowych w latach 2013-2018.....	20
Wykres 10. Koszty funkcjonowania systemu w przeliczeniu na jednego mieszkańca z podziałem na poszczególne grupy kosztów [zł/mieszkaniec/miesiąc]	21
Wykres 11. Koszty funkcjonowania systemu w przeliczeniu na poszczególne grupy wydatków w 2018 roku [%]	21
Wykres 12. Koszty funkcjonowania systemu w przeliczeniu na jednego mieszkańca [zł/mc] w latach 2013-2018.....	22
Wykres 13. Całkowite koszty funkcjonowania systemu w latach 2013-2018.....	22

1. Wstęp

Zgodnie z art. 3 ust. 2 pkt. 10 ustawy z dnia 13 września 1996 roku o utrzymaniu czystości i porządku w gminach (Dz.U. 2018 poz. 1454 z późn. zm) każda gmina została zobowiązana do sporządzenia corocznej analizy stanu gospodarki odpadami, w celu weryfikacji możliwości technicznych i organizacyjnych gminy w zakresie gospodarowania odpadami komunalnymi. Analizę należy sporządzić do 30 kwietnia każdego roku (za rok poprzedni) na podstawie sprawozdań sporządzonych przez podmioty odbierające odpady komunalne od właścicieli nieruchomości, podmioty prowadzące punkty selektywnego zbierania odpadów komunalnych, rocznego sprawozdania z realizacji zadań z zakresu gospodarowania odpadami komunalnymi na terenie gminy oraz innych dostępnych danych.

1.1. Cel opracowania

Niniejszy dokument stanowi roczną analizę stanu gospodarki odpadami komunalnymi na terenie gminy Kraśnik sporządzoną w celu weryfikacji możliwości technicznych i organizacyjnych gminy w zakresie gospodarowania odpadami komunalnymi. Analizę sporządzono na podstawie art. 3 ust. 2 pkt. 10 ustawy z dnia 13 września 1996 roku o utrzymaniu czystości i porządku w gminach (Dz.U. 2018 poz. 1454 z późn. zm). Na podstawie art. 9tb określony został wymagany jej zakres.

Analiza określa:

- a) możliwości przetwarzania zmieszanych odpadów komunalnych, odpadów zielonych oraz pozostałości z sortowania i pozostałości z mechaniczno - biologicznego przetwarzania odpadów komunalnych przeznaczonych do składowania,
- b) potrzeby inwestycyjne związane z gospodarowaniem odpadami komunalnymi,
- c) koszty poniesione w związku z odbieraniem, odzyskiem, recyklingiem i unieszkodliwianiem odpadów komunalnych,
- d) liczbę mieszkańców,
- e) liczbę właścicieli nieruchomości, którzy nie zawarli umowy, o której mowa w art. 6 ust. 1, w imieniu których gmina powinna podjąć działania, o których mowa w art. 6 ust. 6–12,
- f) ilość odpadów komunalnych wytwarzanych na terenie gminy,
- g) ilość zmieszanych odpadów komunalnych, odpadów zielonych oraz pozostałości z sortowania i pozostałości z mechaniczno - biologicznego przetwarzania odpadów komunalnych przeznaczonych do składowania odbieranych z terenu gminy.

1.2. Regulacje prawne z zakresu gospodarowania odpadami

Przy sporządzaniu niniejszej analizy oparto się o przepisy prawne dotyczące gospodarowania odpadami komunalnymi oraz dokumenty o charakterze strategicznym, tj.:

- a) Ustawa z dnia 13 września 1996 roku o utrzymaniu czystości i porządku w gminach (Dz.U. z 2018 r. poz. 1454 z późn. zm.).
Ustawa o utrzymaniu czystości i porządku w gminach określa zadania gminy oraz obowiązki właścicieli nieruchomości dotyczące utrzymania czystości i porządku, a także warunki udzielania zezwoleń podmiotom świadczącym usługi w zakresie objętym regulacją ustawy.
- b) Ustawa z dnia 14 grudnia 2012 r. o odpadach (Dz. U. z 2018 r. poz. 992).

Ustawa o odpadach określa zasady postępowania z odpadami w sposób zapewniający ochronę życia i zdrowia ludzi oraz ochronę środowiska z zasadą zrównoważonego rozwoju, a w szczególności zasady zapobiegania powstawaniu odpadów lub ograniczania ilości odpadów i ich negatywnego oddziaływania na środowisko, a także odzysku lub unieszkodliwiania odpadów.

- c) Ustawa z dnia 27 kwietnia 2001r. Prawo ochrony środowiska (Dz. U. z 2018 r. poz. 799 z późn. zmianami).

Prawna ochrona środowiska wyraża się w regulacji określonych działań, podejmowanych wobec środowiska, a polegających w szczególności na: racjonalnym gospodarowaniu (pozyskiwaniu i wykorzystaniu) zasobów środowiska, czyli jego składników mających znaczenie gospodarcze lub służących do zaspokojenia potrzeb bytowych człowieka; zachowywaniu elementów środowiska w stanie pierwotnym lub możliwie najbardziej do niego zbliżonym (zapobieganie zmianom istniejącego stanu lub przywracanie naruszonego stanu pierwotnego); kształtowaniu środowiska dla uzyskania założonych walorów z punktu widzenia zaspokajania potrzeb człowieka (w tym restaurowanie i uzdrawianie zniszczonych elementów); zapobieganiu wprowadzania zanieczyszczeń, rozumianych jako zjawiska fizyczne, stany, formy substancji i energii o charakterze, ilości czy jakości nienaturalnej dla środowiska, naruszające jego równowagę.

Cechami charakterystycznymi prawa ochrony środowiska, traktowanego jako narzędzie polityki środowiskowej jest to, że prawo to ma szeroko rozwinięte podstawy w naukach przyrodniczych, co odróżnia ten zespół norm od innych składników porządku prawnego. Obejmuje rozległy obszar unormowań prawnych, wykraczających poza każdą z dotychczas ustalonych gałęzi prawa, w skład tego systemu norm wchodzi instytucje prawne wywodzące się z różnych gałęzi prawa, według niektórych poglądów wyodrębniające się w nową gałąź.

- d) Ustawa z dnia 13 czerwca 2013 r. o gospodarce opakowaniami i odpadami opakowaniowymi (Dz.U. 2018 poz. 150).

Ustawa o opakowaniach i odpadach opakowaniowych określa wymagania, jakim muszą odpowiadać opakowania ze względu na zasady ochrony środowiska oraz sposoby postępowania z opakowaniami i odpadami opakowaniowymi, zapewniające ochronę życia i zdrowia ludzi oraz ochronę środowiska, zgodnie z zasadą zrównoważonego rozwoju.

- e) Rozporządzenie Ministra Środowiska z dnia 15 grudnia 2017 r. ws. poziomów ograniczenia masy odpadów komunalnych ulegających biodegradacji przekazywanych do składowania oraz sposobu obliczania poziomu ograniczania masy tych odpadów (Dz. U. z 2017 r. poz. 2412).

Rozporządzenie określa poziomy ograniczenia masy odpadów komunalnych ulegających biodegradacji przekazanych do składowania, które gmina jest obowiązana osiągnąć w poszczególnych latach oraz sposób obliczania poziomu ograniczania masy tych odpadów.

- f) Rozporządzenie Ministra Środowiska z dnia 14 grudnia 2016 r. w sprawie poziomów recyklingu, przygotowania do ponownego użycia i odzysku innymi metodami niektórych frakcji odpadów komunalnych (Dz.U. z 2016 r. poz. 2167)

Rozporządzenie określa poziomy recyklingu i przygotowania do ponownego użycia następujących frakcji odpadów komunalnych: papieru, metali, tworzyw sztucznych

i szkła, poziomy recyklingu, przygotowania do ponownego użycia i odzysku innymi metodami innych niż niebezpieczne odpadów budowlanych i rozbiórkowych w poszczególnych latach do dnia 31 grudnia 2020 r., a także sposób obliczania tych poziomów.

g) Rozporządzenie Ministra Środowiska z dnia 26 lipca 2018 r. w sprawie wzorów sprawozdań o odebranych i zebranych odpadach komunalnych, odebranych nieczystościach ciekłych oraz realizacji zadań z zakresu gospodarki odpadami komunalnymi (Dz. U. z 2018 r., Nr 1627).

h) Rozporządzenie Ministra Środowiska z dnia 9 grudnia 2014 r. ws. katalogu odpadów (Dz. U. z 2014 r. poz. 1923).

i) Plan gospodarki odpadami dla Województwa Lubelskiego przyjęty uchwałą Sejmiku Województwa Lubelskiego nr 2022 XXIV/349/2016 z dnia 2 grudnia 2016 r.

„Plan gospodarki odpadami Województwa Lubelskiego 2022” dotyczy odpadów wytworzonych na obszarze województwa oraz przywożonych na jego obszar, w tym odpadów komunalnych, odpadów ulegających biodegradacji, odpadów opakowaniowych i odpadów niebezpiecznych. Dokument wyznacza cele z zakresu gospodarki odpadami obejmujące lata 2016 - 2022 oraz perspektywicznie do 2030 roku.

j) Krajowy Plan Gospodarki Odpadami 2022 przyjęty uchwałą nr 88 Rady Ministrów z dnia 1 lipca 2016 r. (M.P. z 2016 r. , poz. 784).

Dokument obejmuje zakres działań niezbędnych dla zapewnienia zintegrowanej gospodarki odpadami w kraju. W KPGO, oprócz kontynuacji dotychczasowych zadań, ujęto nowe cele i zadania, które dotyczą 6 kolejnych lat, a perspektywicznie okresu do 2030 r. Głównym celem dokumentu jest określenie polityki gospodarki odpadami zgodnej z hierarchią sposobów postępowania z odpadami, wpisującej się w działania gospodarki o obiegu zamkniętym. Zgodnie z założeniami KPGO, przede wszystkim należy zapewnić realizację działań znajdujących się najwyżej w hierarchii sposobów postępowania z odpadami - a więc zapobiegać ich wytwarzaniu oraz stworzyć niezbędną infrastrukturę do selektywnego zbierania odpadów u źródła, tak aby zapewnić ich efektywny recykling i osiągnąć założone cele.

k) Rozporządzenie Ministra Środowiska z dnia 28 grudnia 2018 r. zmieniające rozporządzenie w sprawie szczegółowego sposobu selektywnego zbierania wybranych frakcji odpadów (Dz.U. z 2018 r. poz. 2482).

Rozporządzenie doprecyzowuje sposób selektywnego odbierania odpadów z podziałem na poszczególne frakcje oraz nakazuje selektywne zbieranie odpadów ulegających biodegradacji.

1.3. Wskaźniki odzysku i recyklingu odpadów przewidziane do osiągnięcia w 2018 roku i w latach następnych

Ograniczenie masy odpadów komunalnych ulegających biodegradacji przekazywanych do składowania

Zgodnie z Rozporządzeniem Ministra Środowiska z dnia 15 grudnia 2017 r. w sprawie poziomów ograniczenia składowania masy odpadów komunalnych ulegających biodegradacji (Dz. U. z 2017 r. poz. 2412), dopuszczalny poziom masy odpadów

***Analiza stanu gospodarki odpadami komunalnymi na terenie gminy KRAŚNIK
za rok 2018***

komunalnych ulegających biodegradacji przekazywanych do składowania w 2018 roku w stosunku do masy tych odpadów wytworzonych w 1995 r. to 40%

Tabela 1. *Dopuszczalny poziom masy odpadów komunalnych ulegających biodegradacji przekazywanych do składowania*

Rok	2014-2015	2016-2017	2018-2019	16 lipca 2020
Dopuszczalny poziom masy odpadów komunalnych ulegających biodegradacji przekazanych do składowania w stosunku do masy tych odpadów wytworzonych w 1995 roku	50	45	40	35

Zgodnie z rozporządzeniem do odpadów ulegających biodegradacji, zalicza się:

- 20 01 01 (papier i tektura) – 100%
- 20 01 08 (odpady kuchenne ulegające biodegradacji) – 100%
- 20 01 10 (odzież) – 50%
- 20 01 11 (tekstylija) – 50%
- 20 01 25 (oleje i tłuszcze jadalne) – 100%
- 20 01 38 (drewno inne niż wymienione w 20 01 37) – 50%
- 20 02 01 (odpady ulegające biodegradacji) – 100%
- 20 03 02 (odpady z targowisk) – 100%
- 15 01 01 (opakowania z papieru i tektury) – 100%
- 15 01 03 (opakowania z drewna) – 100%
- 15 01 05 (opakowania wielomateriałowe) – 40%
- ex 15 01 06 (zmieszane odpady opakowaniowe) w części zawierającej papier, tekturę, drewno i tekstylija z włókien naturalnych – 50%
- ex 15 01 09 (opakowania z tekstyliów) z włókien naturalnych – 50%
- 19 12 01 (papier i tektura) – 100%
- 19 12 07 (drewno inne niż wymienione w 19 12 06) – 50%
- 19 12 08 (tekstylija) – 50%

Przyjmuje się, że w roku odniesienia tj. 1995, ilość odpadów ulegających biodegradacji wytworzonych przez jednego mieszkańca wsi wynosiła 47 kg a przez 1 mieszkańca miasta 155 kg.

Warto zauważyć, że masa odpadów komunalnych ulegających biodegradacji z obszaru danej gminy, przekazanych do składowania, stanowi sumę ilości poszczególnych rodzajów odpadów ulegających biodegradacji przekazanych do składowania, tj. również odpadów komunalnych zmieszanych o kodzie 20 03 01 i pozostałości po ich sortowaniu o kodzie 19 12 12, jeśli przekazane zostały do składowania, oraz odpadów zebranych w sposób selektywny – przy uwzględnieniu procentowego udziału frakcji ulegającej biodegradacji w ogólnej masie tego rodzaju odpadu, określonego w Rozporządzeniu.

Zatem, w celu spełnienia wymogów w zakresie redukcji odpadów komunalnych ulegających biodegradacji kierowanych do składowania, niezbędnym jest prowadzenie selektywnej zbiórki odpadów, w tym odpadów zielonych, i przekazywanie ich do miejsc odzysku (przy czym odpady zielone trafiać powinny do regionalnych i zastępczych instalacji przetwarzania odpadów komunalnych) oraz zagospodarowanie odpadów zielonych we własnym zakresie, między innymi poprzez przydomowe kompostowniki, tj.

zgodnie z hierarchią postępowania z odpadami, gdzie odpady w pierwszej kolejności poddaje się przetwarzaniu w miejscu ich powstania, tak, aby tego rodzaju odpady nie trafiły na składowisko w ogólnym strumieniu odpadów komunalnych.

Poziomy recyklingu, przygotowania do ponownego użycia i odzysku innymi metodami niektórych frakcji odpadów komunalnych.

Zgodnie z Rozporządzeniem Ministra Środowiska z dnia 14 grudnia 2016 r. w sprawie *poziomów recyklingu, przygotowania do ponownego użycia i odzysku innymi metodami niektórych frakcji odpadów komunalnych*, poziomy te wynoszą w roku 2018 odpowiednio:

- papier, metal, tworzywa sztuczne, szkło – 30%,
- inne niż niebezpieczne odpady budowlane i rozbiórkowe – 50%.

Tabela 2. Poziomy recyklingu, przygotowania do ponownego użycia i odzysku innymi metodami niektórych frakcji odpadów komunalnych

	2015	2016	2017	2018	2019	2020
Papier, metal, tworzywa sztuczne, szkło	16	18	20	30	40	50

Tabela 3. Wymagane poziomy odzysku odpadów budowlanych i poremontowych

	Poziom recyklingu, przygotowania do ponownego użycia i odzysk innymi metodami[%]					
	2015	2016	2017	2018	2019	2020
Inne niż niebezpieczne odpady budowlane i rozbiórkowe	40	42	45	50	60	70

W przypadku tego rodzaju odpadów, pojawia się jednak problem związany z ich klasyfikacją, w większości mieszczą się one, bowiem w grupie 17, a więc ich odbiór czy transport odbywa się nie tylko przez firmy świadczące usługi w zakresie odbioru odpadów komunalnych, ale również przez inne firmy działające na podstawie odrębnych decyzji. Osiągane wskaźniki są jednak obliczane tylko na podstawie sprawozdań otrzymywanych od firm odbierających od właścicieli nieruchomości odpady komunalne oraz wyników zbiórki w ramach funkcjonowania punktów selektywnego zbierania odpadów komunalnych. Ponadto odpady tego rodzaju pochodzące z drobnych remontów są jeszcze w dalszym ciągu mieszane z odpadami komunalnymi zmieszanymi, zatem nie zawsze są one wydzielane z ogólnego strumienia odpadów komunalnych.

1.4. Charakterystyka Centralno-Zachodniego Regionu Gospodarki Odpadami i gminy Kraśnik

Według Planu Gospodarki Odpadami Województwa Lubelskiego 2022 gmina Kraśnik włączona została do Centralno-Zachodniego regionu gospodarki odpadami. Cały region w 2014 roku zamieszkiwało 798 293 mieszkańców którzy wytworzyli 238 423 Mg odpadów komunalnych co daje średnio 299 kg/osobę/rok.

W 2018 roku na terenie regionu funkcjonowały cztery Regionalne Instalacje Przetwarzania Odpadów Komunalnych. Były to:

- Zakład Zagospodarowania Odpadów w Kraśniku należący do EKOLAND POLSKA S.A.
- Zakład Zagospodarowania Odpadów w Bełżycach.
- Zakład Zagospodarowania odpadów w Wólce Rokickiej,
- KOM-EKO S.A. w Lublinie

Roczne moce przerobowe instalacji to:

- Zakład Zagospodarowania Odpadów w Kraśniku - 40 000 Mg dla części mechanicznej i 23 800 Mg/rok dla części biologicznej.
- Zakład Zagospodarowania Odpadów w Bełżycach - 40 000 Mg dla części mechanicznej i 20 000 Mg/rok dla części biologicznej.
- Zakład Zagospodarowania odpadów w Wólce Rokickiej – 18 500 Mg dla części mechanicznej i 23 800 Mg/rok dla części biologicznej.

KOM – EKO S.A. w Lublinie - 113 200 Mg dla części mechanicznej i 35 000 Mg/rok dla części biologicznej.

Gmina Kraśnik położona jest w środkowo-zachodniej części województwa lubelskiego, w powiecie Kraśnickim. Swoim zasięgiem obejmuje 16 wsi sołeckich położonych wokół miasta Kraśnika (Dąbrowa-Bór, Karpiówka, Kowalin, Lasy, Mikulin, Pasięka, Pasięka-Kolonia, Podlesie, Słodków Pierwszy, Słodków Drugi, Słodków Trzeci, Spławy Pierwsze, Spławy Drugie, Stróża, Stróża Kolonia, Suchynia). Od południa i wschodu graniczy z gminami: Trzydnik Duży, Szastarka i Zakrzówek, od zachodu z gminą Dzierzkowice, od północy z gminami: Urzędów i Wilkołaz. Gmina zajmuje powierzchnię 105,17 km².

1.5. Liczba ludności gminy Kraśnik

Kraśnik jest gminą wiejską którą według ewidencji ludności zamieszkuje 7327 mieszkańców.

Ilość gospodarstw domowych: 2006

Nieruchomości na których nie zamieszkują mieszkańcy: 84

2. Gospodarowanie odpadami komunalnymi na terenie gminy

2.1. Stan prawny

W myśl ustawy o odpadach, odpady komunalne zostały zdefiniowane jako odpady powstające w gospodarstwach domowych, z wyłączeniem pojazdów wycofanych z eksploatacji, a także odpady niezawierające odpadów niebezpiecznych pochodzące od innych wytwórców odpadów, które ze względu na swój charakter lub skład są podobne do odpadów powstających w gospodarstwach domowych. W nowym tekście tej ustawy z końca 2012 r. dodaje się ponadto, że zmieszane odpady komunalne pozostają zmieszanyimi odpadami komunalnymi, nawet, jeżeli zostały poddane czynności

przetwarzania odpadów, która nie zmieniła w sposób znaczący ich właściwości. Odpady komunalne powstają głównie w gospodarstwach domowych, ale również na terenach nieruchomości niezamieszkałych, jak: obiekty użyteczności publicznej (szkoły, przedszkola), infrastruktury (handel, obiekty turystyczne, usługi) oraz świetlice gminne, cmentarz, boiska sportowe, parkingi, przystanki.

Zgodnie z art. 6r ustawy o utrzymaniu czystości i porządku w gminach obecnie obowiązujący model gospodarowania odpadami komunalnymi obejmuje:

- odbieranie, transport, zbieranie, odzysk i unieszkodliwianie odpadów komunalnych,
- tworzenie i utrzymanie punktów selektywnego zbierania odpadów komunalnych,
- obsługę administracyjną systemu,
- edukację ekologiczną w zakresie prawidłowego postępowania z odpadami komunalnymi,
- wyposażenie nieruchomości w pojemniki lub worki do zbierania odpadów komunalnych oraz koszty utrzymywania pojemników w odpowiednim stanie sanitarnym, porządkowym i technicznym,
- usuwanie odpadów komunalnych z miejsc nieprzeznaczonych do ich składowania i magazynowania,
- wyposażenie, zgodnie z regulaminem, nieruchomości przeznaczonych do celów publicznych w pojemniki przeznaczone do zbierania odpadów komunalnych, ich opróżnianie oraz utrzymywanie w odpowiednim stanie sanitarnym, porządkowych i technicznym,
- odbieranie wszystkich rodzajów odpadów komunalnych, przyjmowanie odpadów przez punkty selektywnego zbierania odpadów komunalnych oraz zapewnianie przyjmowania tych odpadów przez gminę w inny sposób.

W gminie Kraśnik obowiązują następujące uchwały dotyczące gospodarowania odpadami komunalnymi:

- Uchwała nr XXXI/184/2017 Rady Gminy Kraśnik z dnia 24 sierpnia 2017 r. w sprawie zmiany uchwały w sprawie określenia szczegółowego sposobu i zakresu świadczenia usług w zakresie odbierania odpadów komunalnych od właścicieli nieruchomości z terenu Gminy Kraśnik i zagospodarowania tych odpadów, w zamian za uiszczoną przez właściciela nieruchomości opłatę za gospodarowanie odpadami komunalnymi (Dz. U. Woj. Lub. 2017 r. poz. 3545).
- Uchwała nr XXIII/136/2016 Rady Gminy Kraśnik z dnia 4 listopada 2016 r. w sprawie wyboru metody ustalenia opłaty za gospodarowanie odpadami komunalnymi oraz ustalenia wysokości tej opłaty i ustalenia stawki opłaty za pojemnik (Dz. U. Woj. Lub. 2016 r. poz. 4361).
- Uchwała nr XXIII/137/2016 Rady Gminy Kraśnik z dnia 4 listopada 2016 r. w sprawie określenia wzoru deklaracji o wysokości opłaty za gospodarowanie odpadami komunalnymi składanej przez właściciela nieruchomości (Dz. U. Woj. Lub. 2016 r. poz. 4362).
- Uchwała nr XX/114/2016 Rady Gminy Kraśnik z dnia 28 czerwca 2016 r. w sprawie przyjęcia Regulaminu utrzymania czystości i porządku na terenie Gminy Kraśnik (Dz. U. Woj. Lub. 2016 r. poz. 3097).

- Uchwała nr XX/115/2016 Rady Gminy Kraśnik z dnia 28 czerwca 2016 r. w sprawie określenia szczegółowego sposobu i zakresu świadczenia usług w zakresie odbierania odpadów komunalnych od właścicieli nieruchomości z terenu Gminy Kraśnik i zagospodarowania tych odpadów, w zamian za uiszczoną przez właściciela nieruchomości opłatę za gospodarowanie odpadami komunalnymi (Dz. U. Woj. Lub. 2016 r. poz. 3103).
- Uchwała nr XXV/148/2012 Rady Gminy Kraśnik z dnia 28 grudnia 2012 r. w sprawie odbierania odpadów komunalnych od właścicieli nieruchomości, na których nie zamieszkują mieszkańcy, a powstają odpady komunalne (Dz. U. Woj. Lub. 2013 poz. 1302)

2.2. Opis istniejącego systemu

Gmina Kraśnik systemem zbiórki odpadów komunalnych objęło nieruchomości na których zamieszkują mieszkańcy oraz nieruchomości, na których nie zamieszkują mieszkańcy, a powstają odpady komunalne.

Odpady od właścicieli nieruchomości odbierane są w następujący sposób i z następującą częstotliwością:

- niesegregowane (zmieszane) odpady komunalne w ilości nielimitowanej odbierane są bezpośrednio od właścicieli nieruchomości jeden raz w miesiącu,
- odpady surowcowe suche (papier, szkło, plastik, metal) w ilości nielimitowanej odbierane są bezpośrednio od właścicieli nieruchomości jeden raz w miesiącu lub są przyjmowane nieodpłatnie w PSZOK-u,
- zużyty sprzęt elektryczny i elektroniczny w ilości nielimitowanej odbierany jest poprzez organizowanie dwa razy do roku zbiórki lub przyjmowany nieodpłatnie w PSZOK-u,
- odpady budowlano-remontowe w ilości 2 m³/gospodarstwo domowe/rok są przyjmowane nieodpłatnie w PSZOK-u,
- odpady biodegradowalne gromadzone są w przydomowych kompostownikach a od właścicieli nieruchomości którzy nie zadeklarują prowadzenia kompostownika przyjmowane są nieodpłatnie w PSZOK-u,
- popiół przyjmowany jest nieodpłatnie w PSZOK-u,
- meble i odpady wielkogabarytowe oraz zużyte opony w ilości nielimitowanej odbierany jest poprzez organizowanie dwa razy do roku zbiórki lub przyjmowane są nieodpłatnie w PSZOK-u,
- przeterminowane lekarstwa, chemikalia (farby, lakiery, przeterminowane środki ochrony roślin i opakowania zawierające ich pozostałości), zużyte baterie i akumulatory przyjmowane są nieodpłatnie w PSZOK-u,

W wyniku zorganizowanego przetargu, przez cały okres 2018 roku odbiorem odpadów komunalnych odebranych z terenu Gminy Kraśnik zajmuje się Ekoland Sp. z o.o., ul. Piłsudskiego 14; 23-200 Kraśnik. 8. Odpady z terenu gminy były kierowane do instalacji w miejscowości Lasy ul. Jodłowa 70 gm. Kraśnik eksploatowanej przez EKOLAND POLSKA S.A. gdzie podlegały dalszemu zagospodarowaniu.

Oplata za gospodarowanie odpadami:

- od właścicieli nieruchomości na których zamieszkują mieszkańcy naliczana jest w oparciu o liczbę mieszkańców zamieszkujących daną nieruchomość.
- od właścicieli nieruchomości niezamieszkałych naliczana jest w oparciu o pojemność pojemnika zlokalizowanego na danej nieruchomości i częstotliwości jego odbioru.

Stawki opłaty za gospodarowanie odpadami komunalnymi na nieruchomości zamieszkałej wynoszą:

- za odpady zbieranie i odbierane nieselektywne - 15 zł
- za odpady zbieranie i odbierane selektywne - 5 zł

Stawki opłat za gospodarowanie odpadami komunalnymi dla właścicieli nieruchomości niezamieszkałych za pojemnik o określonej pojemności wynoszą:

Odpady zbierane i odbierane selektywnie:

- o pojemności 60 l - w wysokości 7,00 zł,
- o pojemności 120 l - w wysokości 15,00 zł,
- o pojemności 240 l – w wysokości 23,00 zł,
- o pojemności 1100 l – w wysokości 100,00 zł,
- o pojemności 3600 l – w wysokości 310,00 zł,
- o pojemności 7 000 l – w wysokości 600,00 zł.

Odpady zbierane i odbierane nieselektywnie:

- o pojemności 60 l - w wysokości 25,00 zł,
- o pojemności 120 l - w wysokości 35,00 zł,
- o pojemności 240 l – w wysokości 55,00 zł,
- o pojemności 1100 l – w wysokości 250,00 zł,
- o pojemności 3600 l – w wysokości 420,00 zł,
- o pojemności 7 000 l – w wysokości 800,00 zł.

Zgodnie ze złożonymi deklaracjami (2041 deklaracji, 5667 osób na dzień 31.12.2018 r.) 5641 osób deklaruje zbieranie odpadów w sposób selektywny natomiast 26 osób deklaruje zbieranie odpadów w sposób nieselektywny.

2.3. Ilość odpadów odebranych z terenu gminy Kraśnik

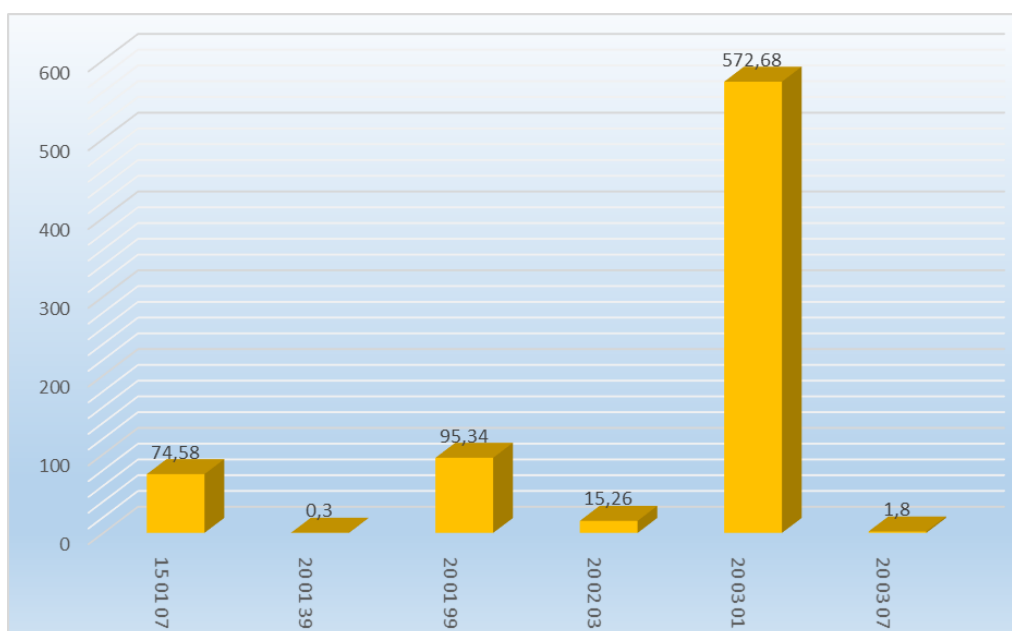
Ilości odpadów komunalnych zostały ustalone wg sprawozdań podmiotów odbierających odpady komunalne oraz według rocznego sprawozdania Wójta z realizacji zadań z zakresu gospodarki odpadami komunalnymi za 2018 rok. Wśród całej ilości odpadów komunalnych odebranych z obszaru gminy Kraśnik w 2018 roku największą część stanowią niesegregowane (zmieszane) odpady komunalne 572,68 – Mg, co stanowi ok. 75,5 % wielkości wszystkich odpadów.

**Analiza stanu gospodarki odpadami komunalnymi na terenie gminy KRAŚNIK
za rok 2018**

Tabela 4. Ilości odpadów komunalnych odebranych z obszaru gminy Kraśnik wg sprawozdania rocznego [Mg]

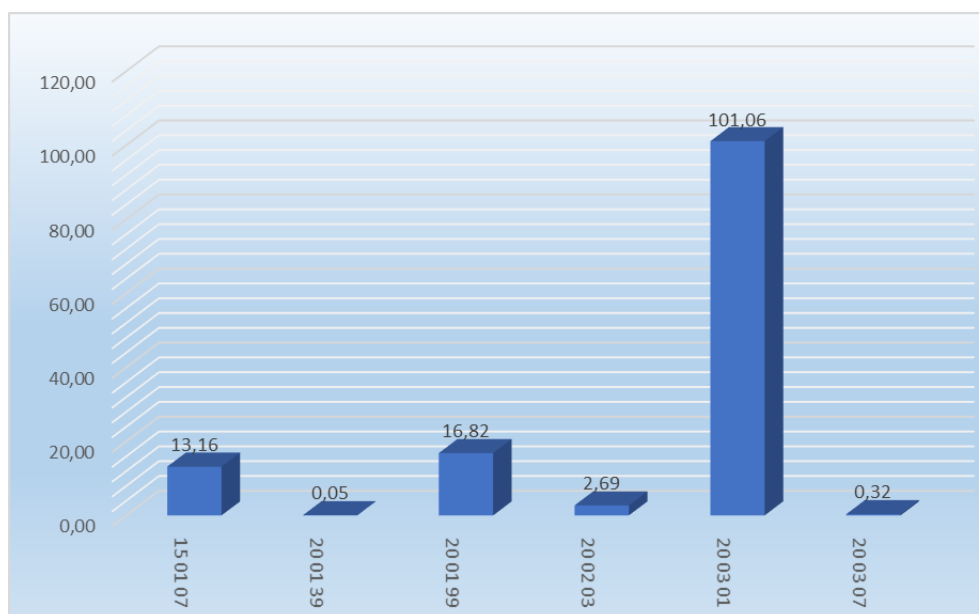
Kod odpadu	Rodzaj Odpadu	Masa [Mg]
15 01 07	Opakowania ze szkła	74,580
20 01 39	Tworzywa sztuczne	0,300
20 01 99	Inne niewymienione frakcje zbierane w sposób selektywny	95,340
20 02 03	Inne odpady nieulegające biodegradacji	15,260
20 03 01	Niesegregowane (zmieszane) odpady komunalne	572,680
20 03 07	Odpady wielkogabarytowe	1,800
	SUMA	759,96

Wykres 1. Ilości odpadów komunalnych odebranych z obszaru gminy Kraśnik w 2018 roku [Mg]



***Analiza stanu gospodarki odpadami komunalnymi na terenie gminy KRAŚNIK
za rok 2018***

Wykres 2. Ilość odpadów komunalnych z obszaru gminy Kraśnik odebranych w roku 2018 na jednego mieszkańca [kg]



Dla gminy, w miejscowości Kraśnik, przy ul. Obwodowej 7a został zorganizowany PSZOK - Punkt Selektywnej Zbiórki Odpadów komunalnych. W zamian za uiszczoną przez właścicieli nieruchomości opłatę za gospodarowanie odpadami komunalnymi właściciele nieruchomości do punktu selektywnej zbiórki mogą dostarczyć:

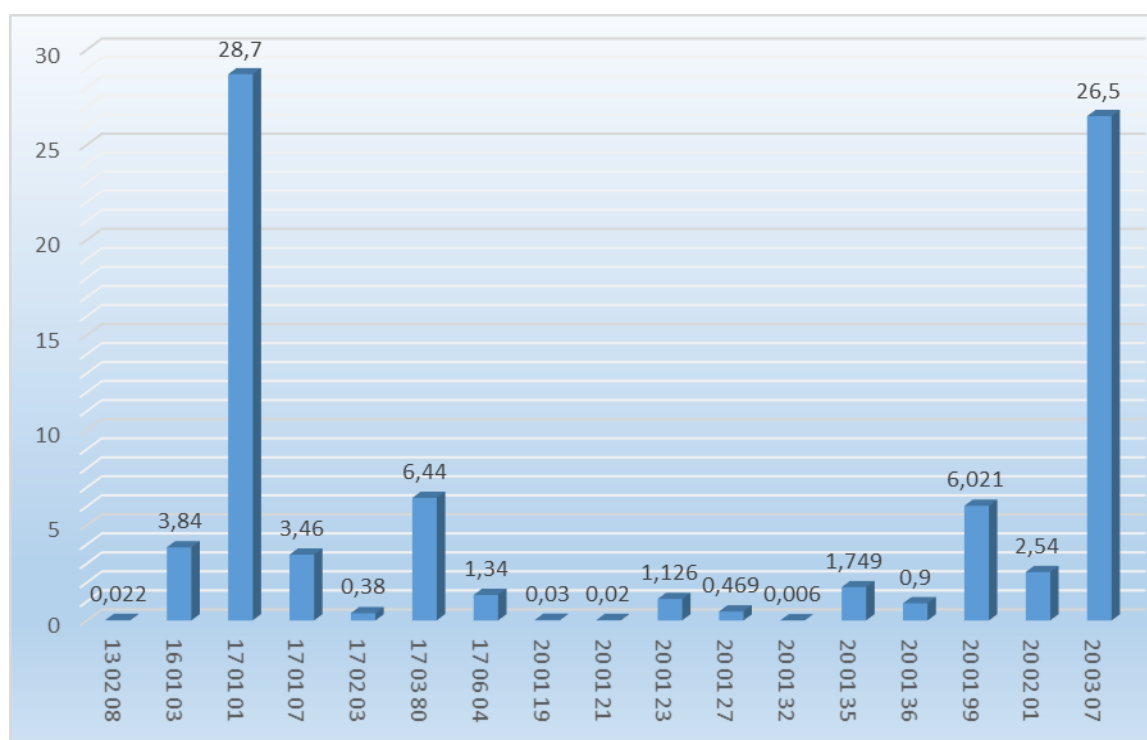
1. odpady budowlane rozbiórkowe i poremontowe, przyjmowane są jako odpad posegregowany, zgodnie z wskazanymi niżej grupami:
 - tapety,
 - wykładziny,
 - ceramika budowlana,
 - okna, drzwi,
 - gruz (bez zanieczyszczeń innymi odpadami typu: styropian, papa, wełna mineralna, drewno)
 - drewno,
2. szyby okienne i zbrojone,
3. lustra i witraże,
4. szyby samochodowe,
5. odpady wielkogabarytowe - meble,
6. zużyty sprzęt elektryczny i elektroniczny (pralki, lodówki, telewizory, radiodbiorniki, komputery, kalkulatory, monitory, jednostki komputerowe itp.),
7. żarówki i świetlówki,
8. zużyte baterie i akumulatory,
9. przeterminowane lekarstwa, strzykawki, termometry itp.,
10. zużyte opony,
11. odpady niebezpieczne z gospodarstw domowych (opakowania i pozostałości farb, lakierów, rozpuszczalników, kwasów, substancji żrących, olejów, płynów do chłodziw, środków ochrony roślin, nawozów itp.).

**Analiza stanu gospodarki odpadami komunalnymi na terenie gminy KRAŚNIK
za rok 2018**

Tabela 5. Ilość odpadów (wg sprawozdania rocznego) dostarczonych do PSZOK w roku 2018 [Mg]

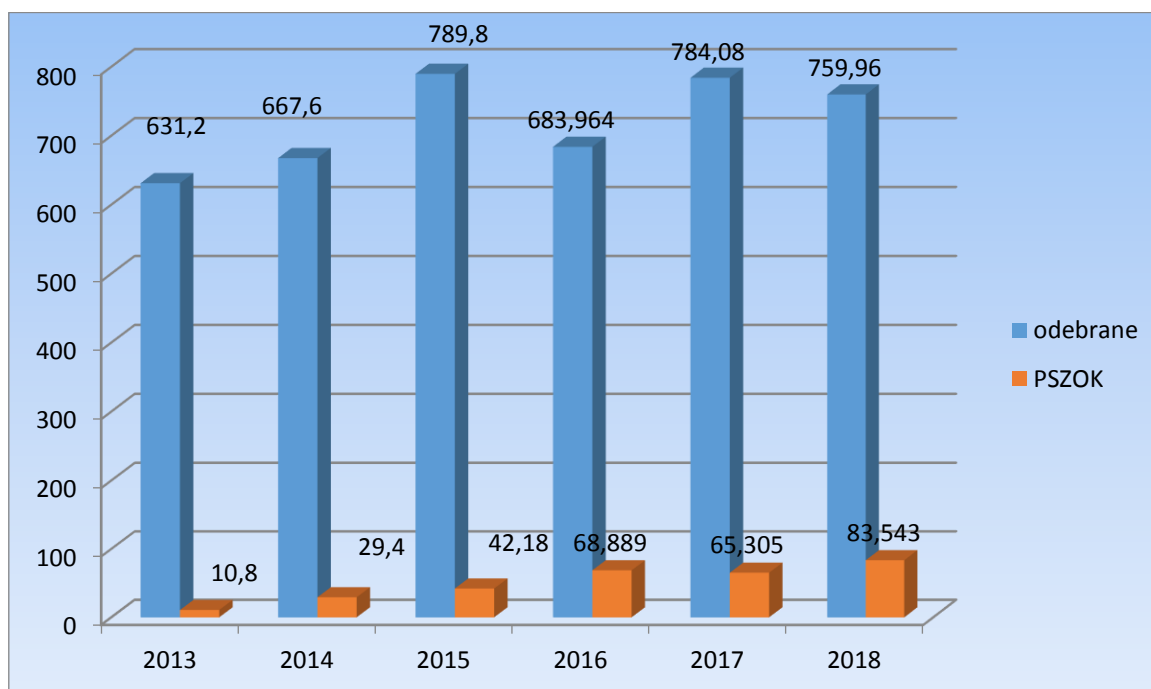
Kod odpadu	Rodzaj Odpadu	Masa [Mg]
13 02 08	Inne oleje silnikowe, przekładniowe i smarowe	0,022
16 01 03	Zużyte opony	3,84
17 01 01	Odpady betonu oraz gruz betonowy z rozbiórek i remontów	28,7
17 01 07	Zmieszane odpady z betonu, gruzu ceglanego, odpadowych materiałów ceramicznych i elementów wyposażenia inne niż wymienione w 17 01 06	3,46
17 02 03	Tworzywa sztuczne	0,38
17 03 80	Odpadowa papa	6,44
17 06 04	Materiały izolacyjne inne niż wymienione w 17 06 01 i 17 06 03	1,34
20 01 19	Środki ochrony roślin I i II klasy toksyczności (bardzo toksyczne i toksyczne np. herbicydy, insektycydy)	0,03
20 01 21	Lampy fluorescencyjne i inne odpady zawierające rtęć	0,02
20 01 23	Urządzenia zawierające freony	1,126
20 01 27	Farby, tusze, farby drukarskie, kleje, lepiszczce i żywice zawierające substancje niebezpieczne	0,469
20 01 32	Leki inne niż wymienione w 20 01 31	0,006
20 01 35	Zużyte urządzenia elektryczne i elektroniczne inne niż wymienione w 20 01 21 i 20 01 23 zawierające niebezpieczne składniki	1,749
20 01 36	Zużyte urządzenia elektryczne i elektroniczne inne niż wymienione w 20 01 21, 20 01 23 i 20 01 35	0,9
20 01 99	Inne niewymienione frakcje zbierane w sposób selektywny	6,021
20 02 01	Odpady ulegające biodegradacji	2,54
20 03 07	Odpady wielkogabarytowe	26,5
SUMA		83,543

Wykres 3. Ilość poszczególnych rodzajów odpadów dostarczonych do PSZOK w roku 2018

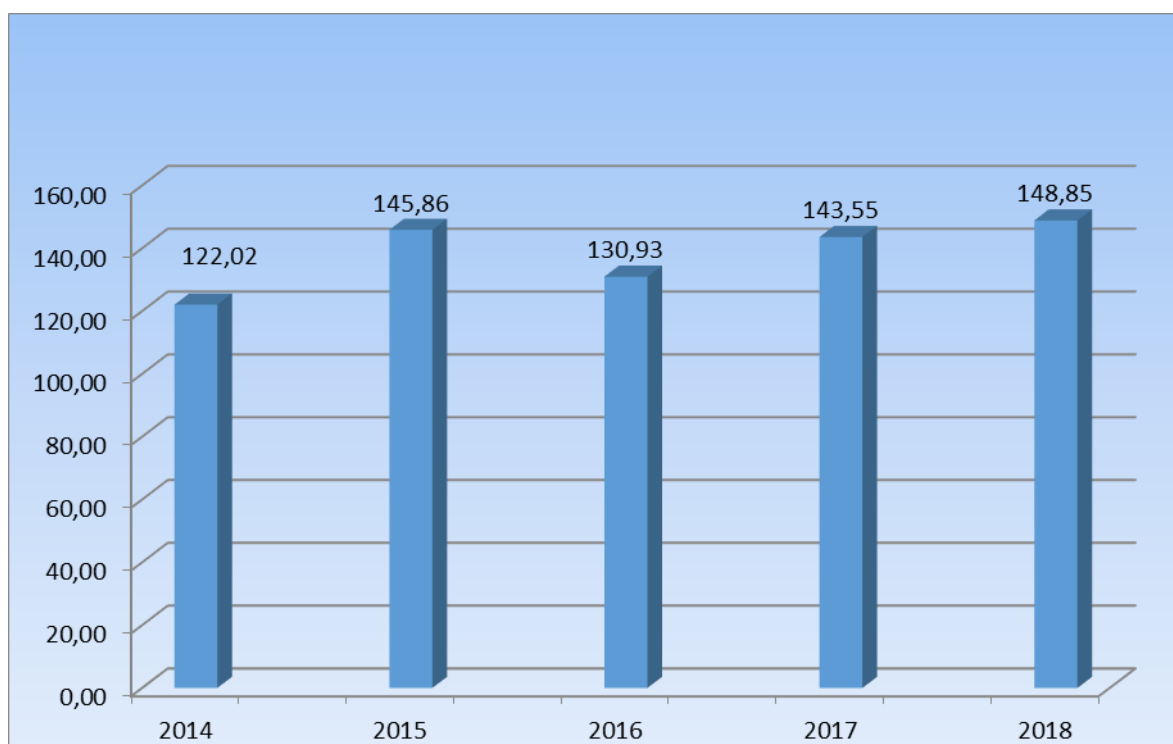


**Analiza stanu gospodarki odpadami komunalnymi na terenie gminy KRAŚNIK
za rok 2018**

Wykres 4. Ilość odpadów komunalnych z obszaru gminy odebranych w latach 2013-2018 z podziałem na odpady odebrane od mieszkańców i zebrane w PSZOK-u [Mg]



Wykres 5. Ilość odpadów komunalnych odebranych od 1 mieszkańca* w latach 2014-2018 [kg] - (odpady odebrane bezpośrednio od mieszkańca i odpady z PSZOK-u)



* - wzięto po uwagę ilość mieszkańców wynikającą z deklaracji

Średnia ilość zebranych odpadów komunalnych wszystkich grup na osobę (wynikająca ze złożonych deklaracji) w roku 2018 wyniosła 148,85 i jest niższa od średniej

ilości wytworzonych odpadów w województwie lubelskim podawanej corocznie przez Główny Urząd Statystyczny która dla wyliczeń w 2018 roku wynosi 207 kg.

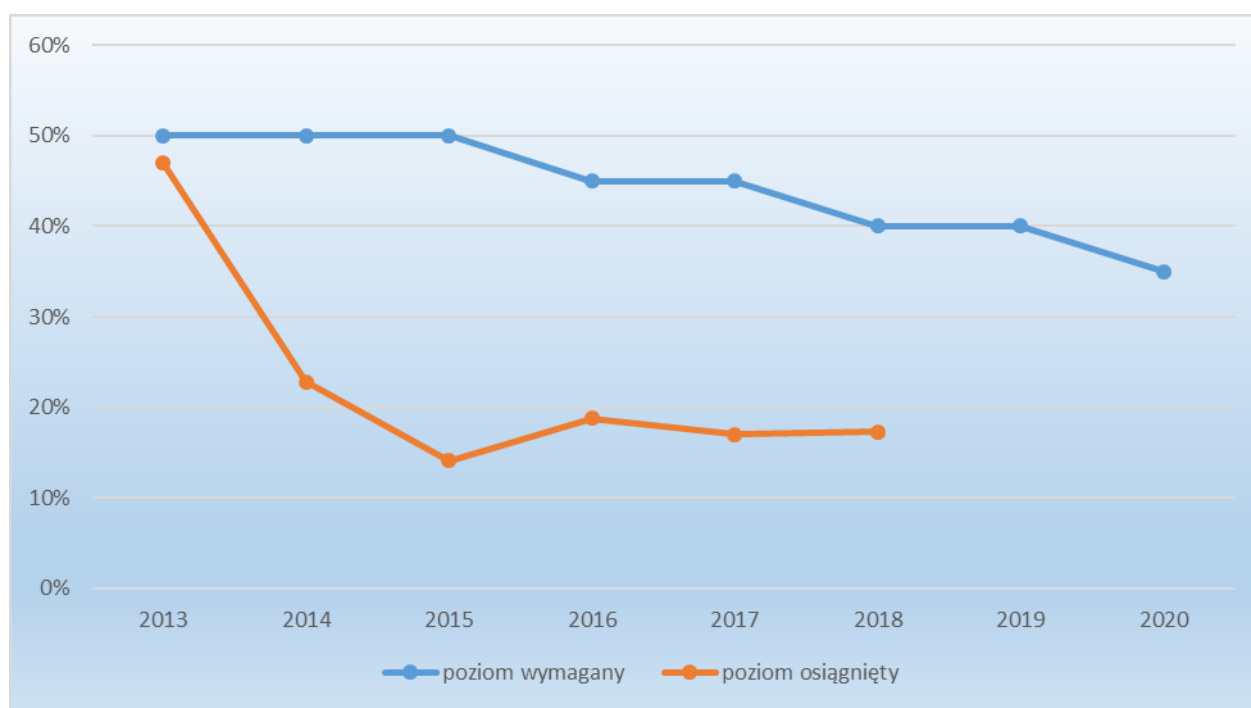
2.4. Osiągnięte poziomy recyklingu, przygotowania do ponownego użycia i odzysku innymi metodami oraz ograniczenia masy odpadów komunalnych ulegających biodegradacji przekazywanych do składowania w gminie Kraśnik

Poziom ograniczenia masy odpadów komunalnych ulegających biodegradacji przekazywanych do składowania

Poziom dopuszczalny - 40 %

Poziom osiągnięty – 17,26%

wykes 6. Poziom ograniczenia masy odpadów komunalnych ulegających biodegradacji przekazywanych do składowania osiągnięty w latach 2013-2018



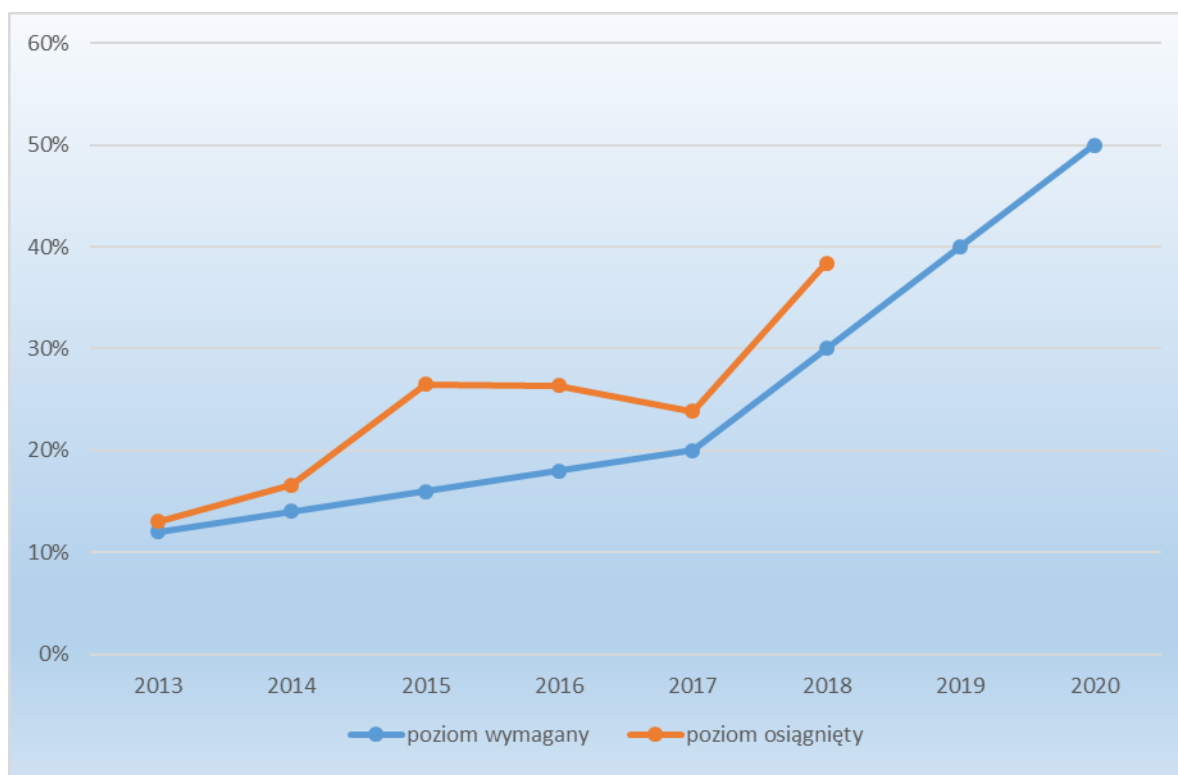
Poziom recyklingu i przygotowania do ponownego użycia papieru, metali, tworzyw sztucznych i szkła:

Poziom wymagany - 30%

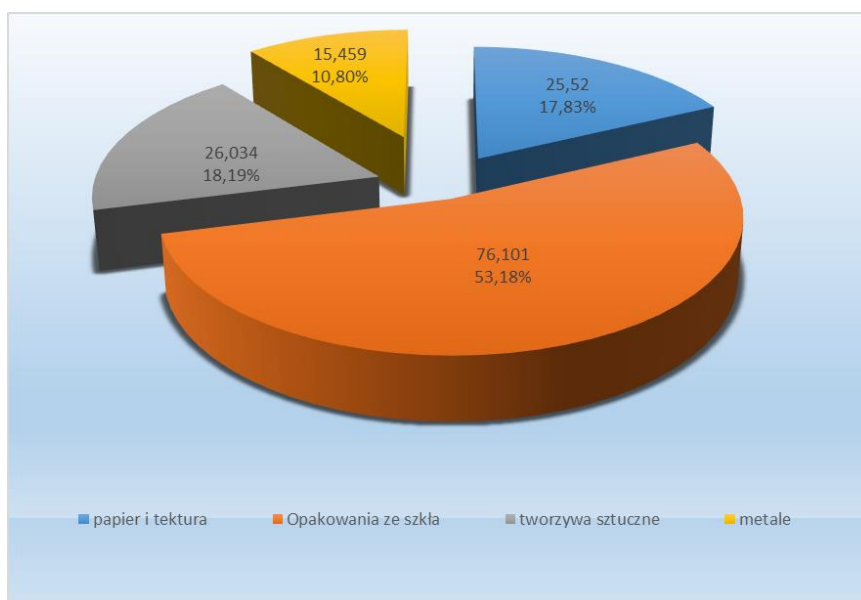
Poziom osiągnięty – 38,36%

***Analiza stanu gospodarki odpadami komunalnymi na terenie gminy KRAŚNIK
za rok 2018***

Wykres 7. Poziom recyklingu i przygotowania do ponownego użycia papieru, metali, tworzyw sztucznych i szkła w latach 2013-2018



Wykres 8. Ilość [Mg] oraz udział [%] poszczególnych frakcji materiałowych w odpadach przekazanych do recyklingu i przygotowania do ponownego użycia



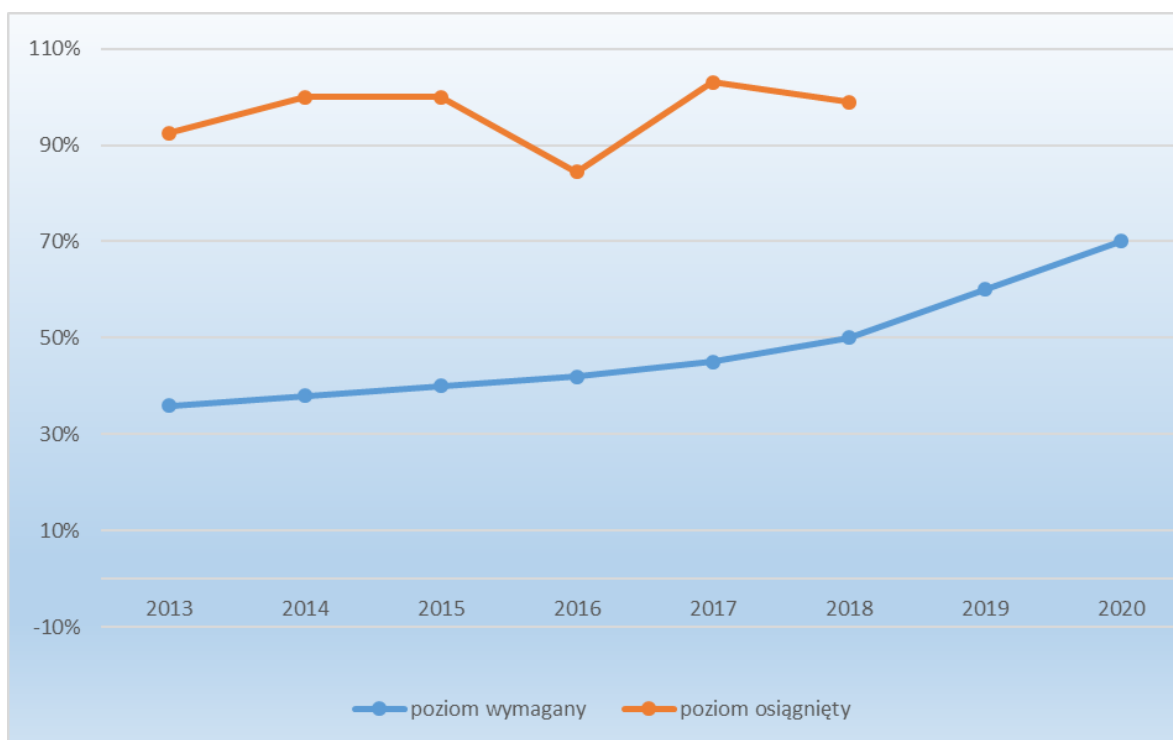
Poziom recyklingu, przygotowania i odzysku innymi metodami innych niż niebezpieczne odpadów budowlanych i rozbiórkowych:

Poziom wymagany - 50 %

Poziom osiągnięty –98,88%

**Analiza stanu gospodarki odpadami komunalnymi na terenie gminy KRAŚNIK
za rok 2018**

Wykres 9. Poziom recyklingu, przygotowania i odzysku innymi metodami innych niż niebezpieczne odpadów budowlanych i rozbiórkowych w latach 2013-2018



3. Analiza finansowo-ekonomiczna funkcjonowania systemu

Gmina Kraśnik systemem zbiórki odpadów komunalnych objęło nieruchomości na których zamieszkują mieszkańcy jak również nieruchomości na których nie zamieszkują mieszkańcy a powstają odpady komunalne.

W 2018 roku odbiorem odpadów komunalnych odebranych z terenu gminy Kraśnik zajmował się Ekoland Sp. z o.o., ul. Piłsudskiego 14; 23-200 Kraśnik

3.1. Przychody z tytułu opłat za gospodarowanie odpadami komunalnymi

Należności w roku 2018 wynosiły 455 945,40 zł. Wpływy na koniec 2018 roku wyniosły 421 161,28 zł. Zaległości w tym okresie wyniosły 38 592,52 zł. Na koniec roku odnotowano również nadpłatę w wysokości 3 808,40 zł.

W 2018 roku zostało wystawione 628 upomnień na kwotę 54 172,70 zł

3.2. Koszty funkcjonowania systemu

Tabela 6. Koszty funkcjonowania systemu

Koszt	Suma [zł]
Koszty administracyjne (wynagrodzenia, szkolenia, sprzęt i programy komputerowe, usługi pocztowe i.t.p.)	46 015,79 zł
Koszty odbioru i zagospodarowania odpadów w skali roku	435 023,38 zł
Koszty PSZOK	38 730,91 zł

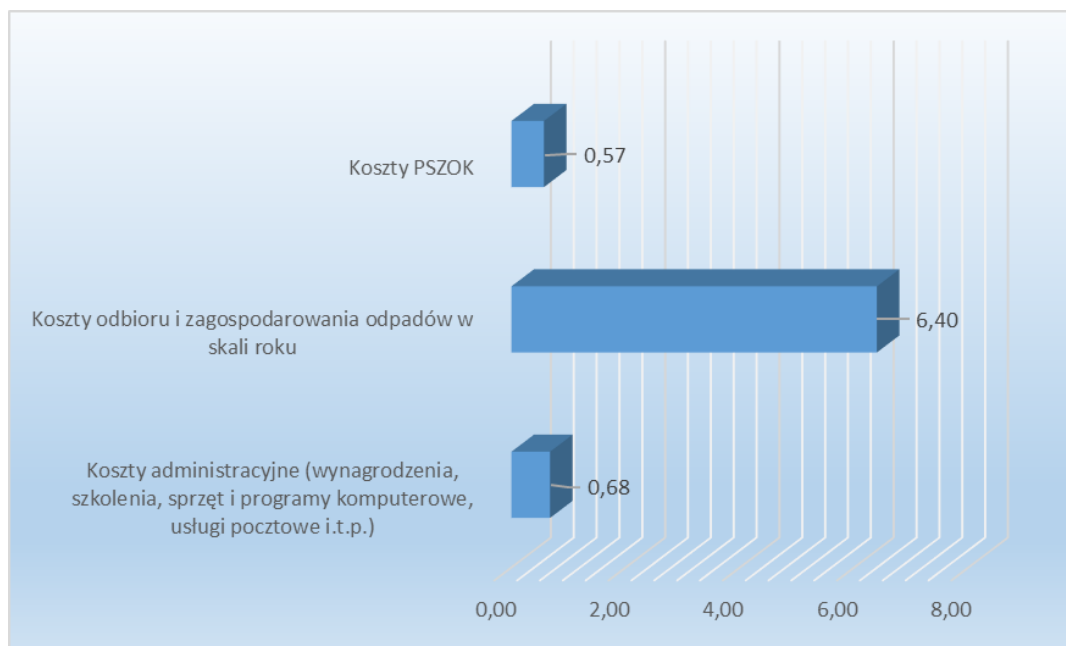
ŁĄCZNIE – 519 770,08 zł

***Analiza stanu gospodarki odpadami komunalnymi na terenie gminy KRAŚNIK
za rok 2018***

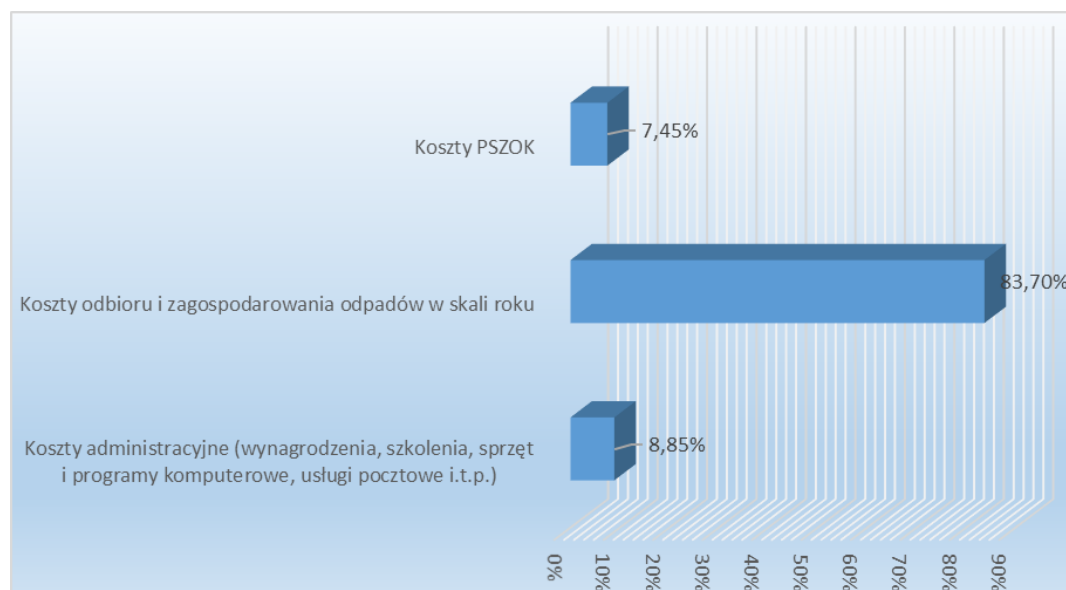
Łączny koszt funkcjonowania systemu gospodarki odpadami komunalnymi jest wyższy niż należności z tytułu opłat za gospodarowanie odpadami komunalnymi o 63 824,68 zł.

Koszty funkcjonowania systemu w przeliczeniu na jednego mieszkańca wyniosły 7,64 zł/mieszkaniec/miesiąc.

Wykres 10. Koszty funkcjonowania systemu w przeliczeniu na jednego mieszkańca z podziałem na poszczególne grupy kosztów [zł/mieszkaniec/miesiąc]

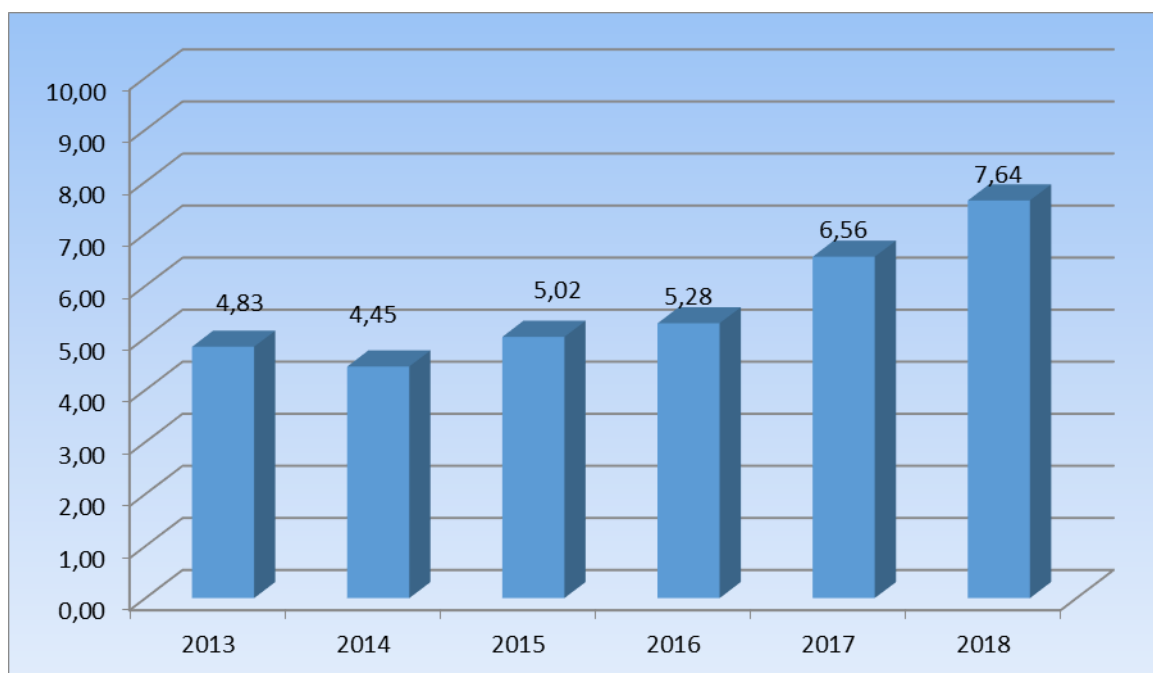


Wykres 11. Koszty funkcjonowania systemu w przeliczeniu na poszczególne grupy wydatków w 2018 roku [%]

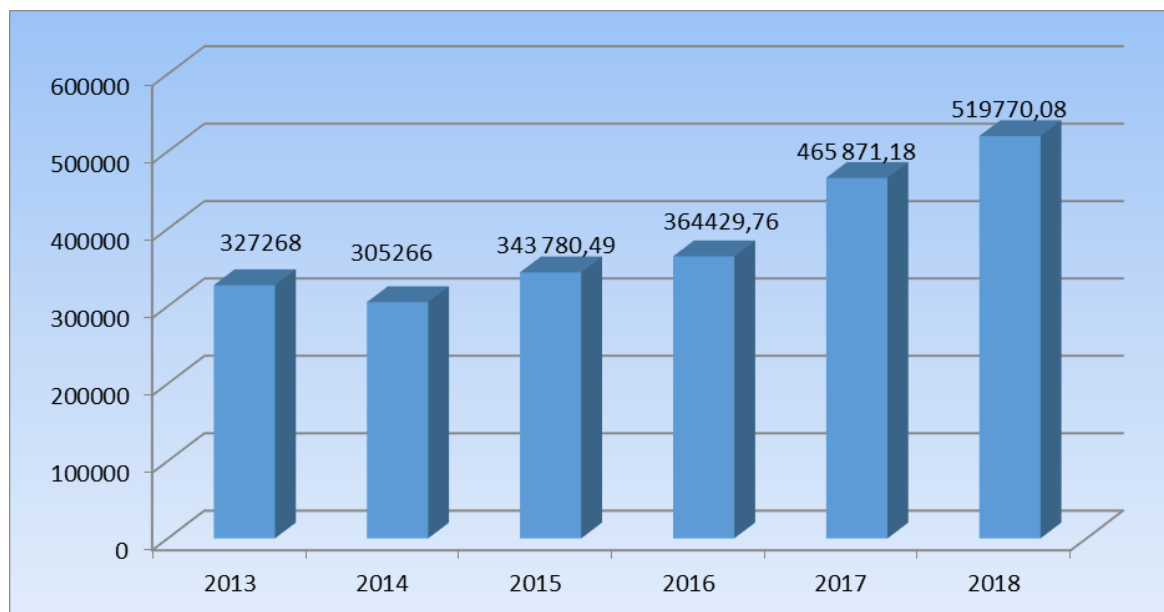


***Analiza stanu gospodarki odpadami komunalnymi na terenie gminy KRAŚNIK
za rok 2018***

Wykres 12. Koszty funkcjonowania systemu w przeliczeniu na jednego mieszkańca [zł/mc] w latach 2013-2018



Wykres 13. Całkowite koszty funkcjonowania systemu w latach 2013-2018



4. Potrzeby inwestycyjne związane z gospodarowaniem odpadami komunalnymi

W roku 2018 gmina nie miała potrzeb inwestycyjnych związanych z gospodarowaniem odpadami komunalnymi.

5. Możliwości przetwarzania zmieszanych odpadów komunalnych, odpadów zielonych oraz pozostałości z sortowania i pozostałości z mechaniczno-biologicznego przetwarzania odpadów komunalnych przeznaczonych do składowania.

Zgodnie z art. 9e ust. 1 pkt 2 ustawy z dnia 13 września 1996 r. o *utrzymaniu czystości i porządku w gminach*, podmiot odbierający odpady komunalne do właścicieli nieruchomości obowiązany jest do przekazywania odebranych odpadów komunalnych zmieszanych, odpadów zielonych oraz pozostałości z sortowania odpadów komunalnych, przeznaczonych do składowania, wyłącznie do regionalnych instalacji do przekształcania odpadów komunalnych (tj. spełniających wymogi art. 35 ust. 6 ustawy o odpadach). Zgodnie z zasadą bliskości z art. 20 ust. 7 ustawy z dnia 14 grudnia 2012 r. o odpadach, nakazuje się również, aby odpady komunalne zmieszane, pozostałości z sortowania odpadów komunalnych oraz pozostałości z procesu mechaniczno-biologicznego przetwarzania odpadów komunalnych, o ile są przeznaczone do składowania, a także odpady zielone, były przetwarzane na terenie regionu gospodarki odpadami komunalnymi, na którym zostały wytworzone.

W Regionie Centralno – Zachodnim gospodarowania odpadami komunalnymi, do którego należy gmina Kraśnik funkcjonują 4 regionalne instalacje do przetwarzania zmieszanych odpadów komunalnych.

Tabela 7. Możliwości przetwarzania zmieszanych odpadów komunalnych w instalacjach Regionu Centralno-Zachodniego w 2018 roku.

Lp.	Lokalizacja instalacji	Moc przerobowa [Mg/rok]	Proces przetwarzania
1	Zakład Zagospodarowania Odpadów w Kraśniku	40 000	R 12
2	Zakład Zagospodarowania Odpadów Sp. z o.o. w Bełżycach	40 000	R 12
3	Zakład Zagospodarowania odpadów w Wólce Rokickiej	18 500	R 12
4	KOM – EKO S.A. w Lublinie	113 200	R 12

**Analiza stanu gospodarki odpadami komunalnymi na terenie gminy KRAŚNIK
za rok 2018**

Tabela 8. *Możliwości przetwarzania odpadów zielonych komunalnych w instalacjach Regionu Centralno-Zachodniego w 2018 roku.*

Lp.	Lokalizacja instalacji	Moc przerobowa [Mg/rok]	Proces przetwarzania
1	Zakład Zagospodarowania Odpadów w Kraśniku	6 000	kompostowanie
2	Zakład Zagospodarowania Odpadów Sp. z o.o. w Bełżycach	1 980	kompostowanie
3	Zakład Zagospodarowania odpadów w Wólce Rokickiej	5 000	kompostowanie
4	KOM – EKO S.A. w Lublinie	7 000	kompostowanie

Nie stwierdza się zagrożenia dotyczącego braku możliwości przetwarzania zmieszanych odpadów komunalnych, odpadów zielonych oraz pozostałości z sortowania i pozostałości z mechaniczno-biologicznego przetwarzania odpadów komunalnych przeznaczonych do składowania.

6. Liczba właścicieli nieruchomości, którzy nie zawarli umowy na odbiór odpadów komunalnych, w imieniu, których gmina powinna podjąć działania na rzecz zorganizowania takiego odbioru

Nie stwierdzono konieczności podjęcia takich działań. Jeżeli zaistnieje taka konieczność Wójt, burmistrz, prezydent miasta wydaje z urzędu decyzję, w której ustala:

1. obowiązek uiszczania opłat za odbieranie odpadów komunalnych lub opróżnianie zbiorników bezodpływowych
2. wysokość opłat wyliczonych z zastosowaniem stawek określonych przez gminę
3. terminy uiszczania opłat
4. sposób i terminy udostępniania pojemników lub zbiorników w celu ich opróżnienia.

7. Wnioski

- a) Gmina Kraśnik systemem zbiórki odpadów komunalnych objęła nieruchomości na których zamieszkują mieszkańcy jak również nieruchomości na których nie zamieszkują mieszkańcy a powstają odpady komunalne. Właściciele nieruchomości na terenie gminy Kraśnik złożyli 2041 deklaracji.
- b) Wśród całej ilości odpadów komunalnych odebranych z obszaru gminy Kraśnik w 2018 roku największą część stanowią niesegregowane (zmieszane) odpady komunalne 573,68 Mg, co stanowi ok. 76 % wielkości wszystkich odpadów.
- c) Średnia ilość zebranych odpadów komunalnych wszystkich grup na osobę w roku 2018 wyniosła 148,85 kg i jest niższa od średniej ilości wytworzonych odpadów w województwie lubelskim podawanej corocznie przez Główny Urząd Statystyczny która dla wyliczeń w 2018 roku wynosi 207 kg.
- d) W 2018 roku gmina Kraśnik ograniczyła masę odpadów komunalnych ulegających biodegradacji przekazywanych do składowania do 17,26 % w stosunku do masy tych odpadów składowanych w 1995 roku przy dopuszczalnym poziomie dla 2018 roku wynoszącym 40 %.

- e) W 2018 roku gmina Kraśnik osiągnęła poziom recyklingu i przygotowania do ponownego użycia papieru, metali, tworzyw sztucznych i szkła w wysokości 38,36 % przy minimalnym poziomie dla 2018 roku 30%.
- f) W 2018 roku gmina Kraśnik osiągnęła poziom recyklingu, przygotowania i odzysku innymi metodami innych niż niebezpieczne odpadów budowlanych i rozbiórkowych w wysokości 98,88 % przy minimalnym poziomie odzysku ustalonego dla roku 2018 na 50%.
- g) Łączny koszt funkcjonowania systemu gospodarki odpadami komunalnymi jest wyższy niż należności z tytułu opłat za gospodarowanie odpadami komunalnymi o 63 824,68 zł.
- h) Zmieszane odpady komunalne z terenu gminy kierowane były do Zakładu Zagospodarowania Odpadów w Kraśniku.
Działania te są zgodne z wytycznymi Planu Gospodarki Odpadami dla Województwa Lubelskiego.