

Wójt Gminy Kraśnik

Starosta Kraśnicki

Zapraszają na

Festyn rekreacyjno – sportowy

oraz

Koncert orkiestr dętych

w dniu 27.09.2015 r.

na boisku w Stróży



12⁵⁰ – Powitanie

13⁰⁰-15⁰⁰ – Koncert Orkiestr Dętych

15⁰⁰-15³⁰ – Mecz piłki nożnej:

Gmina Kraśnik – Gmina Zakrzówek

15³⁰-18⁰⁰ – Konkurencje sportowo – rekreacyjne dla rodzin (konkursy dostosowane do osób od najmłodszych do najstarszych: lotki, rzut do kosza, rzut beretem do manekina, strzał do bramki 1m x 1m – rodzinie, bieg rodzinny, bieg z łyżeczką i piłką, przeciąganie liny, układanie klocków wwyż na czas, kjermasz ciast, dodatkowo liczne atrakcje dla dzieci).

Nowy rok szkolny 2015/2016

Wszystko co dobre szybko się kończy – tak na pewno myślą uczniowie i prawdopodobnie pracownicy naszych szkół. Wakacje – w tym roku upalne i suche przebiegły bardzo szybko. Rozpoczynamy nowy rok szkolny z nowymi nadziejami na co najmniej powtórzenie dobrych wyników, a najlepiej ich poprawę. W tym roku nie zmniejszyła nam się ilość uczniów – nie licząc sześciolatków. Przypomnijmy. W gimnazjum po raz drugi mamy klasę z rozszerzonym angielskim i po raz pierwszy mamy klasę z rozszerzonym w-f. Mamy nadzieję, że od przyszłego roku będzie więcej chętnych na rozszerzenie z przedmiotów ścisłych.

Na progu nowego roku szkolnego życzymy wszystkim uczniom osiągnięcia dobrych i bardzo dobrych wyników w nauce, rozwijania zainteresowań, spełnienia oczekiwań. Nauczycielom życzymy osiągnięcia założonych celów dydaktycznych, laureatów olimpiad i medali sportowych, życzliwości i spełnienia zawodowego.

Ludziom rolniczego trudu



Tegoroczne lato należało do jednych z najcieplejszych i suchych. Dla jednych było wspaniałe, dla innych za ciepło, a dla upraw polowych było za mało wilgoci. Zboża w tym roku dały dobry plon. Niektórzy mówią, że bardzo dobry. Ze względu na suszę straty wystąpiły w roślinach okopowych, kukurydzy, gryce oraz w plonach maliny odmian jesiennych. Ceny malin jesiennych osiągnęły rekordowe u nas ceny blisko 11 zł za kilogram.

Przyszedł czas świętowania zbiorów. W naszych parafiach odbyły się dożynki parafialne a 6 września br. w Trzydniku Dużym odbyły się dożynki powiatowe. W kościele dekanalnym pw. WNMP w Kraśniku dożynki odbyły się 15 sierpnia, a w parafii w Stróży dwa tygodnie później. Mieszkańcy Mikulina z wieńcem dożynkowym uczestniczyli w Mszy św. dziękczynnej w Dąbrowie Olbięckiej. W kościele pw. WNMP w Kraśniku gminę reprezentował jako jedyny wieńiec dożynkowy przyniesiony przez mieszkańców, a dokładnie przez zespół „Kowalanki” z Kowalina. W Stróży wieńiec dożynkowy przynieśli mieszkańcy Słodka Drugiego. Podczas odprowadzanych Mszy św. dziękczynnych wszyscy uczestnicy wyrażali wdzięczność Panu Bogu za zebrane plony. Zarówno księża podczas homilii jak inni uczestnicy tych uroczystości dziękowali rolnikom i wszystkim pracującym na roli za ogromny wkład pracy w produkcję żywności. Dzięki tej ofiarnej pracy na naszych polskich stołach nie brakuje tradycyjnego chleba. Szczególnie uroczysty charakter miała Msza św. w kościele w Stróży. Celebrował ją Biskup Pomocniczy Archidiecezji Lubelskiej dr Mieczysław Cisko. W obszernej homilii ks. biskup podkreślał wielokrotnie ogromne oddanie pracy polskiego rolnika, wyrażał nadzieję o godność pracy dla pracujących na roli, o należnym rolnikom szacunku. Na Mszy św. dziękczynnej J. Ekselencję powitał i w imieniu rolników prosił o odprawienie Mszy św. dziękczynnej wójt Mirosław Chapski.

W niedzielę 6 września w Trzydniku Dużym świętowali rolnicy ze wszystkich gmin powiatu kraśnickiego. Było dużo stoisk promocyjnych gmin i firm. Bogate stoisko zaprezentowała też nasza gmina. Dawną izbę wiejską, wyposażoną w oryginalne ekspozyty urządził Marek Solecki ze Stróży. Jest on prezesem Kraśnickiego Klubu Kolekcjonerów, który w tym roku obchodzi jubileusz 30-lecia działalności. Uroku stoisku dodawały stylowe meble

wykonane przez Pana Henryka Koperskiego, prowadzącego działalność gospodarczą – kowalstwo artystyczne w Słodkowie Pierwszym. Zaprezentował on także artystycznie wykonane fragmenty ogrodzenia, huśtawkę i urządzenia ogrodowe. Na stoisku gminy Kraśnik były gabloty prezentujące piękno krajobrazowe i gospodarcze terenu gminy, były okazałe snopeczki najnowszych odmian zbóż przodującego rolnika, Jerzego Serwinka z Kol. Pasieki. Członkinie zespołu „Kowalanki” z Kowalina w strojach ludowych na stoisku częstowały gości swojskimi ciastami i chlebem ze smalcem.

W konkursie wieńców brały udział dwa wieńce z terenu gminy, wykonane przez Sołectwo Kowalin i Sołectwo Mikulin. Na scenie w koncercie zespołów z terenu powiatu zaprezentowały się „Kowalanki”, mocno oklaskiwane przez zgromadzoną publiczność.

W programie dożynek było wręczenie odznaczeń i wyróżnień dla zasłużonych osób z terenu powiatu. Odznaki honorowe „Zasłużony dla Województwa Lubelskiego” otrzymali: Pan Krzysztof Kozłowski, radny Rady Gminy Kraśnik od 1998 roku, aktywny działacz samorządowy, nauczyciel Publicznego Gimnazjum w Stróży, działacz sportowy, rozwijający szczególnie u uczniów talenty w tenisie stołowym oraz Pan Marek Solecki ze Stróży, nauczyciel, społecznik, regionalista, kolekcjoner staroci. Medalem „Zasłużony dla Rolnictwa” odznaczony został Pan Grzegorz Krupka, wzorowy rolnik z Podlesia. Dyplom Starosty Kraśnickiego odebrał zasłużony rolnik Pan Andrzej Biegaj ze Sław Pierwszych.

A. Wojtan



Jesienią nowy Oddział Dziecięcy w szpitalu ul. Chopina



21 lipca br. podpisano umowę ze zwycięzcą przetargu na remont nowego Oddziału Dziecięcego w kraśnickim SP ZOZ przy ul. Chopina. Koszt tej inwestycji to 1,2 mln zł. Oddział zostanie przeniesiony z dzielnicy fabrycznej. Inwestycja potrwa 3 miesiące.

Oddział dla najmłodszych pacjentów przeniesiono do dzielnicy fabrycznej 12 lat temu. Miało to być tymczasowe rozwiązanie. Obecnie panujące tam warunki lokalowe wymagają nowych rozwiązań. Dyrekcja ZOZ i władze powiatu zdecydowały o przeniesieniu oddziału do głównego budynku szpitalu na II piętro. Jedno z jego skrzydeł stoi puste

i tam właśnie zostanie wykonany remont dostosowujący warunki leczenia i opieki nad najmłodszymi pacjentami do obowiązujących standardów. – Przeniesienie Oddziału Dziecięcego to dobre rozwiązanie nie tylko dla szpitala, ale przede wszystkim pacjentów i ich rodzin – wyjaśnia dyrektor SP ZOZ Marek Kos. – Wszystkie badania, konsultacje i diagnostykę będziemy mogli wykonać na miejscu w głównym budynku szpitala. Unikniemy wożenia małych pacjentów z dzielnicy do dzielnicy.

Na oddziale wydzielona zostanie część dla najmłodszych pacjentów do lat 3 i starszych. Modernizację pomieszczeń wykona firma Walted, która wygrała przetarg na to zadanie (wpłynęło 6 ofert). Jego koszt to 1,2 mln zł. – W ubiegłym roku naszym priorytetem był nowy blok operacyjny, którego budowa i wyposażenie kosztowały kilka milionów zł – mówi starosta kraśnicki Andrzej Maj. – Jednak nie mogliśmy już dłużej czekać ze sprawą Oddziału Dziecięcego, bo najmłodszy pacjenci muszą mieć zapewnią opiekę medyczną w jak najlepszych warunkach.

Od momentu przekazania obiektu wykonawcy będzie on miał 3 miesiące na wykonanie wszystkich prac remontowych.

Daniel Niedziałek
Foto Daniel Niedziałek



KAPITAŁ LUDZKI
NARODOWA STRATEGIA SPÓJNOŚCI



„Modernizacja oddziałów przedszkolnych w szkołach podstawowych”

Gmina Kraśnik otrzymała dofinansowanie ze środków Unii Europejskiej na realizację Projektu „Modernizacja oddziałów przedszkolnych w szkołach podstawowych” w ramach Programu Operacyjnego Kapitał Ludzki na lata 2007–2013, Oś Priorytetowa IX Rozwój wykształcenia i kompetencji w regionach, Działanie 9.1 Wyrównywanie szans edukacyjnych i zapewnienie wysokiej jakości usług edukacyjnych świadczonych w systemie oświaty, Poddziałanie 9.1.1 Zmniejszenie nierówności w stopniu upowszechnienia edukacji przedszkolnej. Projektem objęte zostały 3 oddziały przedszkolne w szkołach podstawowych, tj.: jeden w Szkole Podstawowej w Kowalinie oraz dwa w Szkole Podstawowej w Słodkowie Trzecim.

Wartość projektu: 165 905,24 zł

Wartość dofinansowania EFS: 165 905,24 zł

Celem projektu było podniesienie jakości pracy 3 oddziałów przedszkolnych umieszczonych w 2 szkołach podstawowych, poprzez ich doposażenie i dostosowanie do potrzeb dzieci 3–5-letnich. Modernizacja oddziałów przedszkolnych przyczyni się również do likwidacji barier w dostępie do edukacji przedszkolnej, a tym samym umożliwi wyrównanie szans edukacyjnych dzieci nieobjętych wychowaniem przedszkolnym.



Najzdolniejsi uczniowie wyróżnieni

W dniu 23 września 2015 r. jak co roku odbyło się wręczenie stypendium Wójta Gminy za wybitne osiągnięcia w nauce oraz osiągnięcia sportowe. Nagrody przyznawane są uczniom z terenu gminy uczęszczającym do szkół nie tylko gminnych, ale również z terenu miasta Kraśnika. Stypendia otrzymali następujący uczniowie:

Jakub Kolasa – stypendium za osiągnięcia sportowe (Szkoła Podstawowa w Stróży)

Gabriela Dzik – stypendium za osiągnięcia sportowe (Szkoła Podstawowa w Stróży)

Agata Koba – stypendium za wyniki w nauce (Zespół Placówek Oświatowych nr 2 w Kraśniku)

Weronika Trynkiewicz – stypendium za wyniki w nauce oraz za osiągnięcia naukowe (Zespół Placówek Oświatowych nr 2 w Kraśniku)

Aleksandra Lewandowska – stypendium za osiągnięcia sportowe (Zespół Placówek Oświatowych nr 2 w Kraśniku)

Bartosz Łuba – stypendium za wyniki w nauce (Zespół Placówek Oświatowych nr 2 w Kraśniku)

Aleksandra Antosiewicz – stypendium za osiągnięcia sportowe (Zespół Placówek Oświatowych nr 2 w Kraśniku)

Anna Bańka – stypendium za osiągnięcia sportowe (Zespół Placówek Oświatowych nr 2 w Kraśniku)

Julia Hajdenraich – stypendium za osiągnięcia sportowe (Zespół Placówek Oświatowych nr 2 w Kraśniku)

Zuzanna Pomykalska – stypendium za osiągnięcia sportowe (Zespół Placówek Oświatowych nr 2 w Kraśniku)

Aleksandra Kłyk – stypendium za osiągnięcia sportowe (Zespół Placówek Oświatowych nr 2 w Kraśniku)

Aleksandra Bańka – stypendium za osiągnięcia sportowe (Zespół Placówek Oświatowych nr 2 w Kraśniku)

Dominika Ćwieka – stypendium za wyniki w nauce (Zespół Placówek Oświatowych nr 2 w Kraśniku)

Barbara Płonka – stypendium za osiągnięcia sportowe (Szkoła Podstawowa w Stróży)

Gratulujemy osiągniętych wyników i życzymy dalszych sukcesów.



SOLARY W GMINIE KRAŚNIK

Gmina Kraśnik otrzymała dofinansowanie ze środków Unii Europejskiej na realizację Projektu „Wykorzystywanie odnawialnych źródeł energii poprzez montaż kolektorów słonecznych na terenie gminy Kraśnik – etap II” w ramach Regionalnego Programu Operacyjnego Województwa Lubelskiego na lata 2007–2013, Oś Priorytetowa VI Środowisko i Czysta Energia, Działanie 6.2 Energia Przyjazna środowisku. W ramach projektu zostało zainstalowanych 599 instalacji solarnych na budynkach mieszkańców gminy Kraśnik, 1 instalacja na budynku Szkoły Podstawowej w Stróży oraz wymieniony został piec na biomasę w Przedszkolu w Stróży.

Wartość projektu: 5 202 564,15 zł

Wartość dofinansowania EFRR: 4 051 673,02 zł

Celem projektu jest zwiększenie atrakcyjności gospodarczej regionu oraz poprawa warunków życia jego mieszkańców. Cel projektu zostanie osiągnięty poprzez poprawę jakości środowiska, która nastąpi w wyniku ograniczenia zanieczyszczeń wód i gleby oraz ochronę naturalnych ekosystemów, a także poprzez zwiększenie wykorzystania energii ze źródeł odnawialnych. W wyniku wdrożenia projektu znacznie ograniczy się zużycie naturalnych zasobów energetycznych. Efekty tego projektu bezpośrednio odczują mieszkańcy gminy, szacuje się że w wyniku realizacji projektu w kieszeni mieszkańca pozostanie kwota ok. 500 zł/rok. W ramach Projektu powstały również portale internetowe: Portal I – System IT dedykowany do wizualizacji rezultatów działania instalacji (ilość wytworzonej energii); Portal II – strona promująca odnawialne źródła energii, gdzie są udostępnione artykuły eksperckie oraz treści promocyjne takie jak: gry edukacyjne, materiały multimedialne. Portale zamieszczone są na stronie Gminy Kraśnik www.gminakrasnik.pl zachęcamy mieszkańców do korzystania.

W dniu 24 lipca 2015 r. w świetlicy w Stróży odbyła się konferencja na podsumowanie Projektu z udziałem min. przedstawicieli firmy realizującej zadanie. Omówione zostały zagadnienia dotyczące realizacji inwestycji, rozwiązań technicznych, zasad funkcjonowania instalacji oraz efektów realizacji projektu.

Inf. UG



Rosswijające Wakacje Rossmanna



Ponad 60 000 zł... od ROSSMANNA zdobyła grupa 20 uczniów z naszego gimnazjum na wymarzone wakacje w Warszawie. Była to nagroda za wygraną ogólnopolskiego konkursu, którego organizatorem była firma Rossmann. Ideą zabawy było promowanie codziennej higieny wśród nastolatków.

Konkurs trwał kilka miesięcy, do konkursu przystąpiło 372 drużyny gimnazjalne z całej Polski, grupy musiały wykonać kilka zadań: nagranie flash mob o higienie (film można obejrzeć na <http://www.rossnet.pl/1000wakacji/galeria>, zadanie nr 1, nazwa naszej grupy: Ekipa Czerwonego Ursusa, film pt. „Higiena i sport”), wykonanie makiet z opisem zdrowych produktów dla szkolnego sklepiku (na tej samej stronie, zadania nr 2 nazwa sklepiku PRZEKĄSZARNIA), bezbłędne rozwiązanie quizu (84 pytania) z opisem wspólnych akcji w przyszłości z firmą Rossmann oraz wykonanie pamiątkowego zdjęcia z pracownikami firmy. Nasza praca została doceniona. Zaangażowanie w realizację zadań konkursowych oraz kreatywność doceniło JURY konkursu oraz internauci. Dziękujemy wszystkim tym, którzy

oddali głosy na nasze prace. Kapituła konkursu wyłoniła 51 finalistów, którzy spędzili 10 wspaniałych dni w czterogwiazdkowym, luksusowym hotelu „Double Tree by Hilton” w Warszawie. Każdy dzień był dla nas nowym wyzwaniem. Na przemian bawiliśmy się, odpoczywaliśmy i zwiedzaliśmy Warszawę – autokarami z odkrytym dachem, byliśmy w Centrum Nauki Kopernik, na Stadionie Narodowym, w pałacu Kultury i Nauki, w teatrze Krystyny Jandy na wspaniałym spektaklu „Prapremiera dreszczowca”, w kinie na filmie 3D, w galerii wirtualnej „Pompeje”, w Parku Wodnym, jeździliśmy metrem oraz byliśmy w nowoczesnej galerii handlowej.

W hotelu uczestniczyliśmy w różnorodnych warsztatach z takimi firmami jak Nivea, Schwarzkopf, Eveline, Veet, Maybelline, Bakalland itp., na których uczyliśmy się jak dbać o siebie oraz zgłębialiśmy swoją wiedzę na tematy np.: zdrowie i uroda, wizaż, odżywianie. Odbywały się również zajęcia sportowe, wydarzenia kulinarne i kulturalne, nie zabrakło spotkań z ciekawymi, znanymi osobistościami a wieczorami bawiliśmy się w prawdziwej, ogromnej dyskotecie.

Z naszego pobytu firma Rossmann opublikowała specjalne wydanie magazynu „Skarb”, redagowane przez gimnazjalistów, w którym znajdują się nasze zdjęcia oraz opisy wykonywanych zadań i ciekawe artykuły.

Wracając do domu żalowaliśmy, że wszystko trwało tak krótko. Na pocieszenie przywieźliśmy ze sobą prezenty w postaci kosmetyków od firm prowadzących zajęcia. Podsumowując, takich wakacji nie zapomnimy do końca życia.

Dziękujemy naszemu Koordynatorowi Panu Tomaszowi Kamińskiemu za poprowadzenie nas do zwycięstwa. Wiemy, że nie było łatwo.

Kinga Michałek – absolwentka 2015

Stypendium szkolne 2015/2016 – ważne zmiany

Informujemy, że począwszy od dnia 1 października 2015 r. ulega zmianie wysokość kryterium dochodowego na osobę w rodzinie ucznia uprawniającego do otrzymania stypendium oraz kwota dochodu z 1 ha przeliczeniowego. Nowe kwoty wprowadza rozporządzenie Rady Ministrów z dnia 14 lipca 2015 r. w sprawie zweryfikowanych kryteriów dochodowych oraz świadczeń pieniężnych z pomocy społecznej (Dz.U. z 2015 r. poz. 1058). **Kryterium dochodowe będzie wynosiło 514 zł na osobę w rodzinie, a ryczałtowy dochód w rolnictwie z 1 ha przeliczeniowego 288 zł.**

M.Zabieglińska

Przypominamy o likwidacji kasy w Urzędzie Gminy

Przypominamy, że z dniem 1 września br. została zlikwidowana kasa w Urzędzie Gminy Kraśnik przy ul. Kościuszki 24. Wpłaty podatków oraz innych należności np. za wodę, ścieki, wynajem świetlic można dokonywać **bez opłaty** na konto gminy Kraśnik w Banku Spółdzielczym Ziemi Kraśnickiej w Kraśniku przy ul. Ogrodowej 5 oraz w każdej placówce Banku Spółdzielczego Ziemi Kraśnickiej, natomiast opłatę skarbową za wydane w urzędzie akty, odpisy itp. można zapłacić gotówką w urzędzie gminy bezpośrednio u upoważnionego pracownika tj. Pani Justyny Wielgus (referat finansowo-księgowy, pok. nr 6) oraz u Pani Marty Zabieglińskiej (Urząd Stanu Cywilnego – budynek w podwórzu). **Likwidacja kasy nie spowoduje zwiększonych wydatków dla mieszkańców gminy Kraśnik.**

Informacja Urzędu

Wapnowanie gleby – gwarancją dobrych plonów

Jakie są korzyści płynące z wapniowania gleby?

– Podstawowym i najważniejszym celem jest obniżanie zakwaszenia gleby, czyli tak zwanego pH gleby. Każdy rolnik sam powinien wiedzieć jak badać pH i jakie dawki zastosować pod konkretną roślinę. Jest to obecnie wiedza niezbędna i nie należy polegać wyłącznie na informacjach od producentów nawozów, gdyż zazwyczaj są one zbyt ogólne. Niektóre rośliny są bardzo czułe na wapnowanie i wiedza jak przygotować glebę pod konkretną uprawę może zaowocować wzrostem plonu nawet do 20–60%.

– Prawidłowa struktura gleby to druga bardzo ważna korzyść jaką przynosi wapnowanie. Do najważniejszych parametrów należą: poprawa struktury grudkowatości gleby, jej lepsze napowietrzenie, zwiększenie porowatości i równowagi systemów mikrobiologicznych oraz aktywności organizmów żywych, lepsza cyrkulacja wody i wymiana substancji organicznej, polepszenie dostępności składników mineralnych. Te wszystkie procesy korzystnie wpływają na dobrostan gleby i powstrzymują procesy jej biodegradacji.

– Wapnowanie zobojętnia kwasy pochodzenia chemicznego powodując zahamowanie ich przenikania do produktów rolnych. Większość chemikaliów pod wpływem kontaktu z wapniem zostaje zobojętniona. Łatwo sobie wyobrazić jak wielkie znaczenie ma to dla jakości produktów rolnych, szczególnie tych których odbiorcy wymagają zapewnienie wysokich parametrów.

Po czym poznać, że gleba wymaga wapnowania?

Miarodajne mogą być jedynie próby ustalania zakwaszenia metodami laboratoryjnymi. Uzyskany wynik badania pozwala na dość precyzyjne ustalenie zakresu i terminu optymalnego wapniowania pól lub zasiewów. Zakres odczynu dla większości upraw w Polsce powinien oscylować wokół pH od 5,5 do 6,5. W przypadku roślin wrażliwych pH powinno wynosić od 6,0 do 7,0. Szczególnie godne polecenia jest wdrożenie systematycznego i inteligentnego systemu wapniowania dla poszczególnych pól i upraw. Wymaga on systematycznej kontroli zakwaszenia gleb (pH) oraz elastycznego ustalania wysokości dawek preparatu wapniowego. Szczegółowe tabele dawkowania zawarte są zawsze w materiałach informacyjnych producenta. Efektem takiego postępowania będzie uzyskanie i utrzymanie dobrostanu roślin – a więc również zwyczajka plonów i satysfakcja rolnika.

Jakie są rodzaje wapna stosowanego w rolnictwie?

W rolnictwie stosuje się trzy główne rodzaje wapna różniące się zasadniczo składem i właściwościami chemicznymi, są to:

– **Wapno tlenkowe** (inaczej: wapno palone lub wapno budowlane) o wzorze chemicznym CaO uzyskiwane sztucznie w wyniku prażenia kamienia wapiennego. Jest to wapno zbyt wysoko reaktywne. Istnieje w tym przypadku realna groźba przewapnowania gleby, gdyż w reakcji z wodą powstaje wodorotlenek wapnia o wzorze chemicznym Ca(OH)₂, który jest substancją silnie żrącą. Tego typu wapno należy stosować tylko na gleby ciężkie w odpowiednich warunkach pogodowych (na wilgotny humus) i mocno wymieszać glebę. Tego typu produkty są kłopotliwe w wysiewaniu i mocno pylą.

– **Wapno węglanowe** (inaczej: kreda pylista, kreda pastewna, mączka wapienna lub kreda jeziorna) o wzorze chemicznym CaCO₃ uzyskiwane poprzez kruszenie i mielenie skał wapiennych lub jako kopalina w kopalniach odkrywkowych. Wapno węglanowe występuje w przyrodzie naturalnie w postaci skał wapiennych. Podstawowym problemem jest w tym przypadku różny stopień czystości składu chemicznego. Nie każde wapno węglanowe daje dobre efekty jako nawóz. Najlepsze nawozy węglanowe to takie, które są najdrobniej zmielone i nie zawierają zanieczyszczeń ani wody. Łatwo sobie wyobrazić, iż kupując produkt który posiada 70 % czystego składnika, a reszta to zanieczyszczenia takie jak glina i woda, to tak samo jak kupić 100 worków z których 70 to wapno, a 30 woda i glina. Wśród tego typu wapna jest najwięcej odmian. Istotnym czynnikiem decydującym o skuteczności jest rozdrobnienie produktu. Produkt kruszony może być nawet 200 razy mniej skuteczny od produktu mielonego.

– **Wapno dolomitowe** (wapno kopalniane, wapno magnezowe, wapno drobno kruszone) to najgorszy i najmniej reaktywny rodzaj wapna stosowanego w rolnictwie. Jego skuteczność w odkwaszaniu gleby jest często bliska zeru. Niestety rolnicy dają się oszukiwać i często płacą za tego typu produkt duże sumy skuszeni zawartością magnezu. Prawda jednak jest taka, że dostępność magnezu jest mocno ograniczona przez krystaliczną strukturę węglanu (podobną do marmuru) i zbyt dużą frakcję ziaren. Dopiero dolomit pochodzący z mocno zwietrzałych złóż i dobrze przemieleny (lub prażony) może wykazywać działanie odkwaszające i zaopatrywać glebę w magnez.

Jak często wapnować glebę?

Dotychczas zalecano wapnowanie gleb raz na kilka lat. Tego typu zabiegi nie zapobiegają jednak degradacji gleb. Problemem jest tu również uznaniowość, często wręcz przypadkowa, wielkość dawek wapnia wprowadzanych do gleby. Obecnie bardziej świadomi rolnicy zdają sobie sprawę z tego, że systematyczne stosowanie preparatów wapniowych przynosi lepsze efekty. Duże, wręcz „uderzeniowe” dawki wapna wprowadzane do gleby przynoszą wprawdzie szybkie lecz szybko zanikające zmiany w poprawie warunków glebowych. Tego typu niekontrolowanemu nawożeniu pól wapnem towarzyszy zwykle szybki powrót niekorzystnego stopnia zakwaszenia warstwy ornej.

Kiedy należy wapnować glebę?

Sposób wapnowania uzależniony jest od uprawy. Najlepszy termin na rozsiewanie wapna przypada na okres pomiędzy zbiorami plonów a późną jesienią, a nawet zimą. Okres późniwy charakteryzuje się zwykle dobrym nawodnieniem, co bezpośrednio przekłada się na przyspieszenie rozpuszczania wapna w glebie. Istotnym elementem jest tutaj również czas aktywacji wapna, które w tym okresie jest dłuższy, gdyż trwa od momentu zebrania upraw do siewu lub sadzenia roślin. Jak można zauważyć ten długi okres pozwala na wykonanie prób glebowych, spokojny dobór odpowiedniego nawozu, co w efekcie końcowym skutkuje poprawnością całego zabiegu. Szczególnie polecić tu można nawozy granulowane. Nie wymagają one mieszania z glebą, mogą być również stosowane w okresie zimowym i wczesną wiosną na płytką pokrywę śnieżną (polecany pod zboża ozime, rzepak, plantacje wieloletnie, trwałe użytki zielone).

Ile wapna należy wysiać na hektar gleby?

Na dawkowanie wapna ma wpływ wiele czynników środowiskowych i agrotechnicznych. Stąd nie można jednoznacznie stwierdzić, bez dodatkowych badań, jaka ilość wapna będzie wystarczająca dla uzyskania satysfakcjonującego wyniku. Cd. str. 7

Istotnym czynnikiem jest np. pH gleby, jak i rodzaju stosowanego nawozu wapniowego. Wapno tlenkowe, węglanowe czy kredowe mają odmienne zastosowania dla różnych gleb i zróżnicowany czas reakcji. Nie bez wpływu pozostaje również sam sposób wapnowania. Wielu rolników sądzi, że wystarczające jest wapnowanie pól co kilka lat dużymi dawkami nawozu. Nie jest to rzecz jasna prawda. Ostatnie badania naukowe wskazują, że najlepsze wyniki można osiągnąć poddając pola systematycznym, corocznym zabiegom wapnowania – przy zastosowaniu mniejszych dawek. Zachowując taką strategię zabiegów agrotechnicznych, w przypadku większości typów gleb i rodzajów roślin wystarczające będą dawki od 200 do 500 kg na 1 ha. Dawki te rosną w przypadku zakwaszonych gleb ciężkich, potrzeby wapnowania można wówczas szacować na około 500–1000 kg na 1 ha/rocznie. Uwaga: w przypadku wapna tlenkowego nie należy odkwaszać zbyt gwałtownie dużymi dawkami gdyż można przewapnować lub przesuszyć glebę

Czy wapno można łączyć z obornikiem, nawozami azotowymi i fosforowymi?

Można spotkać wiele rozbieżnych opinii dotyczących tego problemu. W rzeczywistości istnieją dość proste zasady, które trzeba wziąć pod uwagę wapnując glebę”

- wapno tlenkowe nie nadaje się do mieszania (w jakiegokolwiek postaci) z większością nawozów. Wyjątek stanowią tu: Polifoska i mączka fosforytowa. Jeszcze raz podkreślmy: innych nawozów nie można łączyć z wapnem tlenkowym pod żadnym pozorem,
- wapno węglanowe nie nadaje się do mieszania z obornikiem, azotem w formie amonowej, fosforanem amonu (granulowanym), siarczanem amonu (pylistym) i Super Fosfatem (pylistym). Co więcej zaleca się zachowanie odstępu (4–8 tygodni) pomiędzy wysianiem wapna a wprowadzeniem do gleby ww. preparatów. Jednocześnie jednak wapno węglanowe (szczególnie w postaci granulowanej) można łączyć z: mocznikiem, Polifoską, Super Fosfatem (granulowanym), mączką fosforytową, solami potasowymi, siarczanem potasowym i wapnem tlenkowym.

Jak rozpoznać dobre wapno węglanowe?

Najprostszym sposobem jest zbadanie stopnia rozdrobnienia wapnia. Można wykonać tu prosty test. Po wsypaniu dwóch łyżek wapna do szklanki wody powinniśmy uzyskać rodzaj „mleczka” w zawiesinie. Produkty słabej jakości pozostawią piasek lub inne domieszki na dnie szklanki. Dobre wapno węglanowe powinno zawierać ponad 90% czystego składnika CaCO₃, co w przeliczeniu na masę tlenkową daje odpowiednio około 50–55% CaO. Nie powinno zawierać wody ani innych dodatkowych substancji. W przypadku wapna z magnezem, przeważnie będziemy mieć do czynienia z dolomitom, a więc produktem o bardzo słabej reaktywności. Pamiętaj – przy zakupie zawsze żądaj atestu i potwierdzenia w postaci badań parametrów nawozu. Jeżeli sprzedawca lub producent nie posiada takich dokumentów to zakup może być wysoce ryzykowny.

Jakie są zalety wapna granulowanego?

Główną zaletą nawozów granulowanych jest ich skuteczność, równomierność i ekonomiczność. Koszt zabiegu jest tu najniższy ze wszystkich rodzajów wapna i wynosi średnio około 225 zł na hektar. Granulat zapewnia wysoki komfort pracy oraz dużą dokładność procesu wapniowania. Szczególnie godne rekomendacji są wysoko reaktywne, granulowane preparaty wapniowe przechowywane w workach typu big-bag. Ułatwiają one transport i użytkowanie nawozu.

Jak odróżnić prawdziwy granulat od podróbek?

Wielu rolników, szukając złudnych oszczędności, daje się oszukiwać i kupuje tzw. „pseudogranulat”. Jest to zwykły, drobno zmielony kamień. Zwykle uzyskiwany jest on z dolomitu, a jego wartości użytkowe są żadne. W najlepszym wypadku producenci sprzedają drobno mielony kamień wapienny. Jego wartości użytkowe są bardzo ograniczone. Niska aktywność chemiczna takiego „produktu” powoduje jego znikome oddziaływanie na środowisko glebowe. Odróżnienie granulatu wapiennego od podróbek jest banalnie proste. Wystarczy w tym celu wsypać próbkę produktu (np. 2–3 łyżki stołowe) do szklanki zimnej wody. Jeśli niemal natychmiast uzyskujemy „mleczną” zawiesinę – wówczas mamy do czynienia z produktem oryginalnym. Jeśli zaś po chwili na dnie szklanki pozostają drobne kamyczki – bez wątpliwości mamy do czynienia z próbą oszustwa.

Czy warto kupować wapno z magnezem?

Na podstawie badań przeprowadzonych przez IUNiG można powiedzieć, że niedobory magnezu wynikają często z braku prawidłowego pH gleby a ich efektywne uzupełnienie zależy od specyfiki samej gleby. Innymi słowy najpierw należy odkwasić glebę aby zwiększyć dostępność form magnezu już w niej zawartych, a dopiero na prawidłowym odczynie gleby przeprowadzić badanie na zawartość magnezu. Z tego wynika, że w przypadku zwiększonego zakwaszenia gleby skuteczniejsze jest stosowanie nawozów pozbawionych domieszki magnezu. Choć wielu producentów obecnych na naszym rynku wskazuje, że ich nawozy zawierają magnez wysokoreaktywny, prawda jest inna. W Polsce nie ma obecnie producenta wytwarzającego zintegrowany (wapniowo-magnezowy) nawóz granulowany który był by oparty o odmianę węglanowej o najwyższych parametrach reaktywności. Wielu rolników stosuje nawozy wieloskładnikowe lub kizeryt (siarczan magnezu) w których jest już potrzebna ilość magnezu i w takim przypadku dostarczanie magnezu wraz z wapnem mija się z celem i podnosi koszty bez dodatkowych korzyści.

Kiedy najlepiej dokonać zakupu wapna?

Samo wapno jeżeli pozwalają na to jego warunki przechowywania można nabywać przez cały rok. Istotne jest by w okresach kiedy warunki atmosferyczne są nie sprzyjające nie ulegało zniszczeniu poprzez zmrożenie (dla wapna wilgotnego granulowanego) czy zwilgocenie.

Informacja ze strony polcalc.pl

Pieski szukają domu

W miejscowości Stróża-Kolonia na ul. Lipowej zabłąkały się dwa małe szczeniaki (suczki). Właściciela bądź osoby chcące zaadoptować szczeniaki prosimy o kontakt pod nr telefonu 81 884 35 84 bądź osobiście w UG Kraśnik pok. nr 13. W ramach umowy adopcyjnej zapewniamy badanie ogólne, podstawowe szczepienia i sterylizację.



Agroturystyka „U Bożenki”

Bożena Oleszko
 Pasieka-Kolonia 20
 23-200 Kraśnik
 Tel. kom. 697 960 596
 email: bozenalina@gmail.com
 Cena: od 35 zł (osoba)
 Liczba miejsc: 8

O obiekcie

Do dyspozycji gości 4 pokoje 2 os., 2 łazienki, salon z aneksem kuchennym, duży taras. Wyposażenie aneksu kuchennego: kuchenka gazowa, piekarnik, lodówka, czajnik bezprzewodowy. Teren ogrodzony, miejsce parkingowe, możliwość rozbicia namiotów. Obiekt posiada miejsce na grilla lub ognisko, duża wiata zadaszona ze stołami biesiadnymi.

Atrakcje w pobliżu

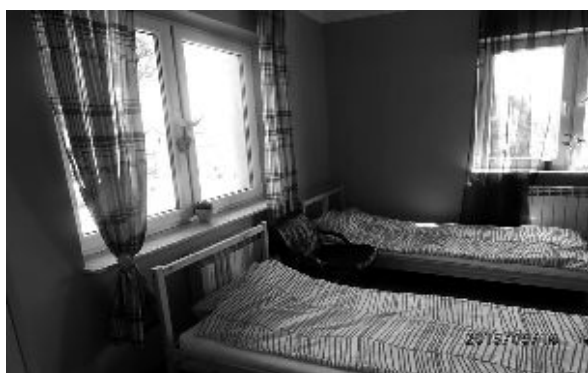
Gospodarstwo jest oddalone od głównej drogi, w pobliżu las możliwość grzybobrania, odpoczynek w malowniczym, cichym zakątku. W odległości ok. 10 km jest zalew kraśnicki. Zapraszamy gości indywidualnych, rodziny z dziećmi, grupy zorganizowane, możliwość przyjazdu ze zwierzętami.



Inf. Bożena Oleszko

AGROVILLA

Oferujemy wynajem miejsc noclegowych dla turystów, pracowników, delegacji. Dom o pow. 96 m² – cztery pokoje – 9 miejsc noclegowych, w pokojach 2-, 3- lub 4-osobowych. Wysoki standard wykończenia, kuchnia w pełni wyposażona, nowa łazienka, TV, ogrodzony parking, altanka i grill, rowery, plac zabaw dla dzieci. Całość ogrodzona, bardzo dobra lokalizacja blisko do Kraśnika Fabrycznego 2 km oraz do Kraśnika 4 km. Lokalizacja ul. Nadstawna 9, 23-200 Suchynia. Cena za dobę do uzgodnienia – od 30 zł. Zapraszamy. Więcej informacji na www.agrovilla.pl oraz pod nr tel. 607 058 882.



Wydawca: **Urząd Gminy Kraśnik**
 Red. Andrzej Wojtan
 Skład i korekta tekstu: Marta Zabieglńska

Redakcja nie ponosi odpowiedzialności za treść i stylistykę indywidualnych artykułów.

Rej. Pr. 882 (gazeta bezpłatna)
 e-mail: naszagmina@gminakrasnik.pl